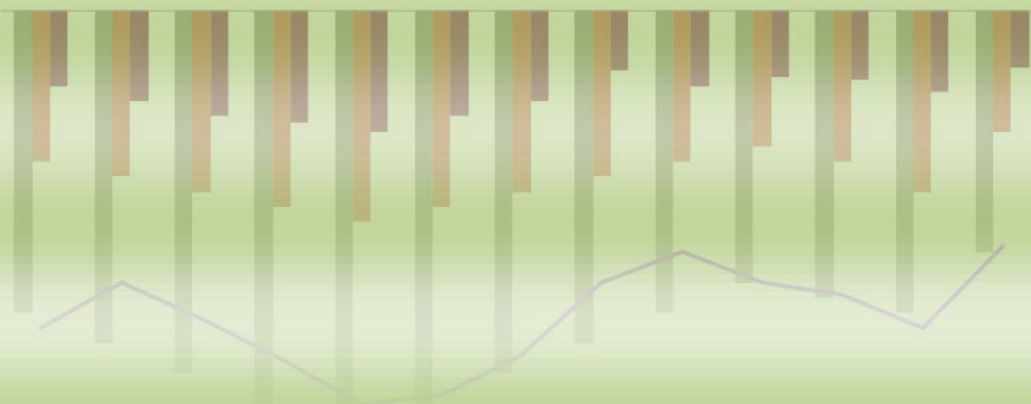
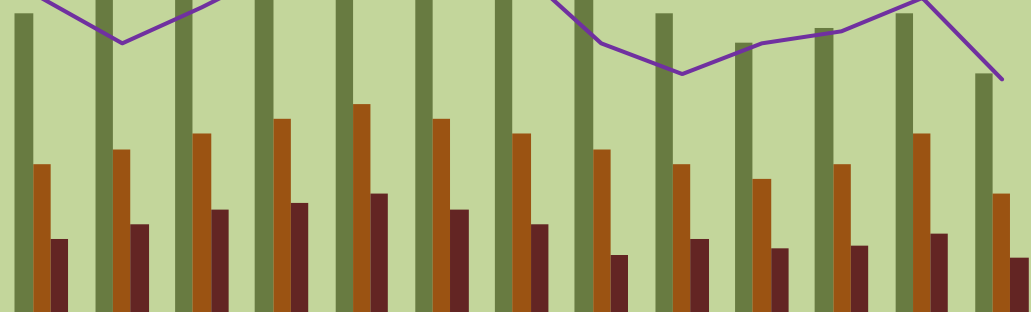




# EKONOMIA DHE BUXHETI

2014



# Raporti Mujor

Janar, 2014

Kontakt:

e-mail: [marsed.harizi@financa.gov.al](mailto:marsed.harizi@financa.gov.al)

e-mail: [ernil.sabaj@financa.gov.al](mailto:ernil.sabaj@financa.gov.al)

(website - [www.financa.gov.al](http://www.financa.gov.al))

## PËRMBAJTJA

VEÇORITË KRYESORE.....	2
ZHVILLIMET EKONOMIKE.....	3
1. Indeksi i Çmimeve të Konsumit	3
2. Kursi Mesatar i Këmbimit	4
3. Ecuria e Normave të Interesit të Depozitave dhe Huave	5
4. Bilanci i Pagesave	6
5. Mjetet Valutore Neto të Sistemit Bankar	7
6. Kredia për Ekonominë	8
7. Oferta e Parasë	9
8. Depozitat sipas Burimeve	10
SEKTORI FISKAL.....	11
1. Buxheti i Konsoliduar	11
2. Të Ardhurat sipas Burimeve	12
ANEKSI STATISTIKOR.....	13

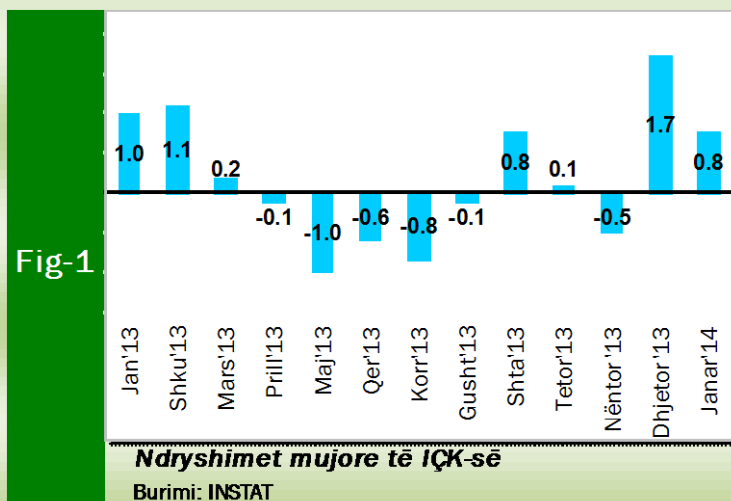
## VEÇORITË KRYESORE

- *Indeksi i çmimeve të konsumit* në muajin janar 2014 arriti në 117.12 për qind;
- *Norma vjetore e inflacionit* për muajin janar ishte 1.7 për qind;
- *Kursi mesatar i këmbimit të monedhës vendase me dy monedhat kryesore të huaja* për muajin janar 2014 ishte 103.24 lekë për dollarë dhe 140.54 lekë për euro;
- *Normat e interesit të depozitave në lekë* gjatë muajit janar shënuan kuotat 2.39 për ato 12-mujore, 1.87 për 6-mujoret dhe 1.31 për qind për depozitat 3-mujore dhe 2.43 për depozitat 1-mujore;
- *Normat e interesit për huatë në lekë* ishin 8.67 për qind për huatë 12-mujore dhe 9.36 për ato 6-mujore;
- *Oferta totale e parasë, e matur nga agregati M3*, arriti në 1,145,0 miliardë lekë në muajin dhjetor, duke shënuar një rritje prej rreth 2.8 për qind, krahasuar me të njëjtën periudhë të një viti më parë;
- *Bilanci i pagesave* për 9-mujorin e parë të vitit 2013 rezultoi me një suficit të përgjithshëm prej 97.5 milionë euro;
- *Situata Buxhetore* për muajin janar 2014 rezultoi me një suficit të përgjithshëm prej rreth 2.3 miliardë lekë, ose 132.4 për qind e planit për këtë muaj.
- *Të ardhurat gjithsej* të realizuara gjatë muajit janar 2014, arritën në rreth 27.3 miliardë lekë, ose 102.2 për qind e planit për muajin.
- *Shpenzimet gjithsej* gjatë të njëjtës periudhë, arritën në rreth 25 miliardë lekë, ose 87.7 për qind e shpenzimeve të planifikuara për këtë muaj.

## ZHVILLIMET EKONOMIKE

### 1. Indeksi i Çmimeve të Konsumit

Indeksi i Çmimeve të Konsumit (IÇK) për muajin janar 2014 shënoi një rritje prej 0.8 për qind krahasuar me muajin dhjetor '13, kur ky indeks shënonte një rritje prej 1.7 për qind, krahasuar me muajin paraardhës. Ndërsa gjatë muajit nëntor '13, ky indeks ishte 0.5 për qind më i ulët se në muajin tetor '13. Ndryshimet respektive me të njëjtët muaj të një viti



më parë ishin 1.7 për qind, 1.9 për qind dhe 1.0 për qind. Rënia me e madhe mujore, gjatë muajit janar u konstatua në grupin "Veshje dhe këpucë" me 2.72 për qind. Pësha specifike relativisht e ulët që zë ky grup në shportën e mallrave të konsumit, bën që ndryshimet e çmimeve për këtë grup të kenë efekte të ulëta mbi normën e inflacionit (rreth 0.1 pikë përqindjeje). Ndërsa rritja më e madhe u konstatua në grupin "Pije

alkolike dhe duhan" me 7.3 për qind ( duke kontribuar me 0.3 pikë përqindje në normën e inflacionit).

Norma vjetore e inflacionit në muajin janar arriti në 1.7 për qind, duke qëndruar poshtë objektivit të Bankës së Shqipërisë. Ndryshimet vjetore të indeksit të çmimeve të konsumit, në përqindje, për vitet 2012 dhe 2013 paraqiten në tabelën 1.

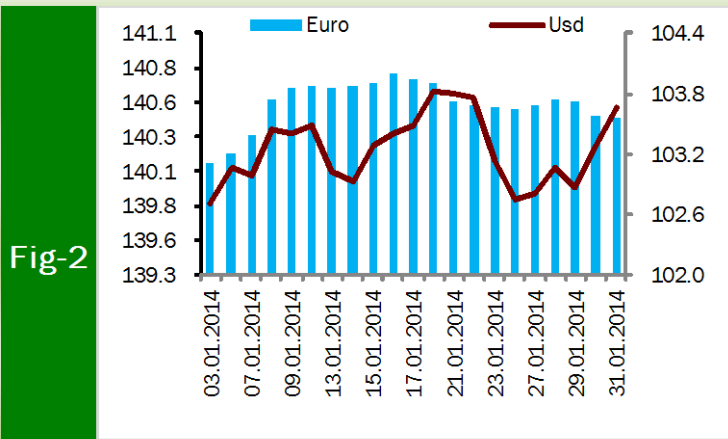
**Tab - 1** Ndryshimi vjetor i Indeksit të Çmimeve të Konsumit (në %)

VITI	Janar	Shkurt	Mars	Prill	Maj	Qershor
<b>2013</b>	2.7	2.5	2.4	2.3	2.1	2.3
<b>2014</b>	<b>1.7</b>					
VITI	Korrik	Gusht	Shtator	Tetor	Nëntor	Dhjetor
<b>2013</b>	1.6	1.2	1.7	1.7	1.0	1.9
<b>2014</b>						

Burimi: INSTAT

## 2. Kursi mesatar i këmbimit

Kursi mesatar i këmbimit të lekut kundrejt euros në muajin janar 2013, arriti në 140.54 lekë/euro, duke shënuar një rritje me 0.24 për qind krahasuar me një muaj më parë. Në fund të muajit janar, një euro u këmbye me 140.44 lekë.



**Ecuria e Kursit të Këmbimit gjatë muajit jan'14**

Burimi: Banka e Shqipërisë

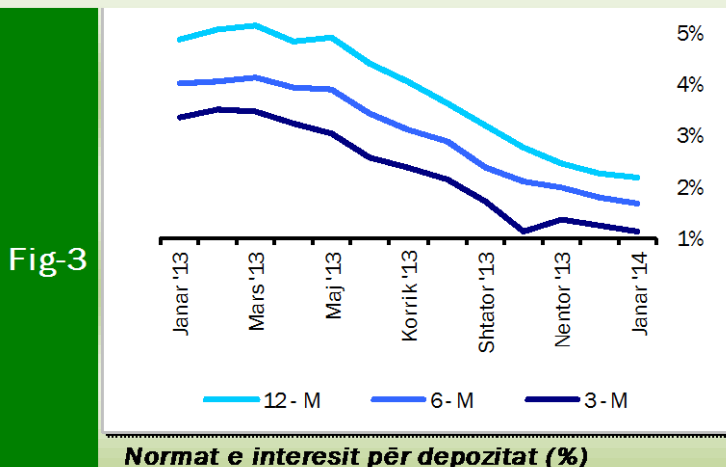
kundrejt dollarit amerikan në muajin janar 2014, arriti në 103.24 lekë/dollarë duke shënuar një rritje prej 0.84 për qind kundrejt muajit dhjetor'13. Në fund të muajit janar, kursi i këmbimit për dollarin amerikan arriti në nivelin 103.66 lekë/dollarë. Në krahasim me muajin janar të vitit të kaluar, rezulton se monedha shqiptare është mbiçmuar (mesatarisht) ndaj dollarit amerikan në masën 1.6 për qind, ndërsa kundrejt monedhës europiane

euro është nënçmuar me 0.75 për qind. Nënçmimi dhe mbiçmimi i lekut, kundrejt dy monedhave kryesore, monedhës europiane euro dhe monedhës amerikane, në radhë të parë është i lidhur me ecurinë e tyre në tregjet monetare ndërkombëtare, duke reflektuar sjelljen e tyre në tregun e brendshëm monetar. Kursi i këmbimit të euros me dollarin amerikan pësoi një rënie mesatare duke arritur në rreth 0.735 euro/dollarë.

Ndër faktorët e brendshëm që kanë ndikuar në ecurinë e monedhës vendase gjatë këtij muaji, përmendim: ruajtja e ritmeve pozitive të rritjes ekonomike në vend, efikasiteti i politikës fiskale, efikasitet në politikën monetare dhe në operacionet ndërbankare të ndërmarrja nga Banka e Shqipërisë, etj.

### 3. Ecuria e Normave të Interesit të Depozitave dhe Huave

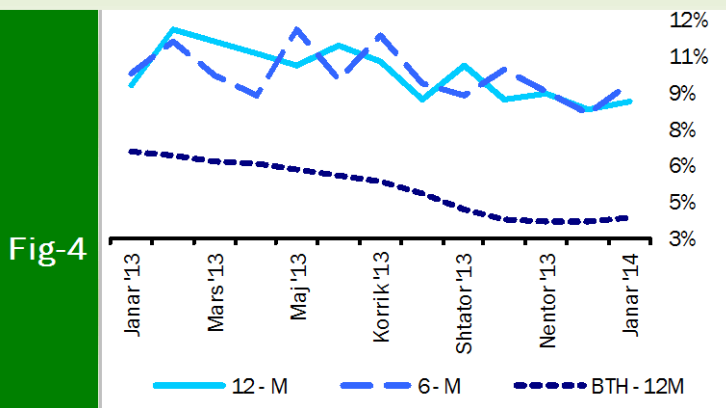
Gjatë muajit janar 2014, normat e interesit të depozitave 12 mujore në lekë arritën kuotën e 2.39 për qind, duke shënuar një rënie me 0.06 pikë përqindje krahasuar me muajin



**Normat e interesit për depozitat (%)**

Burimi: Banka e Shqipërisë

interesit të depozitave për të gjitha afatet e maturimit 1, 3, 6 dhe 12-mujore.



**Normat e interesit për huatë dhe bonot (%)**

Burimi: Banka e Shqipërisë

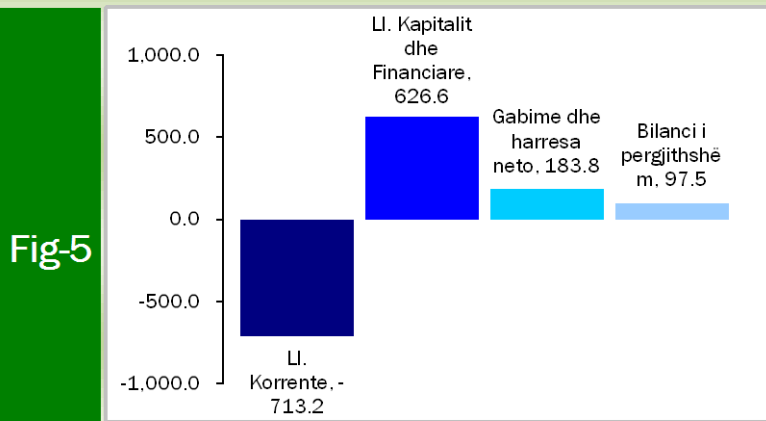
dhjetor 2013. Rritje për këtë muaj nuk ka patur në normat e interesit të asnjë prej depozitave në të gjitha afatet. Rënie për këtë muaj janë vënë re gjithashtu në normat e interesit të depozitave me afate të maturimit 1, 3, 6 dhe 24-mujore respektivisht me 0.27, 0.12, 0.13 dhe 0.07 pikë përqindje, duke shkuar përkatësisht në 2.43, 1.31, 1.87 dhe 3.97 për qind. Krahasuar me të njëjtën periudhë të një viti më parë, kanë pësuar rënie normat e

Interesi i huave 12-mujore gjatë muajit dhjetor pësoi një rritje me 0.40 pikë përqindje, duke arritur në 8.67 për qind nga 8.27 për qind që ishte në muajin dhjetor. Për këtë muaj, norma e interesit të huave 6-mujore pësoi një rritje me 1.26 pikë përqindje krahasuar me një muaj më parë. Interesi i huave 6-mujore për muajin tetor arriti në 9.36 për qind.

Normat e interesit të bonove të thesarit gjatë muajit janar 2014, për bonot 12 dhe 6-mujore ishin përkatësisht 3.82 për qind dhe 3.71 për qind. Gjatë këtij muaji, vihet re një rritje në *yield*-et e bonove të thesarit për afatet e maturimit 12-mujore dhe një rritje në ato 6-mujore, me respektivisht 0.16 dhe 0.17 pikë përqindje.

## 4. Bilanci i Pagesave

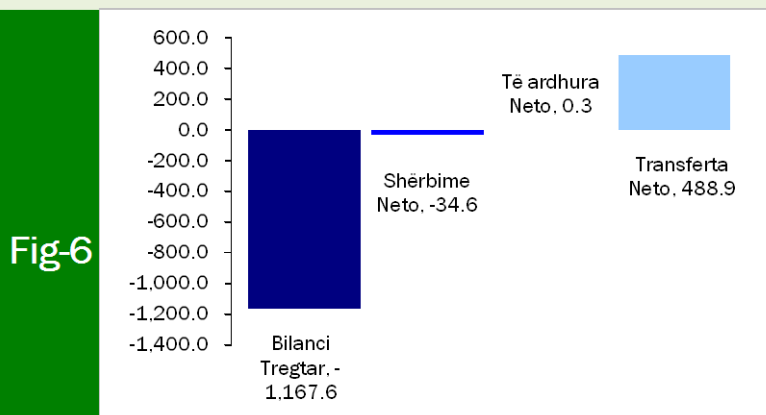
Bilanci i pagesave për periudhën janar–shtator 2013 regjistroi një deficit të përgjithshëm prej 97.5 milionë euro, karakteristika strukturore e të cilit paraqitet në figurën 5, ku



**Bilanci i Pagesave 9 - M 2013**

Burimi: Banka e Shqipërisë

kontributin më të madh në të e jep zëri i “Llogaria korrente” së bashku me nënzërat e saj, me -713.2 milionë euro, duke u ulur me 6.3% krahasuar me 9-mujorin e parë të vitit 2012. “Llogaria kapitale dhe financiare” për 9-mujorin e parë të vitit 2013-të rezultoi të jetë 626.6 milionë euro, ose gati 3.2% më e lartë se në 9-mujorin e parë të vitit 2012.



**Llogaria Korente 9-M 2013**

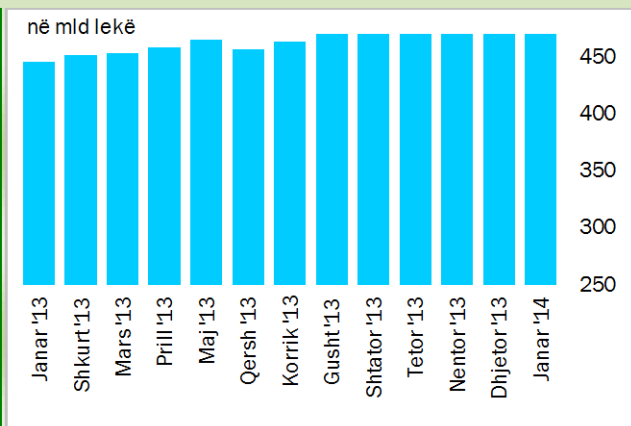
Burimi: Banka e Shqipërisë

Kompozicioni i deficitit të llogarisë korrente prej 713.2 milionë euro, i shprehur sipas elementeve kryesorë përbërës (në terma neto) për periudhën janar - qershor '13 rezultoi: (i) bilanci tregtar -1167.6 mln euro, (ii) shërbime neto - 34.6 mln euro, (iii) të ardhura neto 0.3 mln euro, (iv) transferta neto 488.9 mln euro. Kjo strukturë në mënyrë vizuale paraqitet në figurën 6.

## 5. Mjetet Valutore Neto të Sistemit Bankar

Gjatë muajit janar 2014, sistemi bankar ka shënuar rritje të mjeteve valutore neto (M.V.N), në rreth 39,630.2 milionë lekë krahasuar me janarin e vitit 2013. Kjo rritje ka ardhur si

Fig-7



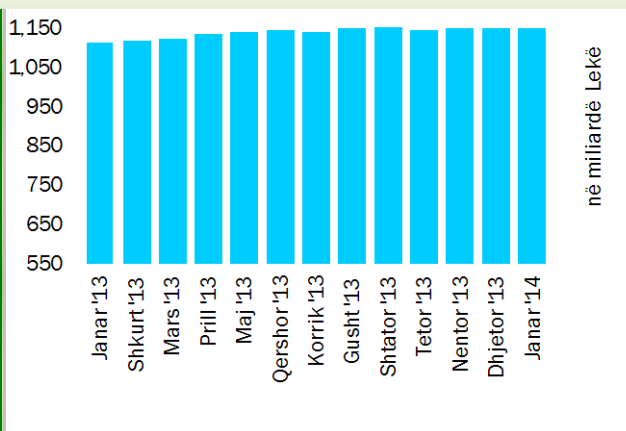
pasojë e rritjes së mjeteve valutore neto në Bankën e Shqipërisë me rreth 15,806.6 milionë lekë dhe të rritjes së mjeteve valutore neto të bankave të nivelit të dytë, me rreth 23,823.6 milionë lekë.

**Ecuria e M.V.N. të sistemit në jan'13 - jan'14**

Burimi: Banka e Shqipërisë

Në muajin janar '14 sistemi bankar rezulton me një rritje prej 6,189.5 milionë lekë në mjetet valutore neto, krahasuar me muajin dhjetor '13, rënie e cila erdhi si rezultat i rritjes

Fig-8



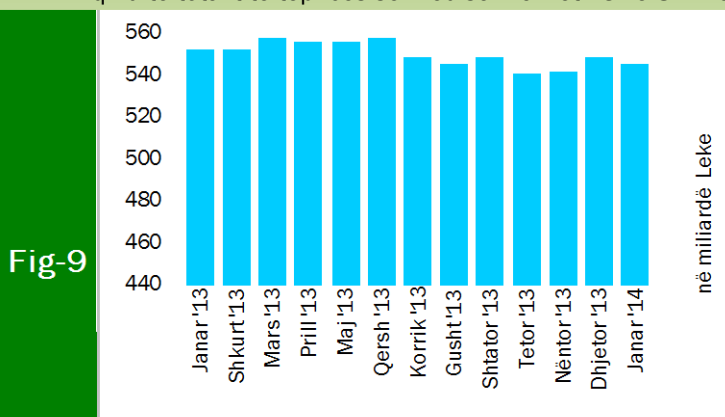
**Agregati M3 jan'13 - jan'14**

Burimi: Banka e Shqipërisë

së nivelit të mjeteve valutore neto të bankave të nivelit të dytë me rreth 5,014.0 milionë lekë dhe si rezultat i rritjes mjeteve valutore neto të Bankës së Shqipërisë, me rreth 1,775.5 milionë lekë.

## 6. Kredia për Ekonominë

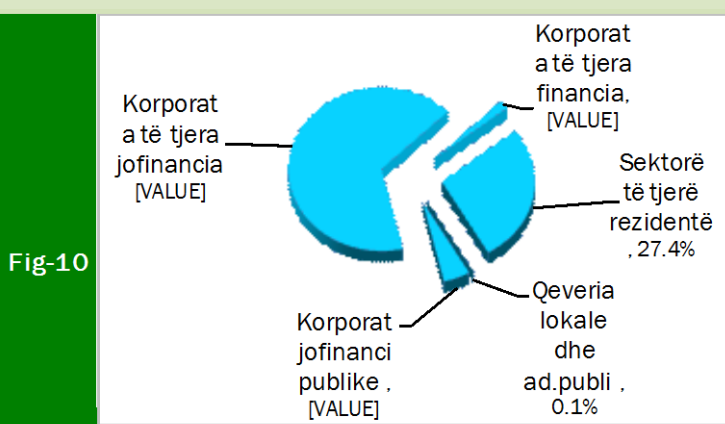
Teprica e kredisë për ekonominë për muajin janar 2014 arriti në 544.6 miliardë lekë. Rënia e tepricës së kredisë, krahasuar me fundvitin 2012 shënoi vlerën 10.2 miliardë lekë, me një rënie të lehtë prej rreth 1.8 për qind. Struktura e tepricës së kredisë sipas monedhave vazhdon të mbizotërohet nga kredia në valutë, duke përbërë rreth 60.0 për qind të totalit të tepricës së kredisë me rreth 326.8 miliardë lekë. Gjatë muajit janar 2013,



**Rritja e stokut total të kredisë**

Burimi: Banka e Shqipërisë

zëri “Korporata të tjera jofinanciare”, zuri peshën më të lartë të kredisë, me rreth 66.3 për qind ose 361.1 miliardë, ndjekur nga kreditë për individë, ku pesha e tyre specifike arriti në nivelin e 27.4 për qind ose 148.9 miliardë. Zërat “Korporata jofinanciare publike” dhe “Korporata të tjera financiare” arritën respektivisht 4.59 dhe 1.71 për qind apo 25.0 dhe 9.3 miliardë lekë.



**Përberja e kredisë jan '14**

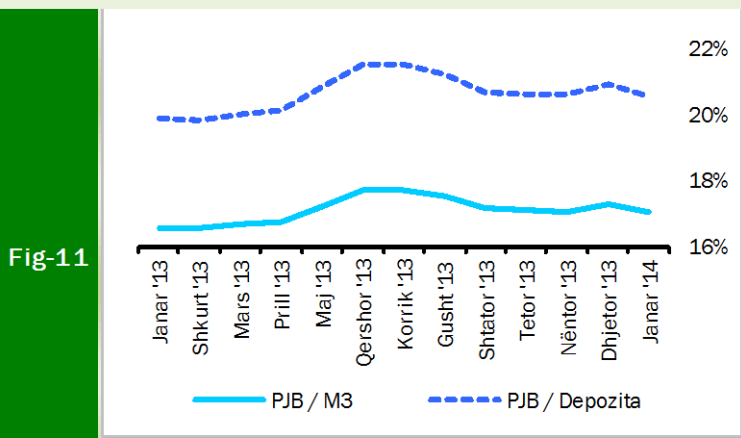
Burimi: Banka e Shqipërisë

Për sa i përket shpërndarjes së kredisë sipas monedhës për muajin janar '14, zëri “Korporata të tjera jofinanciare” zuri peshën më të lartë të kredisë në lekë, me rreth 55.6 për qind, ndjekur nga “Sektorë të tjerë rezidentë” me rreth 33.1 për qind dhe nga “Korporata publike jofinanciare”, me 9.31 për qind. “Korporata të tjera jofinanciare” dhe “Sektorë të tjerë rezidentë” zënë gjithashtu pjesën më të rëndësishme të kredisë në monedhë të huaj,

përkatesisht me rreth 73.41 për qind dhe rreth 23.54 për qind.

## 7. Oferta e Parasë

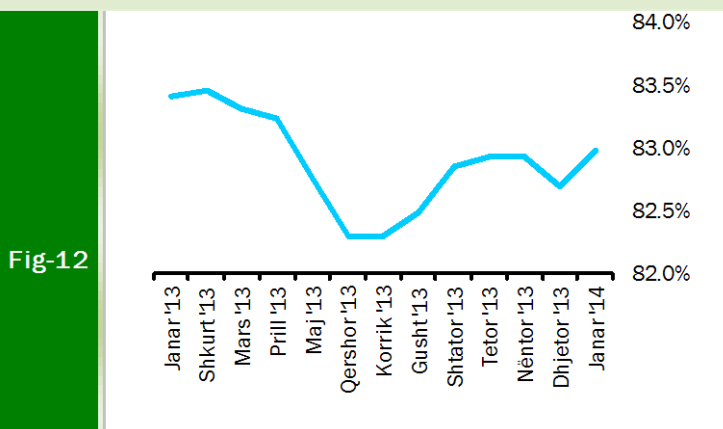
Oferta e parasë (e matur me M3), për muajin janar ka shënuar një rënie krahasuar me muajin paraardhës dhjetor 2013. Kjo ofertë arriti në rreth 1,145.0 miliardë lekë në fund të



muajit janar '14 duke shënuar një rënie prej 4.00 miliardë lekë kundrejt nivelit të regjistruar në muajin dhjetor '13. Rritja vjetore e këtij treguesi ishte 2.8 për qind, duke ruajtur kështu tendencën rritëse të shfaqur që nga mesi i dy viteve më përpara. Ndërsa krahasuar me muajin paraardhës dhjetor '13, oferta e parasë pësoi një rënie të lehtë prej 0.3 për qind.

**Raportet e parasë jashtë bankave me M3 dhe Depozitat**

Burimi: Banka e Shqipërisë



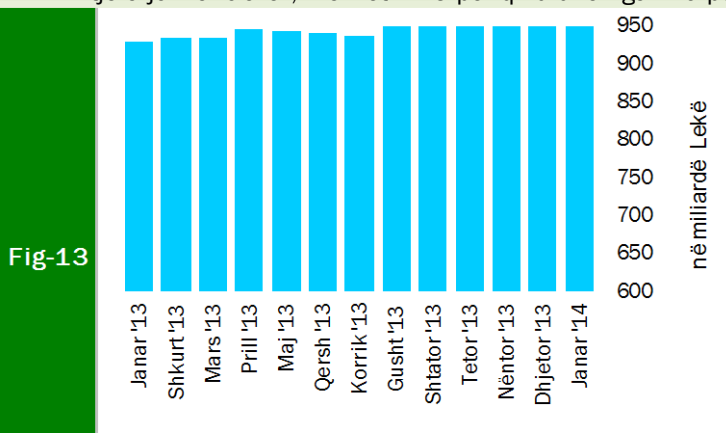
Depozitat në lekë, si përbërësi kryesor i ofertës monetare, kanë pësuar një rritje prej 16.8 miliardë lekë në krahasim me muajin janar 2013. Depozitat në valutë gjatë muajit janar '14 janë mbështetur kryesisht nga depozitat për individë, të cilat kanë përbërë rreth 86.7 për qind të depozitave në valutë. Ndërsa tek depozitat në lekë sektori i individëve ka zënë rreth 89.7 për qind të tyre.

**Raporti i Depozitave ndaj M3**

Burimi: Banka e Shqipërisë

## 8. Depozitat sipas Burimeve

Gjatë muajit janar 2014, zëri “Sektorë të tjerë rezidentë” zuri nivelin më të lartë të depozitave të transferueshme në lekë, me rreth 89.7 për qind, ndjekur nga “Korporata të tjera jofinanciare”, me rreth 7.5 për qind dhe nga “Korporata jofinanciare publike”, me 1.6

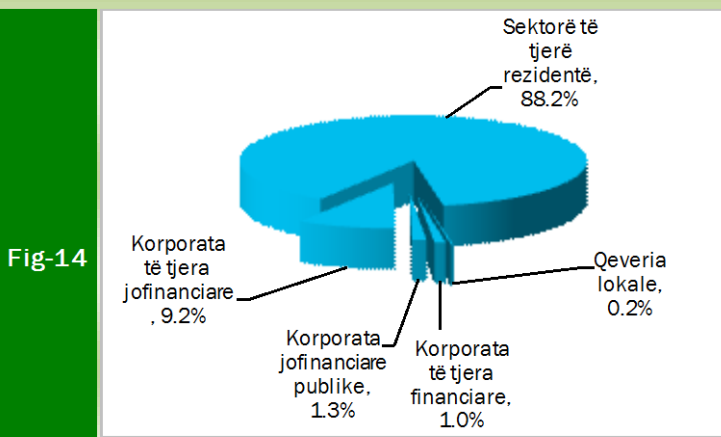


**Rritja e stokut total të depozitave**

Burimi: Banka e Shqipërisë

për qind. “Sektorë të tjerë rezidentë” dhe “Korporata të tjera jofinanciare” ishin gjithashtu burimi më i rëndësishëm i depozitave në monedhë të huaj, përkatësisht me rreth 86.7 për qind dhe rreth 11.0 për qind. “Sektorë të tjerë rezidentë” ishin dukshëm burimi më i rëndësishëm i depozitave totale me rreth 88.2 për qind e totalit (në lekë).

Në përgjithësi, “Sektorë të tjerë rezidentë” përbëjnë pjesën më të madhe (rreth 838.3 miliardë) të depozitave totale, prej rreth 950,0 miliardë lekë në muajin janar 2014. Ata



**Përberja e depozitave jan '14**

Burimi: Banka e Shqipërisë

ndiqen nga “Korporata të tjera jofinanciare” (87.3 miliardë), “Korporata jofinanciare publike” (12.7 miliardë) dhe “korporata të tjera financiare” (9.8 miliardë). “Qeveria lokale” kontribuoi me rreth 1.9 miliardë në totalin e depozitave. Gjatë muajit janar 2014, krahasuar me një muaj më parë, niveli i përgjithshëm i depozitave pësoi një rënie prej 0.1 miliardë lekë, kjo si rezultat i rënies së depozitave në lekë me rreth 1.7 miliardë lekë, ndërsa nga ana tjetër në

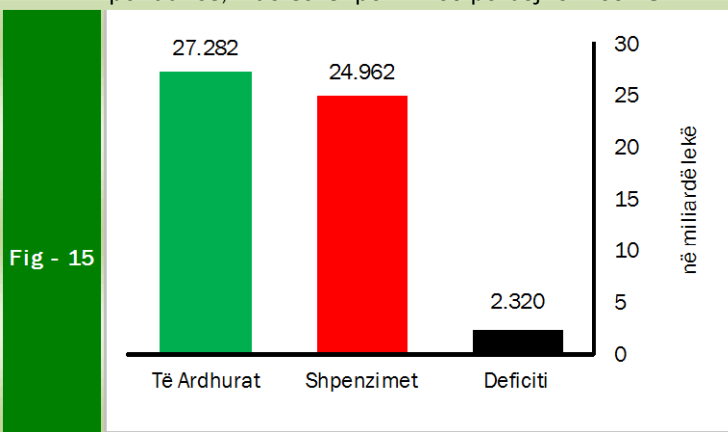
zvogëlimin e këtij efekti rënës ndikoi rritja e depozitave në valutë me rreth 1.6 miliardë lekë.

## SEKTORI FISKAL

### 1. Buxheti i Konsoliduar

Për muajin janar 2014 janë mbledhur rreth 27.3 miliardë lekë të ardhura, përkundrejt shpenzimeve të përgjithshme prej 25 miliardë lekë, që përfshijnë 24.3 miliardë lekë në shpenzime korrente dhe 678 milionë lekë në shpenzime kapitale, nga të cilat 100% janë financim i brendshëm.

Mbledhja e të ardhurave përbën rreth 102.2% të të ardhurave buxhetore për planin e periudhës, ndërsa shpenzimet përbëjnë rreth 87.7% të këtij plani. Shpenzimet korrente janë rreth 92.4% e planifikimit të periudhës të këtij zëri, ndërsa shpenzimet kapitale janë rreth 31.1% të tij.



#### Treguesit Fiskal, janar 2014

Burimi: Ministria e Financave

shëndetësore 6 miliardë lekë (ose rreth 98.2% e planit të periudhës) dhe të ardhurat jokatimore në nivelin 2.8 miliardë lekë (ose rreth 121.1% e planit të periudhës).

Nga totali i shpenzimeve korrente prej 24.3 miliardë lekë, 5.6 miliardë lekë (23.2% e totalit të shpenzimeve korrente) është shpenzuar për personelin, rreth 3.8 miliardë lekë (15.7%) për interesat, 1.3 miliardë lekë (5.3%) për shpenzime operative dhe mirëmbajtje, 58 milionë lekë (0.2%) për subvencione, 9.4 miliardë lekë (38.9%) për shpenzimet e sigurimeve shoqërore dhe shëndetësore dhe 1.2 miliardë lekë (5%) për shpenzimet e qeverisjes vendore, 2.8 miliardë lekë (11.7%) për shpenzimet e tjera. Këto përfaqësojnë 7.6% (shpenzime personeli), 8.2% (shpenzime për interesat), 3.6% (shpenzime operative dhe të mirëmbajtjes), 3.6% (subvencione), 6.9% (sigurimet shoqërore dhe shëndetësore), 3.7% dhe 12.4% (për shpenzimet e qeverisjes vendore dhe shpenzimet e tjera) përkundrejt planifikimit të tyre vjetor.

Shpenzimet kapitale me financim të brendshëm për këtë muaj nuk pati, ndërsa financimi i huaj është 1.8% e këtij planifikimi vjetor.

Nga të ardhurat gjithsej, pjesa e të ardhurave të mbledhura nga Drejtoria e Përgjithshme e Tatimeve dhe Doganave është rreth 17 miliardë lekë (ose rreth 99.1% e planit të periudhës). Të ardhurat e mbledhura nga pushteti vendor rreth 796 milionë lekë (ose rreth 91.8% e planit të periudhës). Kontributet e sigurimeve shoqërore dhe

shëndetësore 6 miliardë lekë (ose rreth 98.2% e planit të periudhës) dhe të ardhurat jokatimore në nivelin 2.8 miliardë lekë (ose rreth 121.1% e planit të periudhës).

## 2. Të Ardhurat sipas Burimeve

Të ardhurat gjithsej të realizuara për muajin janar 2014 ishin rreth 27.3 miliardë lekë, nga të cilat të ardhurat tatimore rreth 23.8 miliardë, të ardhurat jo-tatimore në rreth 2.8 miliardë lekë.

**Tab - 2** Të ardhurat e realizuara në janar 2014 (në mld Lekë)

Burimi	janar '14	janar '13	Ndryshimi në (%)
TVSH	9.0	7.9	13.9
Tatimi mbi fitimin	1.0	1.4	-28.6
Taksa doganore	0.39	0.34	14.7
Taksat nacionale	2.5	2.2	13.6
Akcizat	1.6	2.5	-36
Tatim mbi të ardhurat personale (TAP)	2.6	2.7	-3.7

Burimi: Ministria e Financave: Statistika Fiskale Mujore - Janar 2014.

## 3. Financimi i Bilancit Fiskal

Suficiti prej 2.3 miliardë lekë, për muajin janar 2014, u mbështet në vlerën 1.7 miliardë lekë nga burime të brendshme dhe rreth 632 milionë nga burime të jashtme. Huamarrja e brendshme ishte mjeti kryesor i financimit të brendshëm (rreth 205.7% të totalit të huamarrjes së brendshme), ndërsa për financimin e huaj ishin ripagesat (rreth 108.9% të totalit të huamarrjes së huaj për muajin janar 2014).

Për muajin janar 2014, disa nga treguesit kryesorë fiskalë ishin:

- Realizimi i të ardhurave në masën 27.282 miliardë lekë.
- Realizimi i shpenzimeve në masën 24.962 miliardë lekë

Në realizimin e të ardhurave për muajin janar 2014, kontributin kryesor e kanë dhënë të ardhurat e mbledhura nga tatimet, të cilat kapin shifrën e 23.8 miliardë lekë. Në realizimin e shpenzimeve për këtë periudhë, peshën me të lartë e zënë shpenzimet korrente me 24.3 miliardë lekë dhe shpenzimet kapitale me rreth 678 milionë lekë.

## Aneksi Statistikor

Tab - 1

Muaji	Mujor (Monthly)						Mesatar Mujor (Monthly Average)						Vjetor (Annual)						Month
	2009	2010	2011	2012	2013	2014	2009	2010	2011	2012	2013	2014	2009	2010	2011	2012	2013	2014	
<b>Janar</b>	0.4	0.9	0.8	0.7	1.0	<b>0.8</b>	0.40	1.00	0.80	0.71	1.00	<b>0.80</b>	2.1	3.6	3.3	1.6	2.7	<b>1.7</b>	<b>January</b>
Shkurt	0.7	1.1	2.3	1.3	1.1		0.55	1.02	1.55	1.01	1.05		1.9	4.7	4.5	0.6	2.5		February
Mars	0.6	0.1	-0.1	0.4	0.2		0.57	0.71	1.00	0.80	0.77		1.6	4.1	4.3	1.0	2.4		March
Prill	-0.1	-0.4	-0.6	-0.1	-0.1		0.40	0.42	0.60	0.58	0.55		1.9	3.7	4.1	1.6	2.3		April
Maj	-0.8	-1.2	-1.1	-0.8	-1.0		0.16	0.10	0.26	0.32	0.24		2.1	3.3	4.2	1.9	2.1		May
Qershor	-0.6	-0.7	-1.1	-0.8	-0.6		0.03	-0.04	0.04	0.12	0.17		2.3	3.2	3.9	2.2	2.3		June
Korrik	-0.7	-0.5	-0.7	-0.2	-0.8		-0.07	-0.10	-0.07	0.08	-0.03		2.2	3.4	3.6	2.7	1.6		July
Gusht	0.7	0.8	0.3	0.4	-0.1		0.03	0.01	-0.02	0.12	-0.04		2.2	3.5	3.1	2.8	1.2		August
Shtator	0.8	0.7	0.4	0.2	0.8		0.11	0.09	0.02	0.13	0.06		2.0	3.4	2.8	2.6	1.7		September
Tetor	0.4	0.2	0.4	0.2	0.1		0.14	0.10	0.06	0.14	0.06		2.3	3.0	3.0	2.4	1.7		October
Nëntor	0.4	0.2	0.1	0.2	-0.5		0.16	0.11	0.06	0.14	0.01		2.8	2.8	2.9	2.5	1.0		November
Dhjetor	1.6	2.2	1.0	0.9	1.7		0.28	0.28	0.14	0.20	0.15		3.7	3.4	1.7	2.4	1.9		December

Burimi: INSTAT, Banka e Shqipërisë

Source: INSTAT, Bank of Albania

Tab - 2

## Kursi i këmbimit

Exchange rate

Lekë për njësi të monedhës së huaj (Lek per unit of foreign currency)

Monedha	2009	2010	2011	2012	2013	2014	Currency
						Jan	
<i>Mesatarja e periudhës</i>							<i>Average of period</i>
USD	94.98	103.94	100.90	108.18	105.67	103.24	USD
EURO	132.06	137.79	140.33	139.04	140.27	140.54	EURO
<i>Fundi i periudhës</i>							<i>In the end of period</i>
USD	95.81	104.00	107.54	105.85	101.86	103.66	USD
EURO	137.96	138.77	138.93	139.59	140.20	140.44	EURO

Burimi: Banka e Shqipërisë

Source: Bank of Albania

**Tab - 3** Normat e interesit me bazë vjetore (në Lek)  
Annual Interest Rates (in ALL)

	2009	2010	2011	2012	2013	2014	
Në përqindje						Jan	In percent
<b>Norma e depozitave</b>							<b>Deposits rates</b>
12-M	6.78	6.07	5.87	5.38	4.17	2.39	12-M
6-M	5.74	5.16	4.87	4.50	3.40	1.87	6-M
3-M	5.05	4.42	4.22	3.83	2.72	1.31	3-M
1-M	4.56	4.70	4.39	3.62	2.79	2.43	1-M
<b>Norma e huasë</b>							<b>Lending rates</b>
12-M	12.46	11.52	11.17	10.28	9.52	8.67	12-M
6-M	12.54	11.69	12.28	10.61	9.59	9.36	6-M
<b>Norma e letrave me vlerë</b>							<b>Securities rates</b>
Bono thesari 1/							Treasury bills 1/
3-M	6.30	5.29	5.31	5.03	3.40	3.36	3-M
6-M	7.52	6.41	6.23	5.65	3.54	3.71	6-M
12-M	9.14	7.09	6.95	6.37	3.66	3.82	12-M

Burimi : Banka e Shqipërisë

Source : Bank of Albania

## Tab - 4 TREGUESIT FISKALË SIPAS BUXHETIT TË KONSOLIDUAR 2014

Fiscal indicators regarding consolidated budget of 2014

Të dhëna progresive (Progressive Data)

në milionë Lekë (In million Lek)

Nr.	E M È R T I M I	Janar January	ITEMS
	<b>TOTALI TË ARDHURAVE</b>	<b>27,282</b>	<b>TOTAL REVENUE</b>
<b>I.</b>	<b>Të ardhura nga ndihmat</b>	<b>624</b>	<b>Grants</b>
<b>II.</b>	<b>Të ardhura tatimore</b>	<b>23,834</b>	<b>Tax Revenue</b>
<b>II.1</b>	<b>Nga Tatimet dhe Doganat</b>	<b>17,042</b>	<b>From tax offices and customs</b>
1	Tatimi mbi Vlerën e Shtuar	8,981	V.A. T
2	Tatimi mbi Fitimin	1,007	Profit Tax
3	Akcizat	1,616	Excise Tax
4	Tatimi mbi të Ardhurat Personale	2,569	Personal Income Tax
5	Taksa Nacionale dhe të tjera	2,481	National Taxes and others
6	Taksa Doganore	388	Customs Duties
<b>II.2</b>	<b>Të ardhura nga Pushteti Vendor</b>	<b>796</b>	<b>Revenues from Local Gov.</b>
1	Taksë mbi Pasurinë (ndërtesat)	154	Property Tax
2	Taksë mbi Biznesin e vogël	304	Small Business Tax
3	Taksa Lokale	338	Local Taxes
<b>II.3</b>	<b>Të ardh nga fondet speciale</b>	<b>5,996</b>	<b>Social ins. contributions</b>
1	Sigurimi Shoqëror	5,257	Social Insurance
2	Sigurimi Shëndetsor	735	Health insurance
3	Të ardhura për kompensim në vlerë të pronarëve	4	Revenues for property compensation
<b>III.</b>	<b>Të ardhura Jotatimore</b>	<b>2,824</b>	<b>Nontax Revenue</b>
1	Tran.Fitimi nga Banka e Shqipërisë	165	Profit transfer from BOA
2	Të ardhura nga Inst.Buxhetore	1,810	Income of budgetary institutions
3	Dividenti	498	Divident
4	Tarifat shërbimeve	139	Tariffs on services
5	Të tjera	212	Other/not allocated
	<b>TOTALI I SHPENZIMEVE</b>	<b>24,962</b>	<b>TOTAL EXPENDITURE</b>
<b>I.</b>	<b>Shpenzime Korrente</b>	<b>24,283</b>	<b>Current Expenditures</b>
<b>I.1</b>	<b>Personell</b>	<b>5,645</b>	<b>Personnel expenditures</b>
1	Pağa	4,856	Wages
2	Kontributi për Sigurime Shoqërore	789	Social insurance contributions
<b>I.2</b>	<b>Interesat</b>	<b>3,819</b>	<b>Interest</b>
1	Të Brendshme	3,476	Domestic
2	Të Huaja	343	Foreign
<b>I.3</b>	<b>Shpenzime Operative Mirëmbajtje</b>	<b>1,275</b>	<b>Operational &amp; Maintenance</b>
<b>I.4</b>	<b>Subveclonet</b>	<b>58</b>	<b>Subsidies</b>
<b>I.6</b>	<b>Shpenzime për fonde speciale</b>	<b>9,440</b>	<b>Social insurance outlays</b>
1	Sigurime Shoqërore	7,432	Social insurance
2	Sigurime Shëndetsore	2,008	Health insurance
<b>I.7</b>	<b>Shpenzime per Buxhetin Vendor</b>	<b>1,213</b>	<b>Local budget expenditure</b>
<b>I.8</b>	<b>Shpenzime të tjera</b>	<b>2,833</b>	<b>Other expenditures</b>
1	Pagesa e Papunesisë	112	Unemployment insurance benefits
2	Ndihma Ekonomike	2,721	Social assistance
<b>III</b>	<b>Shpenzime Kapitale</b>	<b>678</b>	<b>Capital expenditures</b>
1	Financimi Brendshëm	0	Domestically financing
2	Financimi Huaj	678	Foreign financed
	<b>DEFICITI</b>	<b>2,320</b>	<b>CASH BALANCE</b>
	<b>FINANCIMI DEFICITIT</b>	<b>-2,320</b>	<b>CASH BALANCE FINANCING</b>
	<b>Brendshëm</b>	<b>-1,688</b>	<b>Domestic</b>
	Të ardhura nga privatizimi	0	Privatization receipts
	Hua-marrje e brendshme	3,473	Domestic new borrowing (net)
	Nacionale	3,482	Other
	Lokale	-9	Foreign
	Të tjera	-5,161	Other
	Depozitë e Qeverisë në Bankën e Shqipërisë	1,838	Government deposits into the Central Bank
	Të tjera	-6,999	Other
	Depozita e ISSH dhe ISKSH	3,545	Deposits of Socila and Health insurance
	Mjete në ruajtje	6	Preservation stock
	Të tjera (detyrime të përkohshme)	3,459	Other-Float
	<b>I huaj</b>	<b>-632</b>	<b>Foreign</b>
	Hua afatgjatë(e marrë)	198	Long-term foreign borrowing (gross)
	Ndryshimi i gjendjes së arkës*	-142	Chang. of stat. Account
	Ripagesat	-688	Repayments

Burimi : Ministria e Financave

Source : Ministry of Finance

\* "Ndryshimi i gjendjes së arkës" përfaqëson ndryshimin e Depozitës së Financimeve të Huaja

"Chang. of stat. Account" stands for the change in Foreign Financing Deposit

Tab - 5

## Tabela e investimeve 2014

Table of investments 2014

*Të dhëna progresive (Progressive Data)* *në milionë Lekë ( in million Lek)*

	Janar January	
<b>Financim i brendshëm</b>	<b>0</b>	<b>Domestic financing</b>
<i>Në %</i>	<i>0.00</i>	<i>In %</i>
<b>Financim i huaj</b>	<b>678</b>	<b>Foreign financing</b>
<i>Në %</i>	<i>100.00</i>	<i>In %</i>
<b>Totali</b>	<b>678</b>	<b>Total</b>
<i>Në %</i>	<i>100</i>	<i>In %</i>

Burimi: Ministria e Financave

Source: Ministry of Finance

Tab - 6

## TË ARDHURAT DOGANORE 2014 (CUSTOMS REVENUES 2014)

*Të dhëna progresive (Progressive Data)* *në milionë Lekë ( in million Lek)*

	Janar January	
Taksë doganore	388	Customs Duties
TVSH	6,102	V.A.T
Akcizë	1,616	Excises
Të tjera	612	Others
<b>TOTALI</b>	<b>8,718</b>	<b>Total</b>

## TË ARDHURAT TATIMORE 2013 (TAX REVENUE )

TVSH	2,879	V.A.T
Akciza	0	Excises
Tatim mbi fitimin	1,007	Profit Tax
Tatimi mbi të ardhurat personale	2,568	Personal income tax
Taksa nacionale dhe të tjera	1,869	National taxes
<b>TOTALI</b>	<b>8,323</b>	<b>Total</b>
<b>TOTALI I PËRGJITHSHËM</b>	<b>17,041</b>	<b>OVERALL TOTAL</b>

Burimi: Ministria e Financave

Source: Ministry of Finance

Tab - 7

## BILANCI FISKAL DHE FINANCIMI PËR 2014

## FISCAL BALANCE AND ITS FINANCING FOR 2014

Të dhëna progresive (Progressive Data)

Në milionë lekë (In million Leks)

	Janar January	
<b>TË ARDHURAT</b>	<b>27,282</b>	<b>REVENUE</b>
<b>SHPENZIMET</b>	<b>24,962</b>	<b>EXPENDITURES</b>
<b>BILANCI FISKAL</b>	<b>2,320</b>	<b>FISCAL BALANCE</b>
<b>FINANCIMI I BILANCIT FISKAL</b>	<b>-2,320</b>	<b>FINANCING</b>
<b>Financimi i brendshëm</b>	<b>-1,688</b>	<b>Domestic</b>
a. Bono Thesari Neto	2,724	Treasury bills
b. Obligacione	758	Bonds
c. <i>Ndryshimi i gjëndjes së arkës</i>	5,383	Chang.of stat. account
Depozita e qeverisë në BSH	1,838	Deposit of Government in B.O.A
Depozita e ISSH dhe ISKSH	3,545	Deposit of Social & Health Ins.
Mjete në ruajtje	6	Non-budget revenues
Të ardhura nga privatizimi	0	Privatization receipts
Të tjera detyrime (të përkohshme)	3,459	Others
Huamarrje Brendshme Vendori	-9	Local Borrowing
<b>Financimi i jashtëm</b>	<b>-632</b>	<b>Foreing</b>
a. Hua afatgjatë	198	Long-term foreign borrowing (gross)
nga e cila: nën-hua	0	
b. <i>Ndryshimi I gjëndjes së arkës</i>	-142	Chang. of stat. Account
Ripagesat	-688	Repayments

Burimi: Ministria e Financave

Source: Ministry of Finance

Tab - 8 BILANCI I PAGESAVE

Balance of payments

Në milion Euro

In millions Euro

	3M_I 2012	3M_II 2012	6M_I 2012	3M_III 2012	9M_2012	3M_IV 2012	Viti 2012	3M_I 2013	3M_II 2013	6M_I 2013	3M_III 2013	9M_2013	
<b>Llogaria korente</b>	<b>-290.6</b>	<b>-251.80</b>	<b>-542.40</b>	<b>-242.80</b>	<b>-785.20</b>	<b>-236.20</b>	<b>-1,021.40</b>	<b>-224.60</b>	<b>-296.80</b>	<b>-521.40</b>	<b>-191.60</b>	<b>-713.00</b>	<b>Current Account.</b>
<b>Bilanci tregtar</b>	<b>-465.4</b>	<b>-475.50</b>	<b>-940.90</b>	<b>-540.50</b>	<b>-1,481.40</b>	<b>-517.80</b>	<b>-1,999.20</b>	<b>-332.40</b>	<b>-397.60</b>	<b>-730.00</b>	<b>-437.60</b>	<b>-1,167.60</b>	<b>Trade Balance.</b>
Eksporti i mallrave fob	325.80	394.20	720.00	402.50	1,122.50	403.10	1,525.60	381.60	458.80	840.40	454.70	1,295.10	Merchandise Exports. Fob
Importi i mallrave fob	-791.20	-869.70	-1,660.90	-943.00	-2,603.90	-920.90	-3,524.80	-714.00	-856.40	-1,570.40	-892.30	-2,462.70	Merchandise Imports. Fob
<b>Bilanci i shërbimeve</b>	<b>8.40</b>	<b>26.20</b>	<b>34.60</b>	<b>132.70</b>	<b>167.30</b>	<b>27.90</b>	<b>195.20</b>	<b>-43.90</b>	<b>-37.30</b>	<b>-81.20</b>	<b>46.60</b>	<b>-34.60</b>	<b>Services Balance.</b>
Shërbimet Kredi	293.80	381.10	674.90	578.10	1,253.00	402.10	1,655.10	283.60	346.90	630.50	524.70	1,155.20	Services Credit
Shërbimet Debi	-285.40	-354.90	-640.30	-445.40	-1,085.70	-374.20	-1,459.90	-327.50	-384.20	-711.70	-478.10	-1,189.80	Services Debt
<b>Bilanci i të ardhurave</b>	<b>-40.40</b>	<b>-27.80</b>	<b>-68.20</b>	<b>-20.70</b>	<b>-88.90</b>	<b>-0.20</b>	<b>-89.10</b>	<b>-11.30</b>	<b>-23.70</b>	<b>-35.00</b>	<b>35.30</b>	<b>0.30</b>	<b>Balance of Incomes</b>
Të ardhurat Kredi	48.20	43.00	91.20	57.80	149.00	55.30	204.30	42.20	47.40	89.60	53.10	142.70	Income Credit
Të ardhurat Debi	-88.60	-70.80	-159.40	-78.50	-237.90	-55.50	-293.40	-53.50	-71.10	-124.60	-17.80	-142.40	Income Debt
<b>Bilanci i transfertave</b>	<b>206.80</b>	<b>225.30</b>	<b>432.10</b>	<b>185.70</b>	<b>617.80</b>	<b>253.90</b>	<b>871.70</b>	<b>163.00</b>	<b>161.80</b>	<b>324.80</b>	<b>164.10</b>	<b>488.90</b>	<b>Balance of Transfers</b>
Transferta private	201.50	220.50	422.00	180.30	602.30	244.40	846.70	161.40	154.40	315.80	160.60	476.40	Private Unrequired Transfers
Transferta shtetërore	5.30	4.80	10.10	5.40	15.50	9.50	25.00	1.60	7.40	9.00	3.50	12.50	Official Unrequired Transfers
<b>Llogaria kapitale</b>	<b>12.90</b>	<b>43.00</b>	<b>55.90</b>	<b>9.80</b>	<b>65.70</b>	<b>15.60</b>	<b>81.30</b>	<b>9.70</b>	<b>4.80</b>	<b>14.50</b>	<b>14.80</b>	<b>29.30</b>	<b>Capital Account</b>
<b>Llogaria financiare</b>	<b>245.40</b>	<b>142.50</b>	<b>387.90</b>	<b>164.50</b>	<b>552.40</b>	<b>233.60</b>	<b>786.00</b>	<b>198.90</b>	<b>333.70</b>	<b>532.60</b>	<b>64.80</b>	<b>597.40</b>	<b>Financial Account</b>
Investime direkte	202.80	190.80	393.60	156.90	550.50	176.70	727.20	194.90	237.60	432.50	258.20	690.70	Direct Investment
Investime portofoli	-46.40	29.50	-16.90	-18.60	-35.50	11.00	-24.50	-7.10	-84.60	-91.70	11.30	-80.40	Portfolio Investment
Kapitale të tjera	89.00	-69.10	19.90	30.10	50.00	45.90	95.90	15.00	180.80	195.80	-201.20	-5.40	Other Capital
<b>Gabime dhe harrësa neto</b>	<b>35.40</b>	<b>73.80</b>	<b>109.20</b>	<b>158.00</b>	<b>267.20</b>	<b>-36.20</b>	<b>231.00</b>	<b>-7.50</b>	<b>44.80</b>	<b>37.30</b>	<b>146.50</b>	<b>183.80</b>	<b>Net errors and omissions</b>
<b>Bilanci i përgjithshëm</b>	<b>3.10</b>	<b>7.5</b>	<b>10.60</b>	<b>89.50</b>	<b>100.10</b>	<b>-23.2</b>	<b>-77.20</b>	<b>-23.5</b>	<b>86.5</b>	<b>63.00</b>	<b>34.50</b>	<b>97.50</b>	<b>Overall Balance</b>
												<b>0.00</b>	
Rezervat	-3.20	-7.50	-10.70	-89.70	-100.40	23.20	-77.20	23.60	86.40	110.00	-34.50	75.50	Reserve Assets
Përdor kred & huash nga FMN	0.00	-8.70	-8.70	-3.90	-12.60	0.00	-12.60	-3.90	-0.10	-4.00	-3.50	-7.50	Use of Fund Credit and Loans

Burimi : Banka e Shqipërisë

Source : Bank of Albania

**Tab - 9** **MJETET VALUTORE NETO**  
Net Foreign Assets

Në milionë Lekë Fundi i periudhes	2009	2010	2011	2012	2013	2014	Millions of Lek End of Period
						Janar Jan	
Mjetet valutore neto	214,466.7	252,827.9	255,657.9	266,540.0	274,198.1	275,373.6	Net Foreign assets
Predendime ndaj jorezidentëve	236,223.3	274,628.2	276,475.7	288,142.1	294,111.3	295,512.5	Claims on non-residents
Minus: Detyrime ndaj jorezidentëve	21,756.6	21,800.3	20,817.8	21,602.1	199,132.2	20,138.9	Minus: Liabilities to non-residents
Mjetet e brendshme	105,263.2	72,244.4	84,492.3	78,858.1	67,841.8	65,447.6	Domestic Assets
Pretendimet neto ndaj qeverisë qendrore	71,369.7	57,937.1	57,098.0	55,145.6	44,503.1	43,451.9	
Pretendimet ndaj qeverisë qendrore	82,289.4	66,928.8	67,590.8	68,057.8	66,768.8	65,104.8	Net Calims on Central Government
Minus: Detyrime ndaj qeverisë qendrore	10,919.7	8,991.7	10,492.8	12,912.2	22,265.7	21,652.9	Minus: Due to Central Government
Pretendime ndaj korporatave të tjera depozituese	32,372.6	12,535.6	25,485.8	21,800.8	21,502.9	20,164.6	Claims on other depository corporations
Pretendime ndaj korporatave të tjera financiare	-	-	-	-	-	-	Claims on other financial corporations
Pretendime ndaj korporatave jofinanciare publike	-	-	-	-	-	-	Claims on public non-financial corporations
Pretendime ndaj korporatave të tjera jofinanciare	-	-	-	-	-	-	Claims on other non-financial corporations
Pretendime ndaj sektorëve të tjerë rezidentë	1,520.9	1,771.7	1,908.5	1,911.7	1,835.8	1,831.1	Claims on other resident sectors
Baza Monetare	284,839.7	283,453.5	289,809.0	297,721.9	308,073.7	305,263.0	Monetary Baze
Depozita të papërfshira në parinë e gjerë	709.9	625.3	2,432.0	1,125.1	787.9	985.2	Deposits
Huatë	-	-	-	-	-	-	Loans
Llogari të pagueshme	720.6	797.9	901.1	1,306.1	1,309.8	1,322.4	Other accounts payable
Të tjera neto	-6,537.2	-12,051.3	-12,984.4	-14,702.6	-14,102.8	-14,307.3	Other items net
Aksione	39,997.0	52,246.7	59,992.0	59,947.5	45,971.3	47,557.9	Shares and other equity

Burimi : Banka e Shqipërisë

Source : Bank of Albania

**Tab - 10** **KREDIA PËR EKONOMINË**  
Credit to Economy

Në milion Lekë Fundi i periudhës	2009	2010	2011	2012	2013	2014	Million of Lek End of Period
						Janar Jan	
<b>Totali i kredisë</b>	<b>440,397.4</b>	<b>483,044.8</b>	<b>541,899.9</b>	<b>554,732.2</b>	547927.6	<b>544,569.6</b>	<b>Total Credit</b>
<b>Kredia për qeverinë lokale</b>	-	-	<b>147.20</b>	<b>193.9</b>	256	<b>249.3</b>	<b>Credits to local Government</b>
Në Lekë	-	-	147.20	193.9	256	249.3	in Lek
Në valutë	-	-	-	-	0	-	in Foreign Currency
<b>Kredia për korporatat jofinanciare publike</b>	<b>12,056.3</b>	<b>9,373.9</b>	<b>18,678.5</b>	<b>23,780.7</b>	24961	<b>25,002.0</b>	<b>Credits to Public Non-financial Corporations</b>
Në Lekë	6,323.5	5,022.9	8,446.2	18,474.3	20251.4	20,270.8	in Lek
Në valutë	5,732.8	4,351.0	10,232.3	5,306.4	4709.6	4,731.2	in Foreign Currency
<b>Kredia për korporatat jofinanciare private</b>	<b>275,479.8</b>	<b>315,879.1</b>	<b>364,373.9</b>	370,993.0	363541.2	<b>361,084.8</b>	<b>Credits to other Non-financial Corporations</b>
Në Lekë	70,353.3	83,234.9	108,321.7	121,808.7	122944.7	121,170.3	in Lek
Në valutë	205,126.5	232,644.2	256,052.2	249,184.3	240596.5	239,914.5	in Foreign Currency
<b>Kredia për korporatat e tjera financiare</b>	<b>6,032.3</b>	<b>8,704.5</b>	<b>9,841.9</b>	<b>10,162.9</b>	9578.2	<b>9,299.3</b>	<b>Credits to Other Financial Corporations</b>
Në Lekë	816.3	2,957.0	3,364.2	4,031.7	4238.4	4,077.7	in Lek
Në valute	5,216.0	5,747.5	6,477.7	6,131.2	5339.8	5,221.6	in Foreign Currency
<b>Pretendime për sektorë të tjerë rezidentë</b>	<b>146,829.0</b>	<b>149,087.3</b>	<b>148,858.4</b>	<b>149,601.7</b>	149591.2	<b>148,934.2</b>	<b>Claims to other Resident Sectors</b>
Në Lekë	62,986.8	65,897.5	68,499.9	70,614.1	72242.5	71,991.3	in Lek
Në valutë	83,842.3	83,189.8	80,358.5	78,987.6	77348.7	76,942.9	in Foreign Currency

Burimi : Banka e Shqipërisë

Source : Bank of Albania

**Tab - 11 OFERTA E PARASË**  
 Money Supply

							Mujor-Monthly	
							2014	
							Janar	Millions of LEK
							Jan	End of Period
Në milion Lekë								
Fund i periudhës								
	2009	2010	2011	2012	2013			
<b>Baza monetare</b>	<b>284,839.7</b>	<b>283,453.5</b>	<b>289,809.5</b>	<b>297,721.9</b>	<b>308,073.7</b>	<b>305,263.0</b>	<b>Base Money</b>	
Ndryshimi vjetor në %	4.8	-0.5	5.4	2.7	3.5	7.0	Y/Y change in %	
<b>Paraja jashtë korporatave depozituese</b>	<b>209,043.8</b>	<b>195,059.0</b>	<b>194,923.4</b>	<b>192,705.1</b>	<b>198,892.7</b>	<b>195,004.0</b>	<b>Currency Outside Depository</b>	
Ndryshimi vjetor në %	6.8	-6.7	-0.1	-1.1	3.2	5.6	Y/Y change in %	
<b>Depozita</b>	<b>662,425.7</b>	<b>785,225</b>	<b>875,230</b>	<b>930,703</b>	<b>950,088.4</b>	<b>949,980.1</b>	<b>Deposits</b>	
Ndryshimi vjetor në %	6.9	18.5	10.5	6.3	2.1	2.3	Y/Y change in %	
<b>Agregati M1</b>	<b>284,505.6</b>	<b>275,427.3</b>	<b>276,898.3</b>	<b>281,246.6</b>	<b>295,876.5</b>	<b>291,905.9</b>	<b>M1 Aggregate</b>	
Ndryshimi vjetor në %	0.6	-3.2	0.5	1.6	5.2	9.0	Y/Y change in %	
<b>Agregati M2</b>	<b>578,181.5</b>	<b>604,517.3</b>	<b>647,007.8</b>	<b>669,577.1</b>	<b>693,172.2</b>	<b>687,566.0</b>	<b>M2 Aggregate</b>	
Ndryshimi vjetor në %	4.2	4.6	7.0	3.5	3.5	4.1	Y/Y change in %	
<b>Agregati M3</b>	<b>871,469.5</b>	<b>980,283.9</b>	<b>1,070,153.7</b>	<b>1,123,407.8</b>	<b>1,148,980.9</b>	<b>1,144,984.2</b>	<b>M3 Aggregate</b>	
Ndryshimi vjetor në %	6.8	12.5	9.2	5.0	2.3	2.8	Y/Y change in %	
<b>Burimet e bazës monetare</b>							<b>Monetary Base sources</b>	
Mjetet e huaja neto	214,466.8	252,827.8	255,657.9	266,540.0	274,198.1	<b>275,373.6</b>	Net foreign assets	
Mjetet e brendshme neto	105,263.2	72,244.3	84,492.3	78,858.1	67,841.8	65,447.6	Domestic assets	
Pretendimet ndaj qeverisë qendrore neto	71,369.8	57,937.1	57,098.1	55,145.6	44,503.1	43,451.9	Net Claims on central government	
Pretendimet ndaj korporatave të tjera depozituese	32,372.6	12,535.6	25,485.8	21,800.8	21,502.9	20,164.6	Claims on other depository corporations	

Burimi : Banka e Shqipërisë

Source : Bank of Albania

**Tab - 12 DEPOZITAT**  
 Deposits

Në milionë Lekë Fundi i periudhës	2009	2010	2011	2012	2013	2014		Millions of Leks End of Period
						Janar Jan		
<b>Në lekë</b>	<b>369,138</b>	<b>409,459</b>	<b>452,085</b>	<b>476,872</b>	<b>494,279.5</b>	<b>492,562</b>		<b>In national currency</b>
<b>Depozitat e transferueshme +Depozita me likuiditet të lartë (depozita pa afat)</b>	<b>61,372</b>	<b>80,369</b>	<b>81,975</b>	<b>88,541</b>	<b>96,983.9</b>	<b>96,902</b>		<b>Transferable deposits+Liquid deposits</b>
Qeveria lokale	478.1	948.1	1,157.4	1,059.7	1,305.0	1,595.0		Local governments
Korporata jofinanciare publike	7,687.7	7,134.0	7,303.4	7,168.0	6,108.2	7,194.9		Public non-financial corporations
Korporata të tjera financiare	675.3	920.6	532.5	1,789.2	937.0	728.5		Other financial corporations
Korporata të tjera jofinanciare	20,574.7	22,505.0	20,681.5	24,716.6	24,244.0	22,288.2		Other non-financial corporations
Sektorë të tjerë rezidentë	31,956.3	48,860.8	52,300.1	53,807.9	64,389.7	65,095.4		Other resident sectors
<b>Depozita të tjera</b>	<b>293,676</b>	<b>329,090</b>	<b>370,110</b>	<b>388,331</b>	<b>397,295.6</b>	<b>395,660</b>		<b>Other deposits</b>
Qeveria lokale	8.4	55.1	109.6	19.4	57.1	60.8		Local governments
Korporata jofinanciare publike	3,378.4	3,054.3	2,608.9	1,715.4	1,257.8	659.7		Public non-financial corporations
Korporata të tjera financiare	786.6	1,773.4	1,423.5	2,224.4	2,556.5	3,619.2		Other financial corporations
Korporata të tjera jofinanciare	9,898.3	8,316.8	11,292.5	10,954.1	14,523.4	14,577.4		Other non-financial corporations
Sektorë të tjerë rezidentë	279,604.3	315,890.5	354,675.1	373,417.3	378,900.8	376,742.9		Other resident sectors
<b>Në valutë</b>	<b>293,288</b>	<b>375,767</b>	<b>423,146</b>	<b>453,831</b>	<b>455,808.9</b>	<b>457,418</b>		<b>In foreign currency</b>
Qeveria lokale	313.0	493.0	280.5	44.5	372.6	254.3		Local governments
Korporata jofinanciare publike	6,771.0	6,201.0	5,242.2	4,011.2	4,486.2	4,892.6		Public non-financial corporations
Korporata të tjera financiare	3,672.8	8,572.0	6,022.3	6,303.3	6,673.1	5,435.3		Other financial corporations
Korporata të tjera jofinanciare	39,582.9	57,382.9	54,418.4	46,867.5	49,382.3	50,422.4		Other non-financial corporations
Sektorë të tjerë rezidentë	242,948.4	303,117.7	357,182.4	396,604.2	394,894.7	396,413.5		Other resident sectors
<b>Totali</b>	<b>661,626</b>	<b>785,225</b>	<b>875,230</b>	<b>930,703</b>	<b>950,088.4</b>	<b>949,980</b>		<b>Total</b>
Qeveria lokale	799	1,496.2	1,547.5	1,123.6	1,735	1,910.1		Local governments
Korporata jofinanciare publike	17,837	16,389.3	15,154.5	12,894.6	11,852.2	12,747.2		Public non-financial corporations
Korporata të tjera financiare	5,243	11,266.0	7,978.3	10,316.9	10,166.6	9,783.0		Other financial corporations
Korporata të tjera jofinanciare	70,361	88,204.7	86,392.4	82,538.2	88,149.7	87,288.0		Other non-financial corporations
Sektorë të tjerë rezidentë	568,186	667,869.0	764,157.6	823,829.4	838,185.2	838,251.8		Other resident sectors

Burimi : Banka e Shqiperisë

Source : Bank of Albania

**Tab - 13 BILANCI I PËRMBLEDHUR I BSH**  
 Consolidated BoA Balance sheet

Në milion Lekë Fundi i periudhës	2009	2010	2011	2012	2013	2014	
						Janar Jan	Millions of Lek End of period
<b>AKTIVET</b>	<b>359,552</b>	<b>368,032</b>	<b>384,581</b>	<b>394,834</b>	<b>398,814</b>	<b>397,207</b>	<b>ASSET</b>
<b>Total</b>	<b>62,644</b>	<b>50,480</b>	<b>48,572</b>	<b>48,288</b>	<b>40,652</b>	<b>41,654</b>	<b>Total</b>
Mbajtjet e SDR	7,546.1	8,126.9	8,226.5	8,789.7	10,508.0	10,521	SDR holdings
Arka në valutë	705.8	647.0	59.8	67.5	57.3	40	Foreign currency
Depozitat	54,392	41,705.7	40,286.0	39,431.1	30,086.2	31,092	Deposits
<b>Letrat me vlerë të ndryshme nga aksionet</b>	<b>243,143</b>	<b>280,301</b>	<b>284,210</b>	<b>294,007</b>	<b>308,387</b>	<b>308,526</b>	<b>Securities other than shares</b>
Jorezident	165,853.4	215,901.8	219,718.8	229,313.1	243,178.6	243,467	nonresidents
Qeveria qendrore	77,289.4	64,399.2	64,490.8	64,694.1	65,208.4	65,059	central government
<b>Huatë</b>	<b>33,885</b>	<b>14,302</b>	<b>27,388</b>	<b>23,707</b>	<b>23,333</b>	<b>21,989</b>	<b>Loans</b>
Qeveria qendrore	0.0	0.0	0.0	0.0	0.0	-	Central Government
Korporata të tjera depozituese	32,371.7	12,534.8	25,485.4	21,800.2	21,502.3	20,164	Other depository corporations
Sektorë të tjerë rezidentë	1,513.5	1,767.3	1,902.8	1,906.5	1,830.9	1,825	Other resident secotrs
<b>Derivatet financiare</b>	<b>10.7</b>	<b>81.4</b>	<b>35.3</b>	<b>14.2</b>	<b>31.5</b>	<b>21</b>	<b>Financial derivatives</b>
<b>Llogari të arketueshme</b>	<b>13,279.2</b>	<b>10,748.3</b>	<b>11,295.9</b>	<b>14,129.2</b>	<b>11,994.1</b>	<b>10,597</b>	<b>Receivable accounts</b>
<b>Mjetet jofinanciare</b>	<b>6,590.9</b>	<b>12,119.1</b>	<b>13,080.0</b>	<b>14,688.0</b>	<b>14,416.4</b>	<b>14,420</b>	<b>Nonfinacial assets</b>
<b>DETYRIMET</b>	<b>359,552</b>	<b>368,032</b>	<b>384,581</b>	<b>394,834</b>	<b>398,814</b>	<b>397,207</b>	<b>LIABILITIES</b>
<b>Total</b>	<b>216,768</b>	<b>202,644</b>	<b>203,009</b>	<b>201,086</b>	<b>208,042</b>	<b>206,470</b>	<b>Total</b>
Para në qarkullim	216,767.6	202,386.7	202,906.6	200,898.7	207,792.7	203,946	Currency in Circulation
Depozitat e përfshira në paranë e gjerë	0.6	256.8	102.8	187.3	249.7	2,524	Deposits included in broad money
<b>Depozita të papërfshira në paranë e gjerë</b>	<b>87,661</b>	<b>98,842</b>	<b>108,017</b>	<b>120,691</b>	<b>132,765</b>	<b>131,075</b>	<b>Deposits excluded from broad money</b>
Jorezident	7,981.6	8,440.3	8,318.7	10,042.9	9,706.5	9,665	Nonresidents
Qeveria qendrore	10,897.5	8,966.2	10,465.6	12,887.1	22,239.2	21,632	Central government
Korporata të tjera depozituese	68,071.5	80,810.0	88,570.2	97,054.7	100,031.3	98,793	Other depository corporations
Korporata të tjera jofinanciare	17.0	14.9	20.5	37.2	62.5	65	Other nonfinancial corporations
Sektorë të tjerë rezidentë	692.9	610.4	641.5	669.2	725.4	920	Other resident sectors
<b>Huatë</b>	<b>1,269</b>	<b>5,921</b>	<b>4,852</b>	<b>3,871</b>	<b>2,919</b>	<b>2,866</b>	<b>Loans</b>
Jorezidentët	1,269.2	5,920.6	4,852.0	3,870.7	2,919.3	2,866	Nonresidents
Qeveria qendrore	0.0	0.0	0.0	0.0	0.0	-	Central Government
Korporata të tjera depozituese	0.0	0.0	0.0	0.0	0.0	-	Other depository corporations
<b>Llogari të pagueshme</b>	<b>6,903.5</b>	<b>936.4</b>	<b>1,064.3</b>	<b>1,680.5</b>	<b>1,828.3</b>	<b>1,839</b>	<b>Other accounts payable</b>
<b>Alokimi i SDR</b>	<b>6,954.1</b>	<b>7,439.5</b>	<b>7,647.1</b>	<b>7,557.9</b>	<b>7,287.5</b>	<b>7,399</b>	<b>SDR allocation</b>
<b>Aksione dhe instrumenta të tjerë</b>	<b>39,997</b>	<b>52,249.7</b>	<b>59,992.0</b>	<b>59,947.5</b>	<b>45,971.3</b>	<b>47,558</b>	<b>Shares and other equity</b>

Burimi : Banka e Shqipërisë

Source : Bank of Albania