



**REPUBLIKA E SHQIPËRISE**  
**MINISTRIA E FINANCAVE**  
DREJTORIA E MAKROEKONOMISË

# **EKONOMIA DHE BUXHETI**



**MAJ, 2013**

# Raporti Mujor

Maj, 2013

Kontakt:

Telefon: ++355 (4) 228 1009

e-mail: [elami@minfin.gov.al](mailto:elami@minfin.gov.al)

[www.minfin.gov.al](http://www.minfin.gov.al)

## PËRMBAJTJA

VEÇORITË KRYESORE.....	2
ZHVILLIMET EKONOMIKE.....	3
1. Indeksi i Çmimeve të Konsumit	3
2. Kursi mesatar i këmbimit	4
3. Ecuria e Normave të Interesit të Depozitave dhe Huave	5
4. Bilanci i Pagesave	6
5. Mjetet Valutore Neto të Sistemit Bankar	7
6. Kredia për Ekonominë	8
7. Oferta e Parasë	9
8. Depozitat sipas Burimeve	10
SEKTORI FISKAL.....	11
1. Buxheti i Konsoliduar	11
2. Të Ardhurat sipas Burimeve	12
ANEKSI STATISTIKOR.....	13

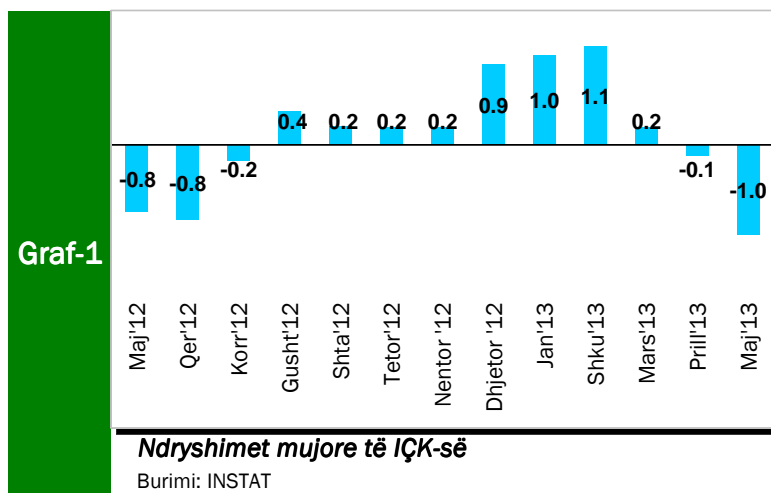
## VEÇORITË KRYESORE

- *Indeksi i çmimeve të konsumit* në muajin Maj 2013 arriti në 115.47 përqind;
- *Norma vjetore e inflacionit* për muajin Maj ishte 2.1 përqind;
- *Kursi mesatar i këmbimit të monedhës vëndase* me dy monedhat kryesore të huaja për muajin Maj 2013 ishte 108.56 lekë për dollarë dhe 140.89 lekë për euro;
- *Normat e interesit të depozitave në lekë* gjatë muajit Maj shënuan kuotat 5.11 për ato 12 mujore, 4.09 për 6 mujoret dhe 3.23 përqind për depozitat 3 mujore dhe 3.19 për depozitat 1 mujore;
- *Normat e interesit për huatë në lekë* ishin 10.12 përqind për huatë 12 mujore dhe 11.60 për ato 6 mujore;
- *Oferta totale e parasë, e matur nga agregati M3*, arriti në 1,137.0 miliardë lekë në muajin Maj, duke shënuar një rritje prej rreth 4.6 përqind, krahasuar me të njëjtën periudhë të një viti më parë;
- *Bilanci i pagesave për 3 - mujorin e parë të vitit 2013* rezultoi me një deficit të përgjithshëm prej 23.6 milionë euro;
- *Situata Buxhetore* për periudhën Janar - Maj 2013 rezultoi me një deficiet të përgjithshëm prej rreth 38.3 miliardë lekë, ose rreth 149.7 përqind e planit për periudhën;
- *Të ardhurat gjithsej* të realizuara gjatë periudhës Janar - Maj 2013, arritën në rreth 132.9 miliardë lekë, ose rreth 97.8 përqind e planit për periudhën;
- *Shpenzimet gjithsej* gjatë të njëjtës periudhë, arritën në rreth 171.2 miliardë lekë, ose rreth 106.1 përqind e shpenzimeve të planifikuara për periudhën;

## ZHVILLIMET EKONOMIKE

### 1. Indeksi i Çmimeve të Konsumit

Indeksi i Çmimeve të Konsumit (IÇK) për muajin Maj 2013 pësoi një rënie prej 1.0 përqind krahasuar me muajin Prill'13, kur ky indeks shënonte një rënie prej 0.1 përqind, krahasuar me muajin paraardhës, ndërsa gjatë muajit Mars'13 ky indeks ishte 0.2 përqind më i lartë se muaji Shkurt'13. Ndryshimet respektive në të njëjtët muaj të një viti më parë ishin +2.1



përqind, +2.3 përqind dhe +2.4 përqind. Rënia me e madhe mujore, gjatë muajit Maj u konstatua në grupin “Ushqime dhe pije joalkolike” me -2.5 përqind. Peshat specifike relativisht e lartë që zë ky grup në shportën e mallrave të konsumit, bën që ndryshimet e çmimeve për këtë grup të kenë efekte të mëdha mbi normën e inflacionit (rreth -1.0 pikë përqindje).

Norma vjetore e inflacionit në muajin Maj arriti në 2.1 përqind duke qëndruar brënda objektivit të Bankës së Shqipërisë. Ndryshimet vjetore të indeksit të çmimeve të konsumit, në përqindje, për vitet 2012 dhe 2013 paraqiten në tabelën 1.

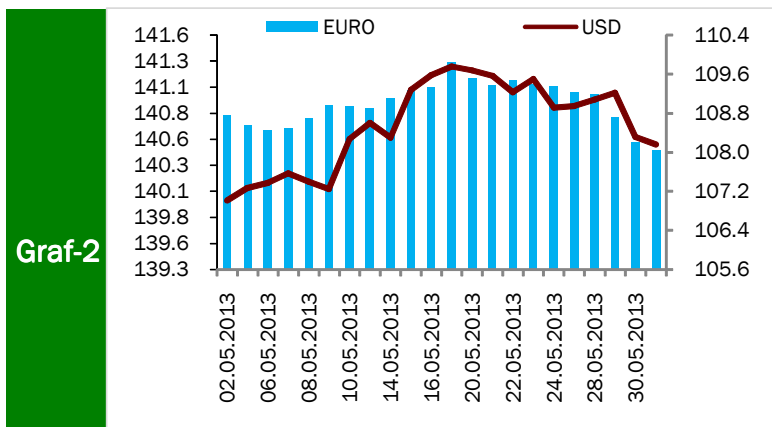
**Tab - 1** Ndryshimi vjetor i Indeksit të Çmimeve të Konsumit (në %)

VITI	Janar	Shkurt	Mars	Prill	Maj	Qershor
<b>2012</b>	1.6	0.6	1.0	1.6	1.9	2.2
<b>2013</b>	2.7	2.5	2.4	2.3	<b>2.1</b>	
VITI	Korrik	Gusht	Shtator	Tetor	Nëntor	Dhjetor
<b>2012</b>	2.7	2.8	2.6	2.4	2.5	2.4
<b>2013</b>						

Burimi: INSTAT

## 2. Kursi mesatar i këmbimit

Kursi mesatar i këmbimit të lekut kundrejt Euros në muajin Maj 2013, arriti në 140.89 Lekë/Euro, duke shënuar një rritje me 0.43 përqind krahasuar me një muaj më parë. Në fund të muajit Maj, një euro u këmbye me 140.45 lekë.



**Ecuria e Kursit të Këmbimit gjatë muajit Maj'13**

Burimi: Banka e Shqipërisë

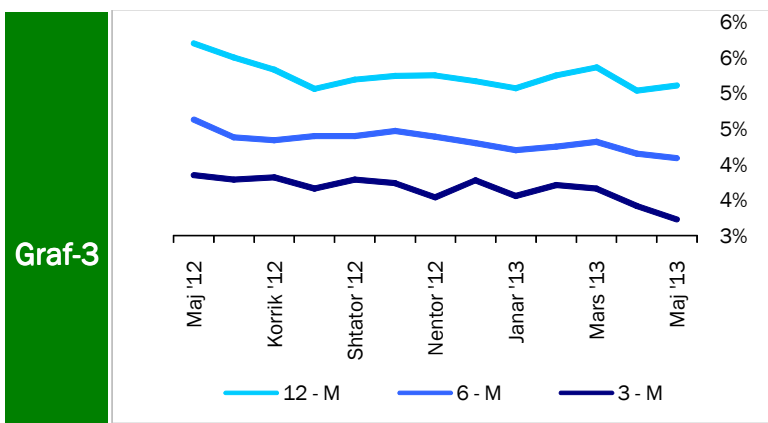
kundrejt dollarit amerikan në muajin Maj 2013, arriti në 108.56 lekë/dollarë duke shënuar një rritje prej 0.65 përqind kundrejt muajit Prill'13. Në fund të muajit Maj, kursi i këmbimit për dollarin amerikan arriti në nivelin 108.16 lekë/dollarë. Në krahasim me muajin Maj të vitit të kaluar rezultoi se monedha shqiptare është mbiçmuar (mesatarisht) ndaj dollarit amerikan në masën 0.37

përqind, ndërsa kundrejt monedhës europiane Euro është nënçmuar, me 1.0 përqind. Nënçmimi dhe mbiçmimi i lekut, kundrejt dy monedhave kryesore, monedhës europiane Euro dhe monedhës amerikane, në rradhë të parë është i lidhur me ecurinë e tyre në tregjet monetare ndërkombëtare, duke reflektuar sjelljen e tyre në tregun e brendshëm monetar. Kursi i këmbimit të euros me dollarin amerikan pësoi një rënie mesatare duke arritur në rreth 0.770 euro/dollarë.

Ndër faktorët e brendshëm që kanë ndikuar në ecurinë e monedhës vendase gjatë këtij muaji përmendim: ruajtjen e ritmeve pozitive të ekonomisë në vend, efikasitetin e politikës fiskale, efikasitetin në politikën monetare dhe në operacionet ndërbankare të ndërmarrura nga Banka e Shqipërisë, etj.

### 3. Ecuria e Normave të Interesit të Depozitave dhe Huave

Gjatë muajit Maj 2013, normat e interesit të depozitave 12 mujore në lekë arritën kuotën e 5.14 përqind, duke shënuar një rritje me 0.07 pikë përqind krahasuar me muajin Prill

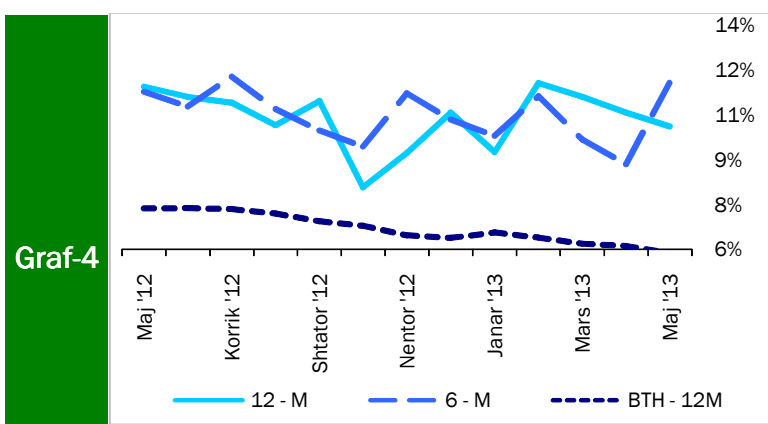


**Normat e interesit për depozitat (%)**

Burimi: Banka e Shqipërisë

2013. Rritje për këtë muaj ka pësuar dhe norma e interesit të depozitave me afat 1 muajor me 0.32 pikë përqindje duke shkuar në 3.19 përqind. Rënie për këtë muaj janë vënë re në normat e interesit të depozitave me afate të maturimit 3, 6 dhe 24 mujore respektivisht me 0.19, 0.06 dhe 0.14 pikë përqindje, duke shkuar përkatësisht në 3.23, 4.09 dhe 6.26 përqind.

Krahasuar me të njëjtën periudhë të një viti më parë, kanë pësuar rënie normat e interesit të depozitave për të gjitha afatet e maturimit 12, 6, 3 dhe 1 mujore.



**Normat e interesit për huatë dhe bonot (%)**

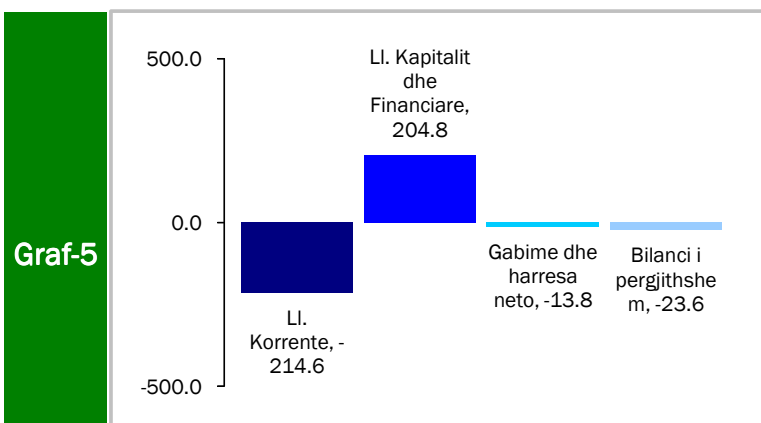
Burimi: Banka e Shqipërisë

Interesi i huave 12 mujore gjatë muajit Maj pësoi një rënie me 0.46 pikë përqindje, duke arritur në 10.12 përqind nga 10.58 përqind që ishte në muajin Prill. Për këtë muaj norma e interesit të huave 6 mujore pësuan një rritje me 2.75 pikë përqindje krahasuar me një muaj më parë. Interesi i huave 6 mujore për muajin Maj arriti në 11.60 përqind.

Normat e interesit të bonove të thesarit gjatë muajit Maj 2013, për bonot me maturim 12 dhe 6 mujore ishin përkatësisht 5.87 përqind dhe 5.80 përqind. Gjatë këtij muaji vihet re një rënie në Yield-et e bonove të thesarit për afatet e maturimit 12 mujore dhe 6 mujore me respektivisht 0.24 dhe 0.14 pikë përqindje.

## 4. Bilanci i Pagesave

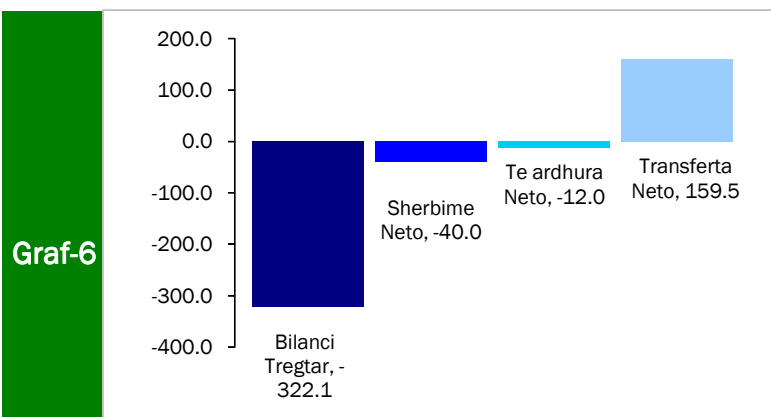
Bilanci i pagesave për periudhën Janar – Mars 2013 regjistroi një deficit të përgjithshëm prej 23.6 milionë euro, karakteristika strukturore e të cilit paraqitet në grafikun 5, ku



**Bilanci i Pagesave 3-M I 2013**

Burimi: Banka e Shqipërisë

kontributin më të madh në të e jep zëri i “Llogarisë Korrente” së bashku me nënzërat e saj, me 214.6 milion Euro, duke u rritur me 2522.2% krahasuar me fillimin e vitit 2012. “Llogaria Kapitale dhe Financiare “ për fillimvitin e 2013-tës rezultoi të jetë me 204.8 milion Euro, ose gati 23.9% më ulët se në vitin 2012.



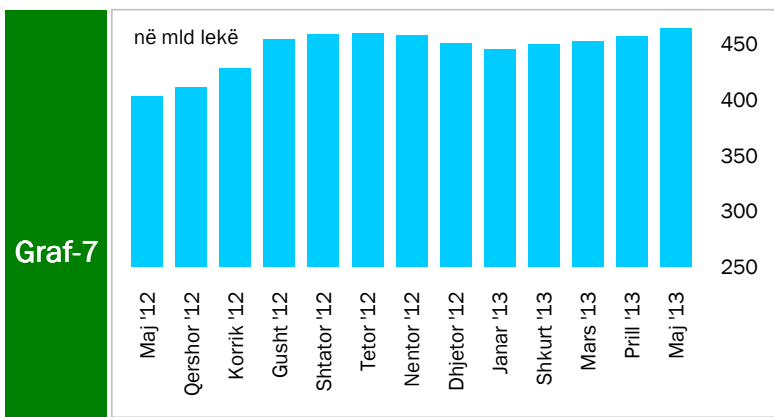
**Llogaria Korente 3-M I 2013**

Burimi: Banka e Shqipërisë

Kompozicioni i defiçitit të llogarisë korente prej -214.6 milion Euro i shprehur sipas elementëve kryesorë përbërës (ne terma neto) për periudhën Janar’13 - Mars’13 rezultoi: (i) bilanci tregtar -322.1 mln euro, (ii) shërbime neto -40.0 mln euro, (iii) të ardhura neto -12.0 mln euro, (iv) transferta neto 159.5 mln euro. Kjo strukturë në mënyrë vizuale paraqitet në grafikun 6.

## 5. Mjetet Valutore Neto të Sistemit Bankar

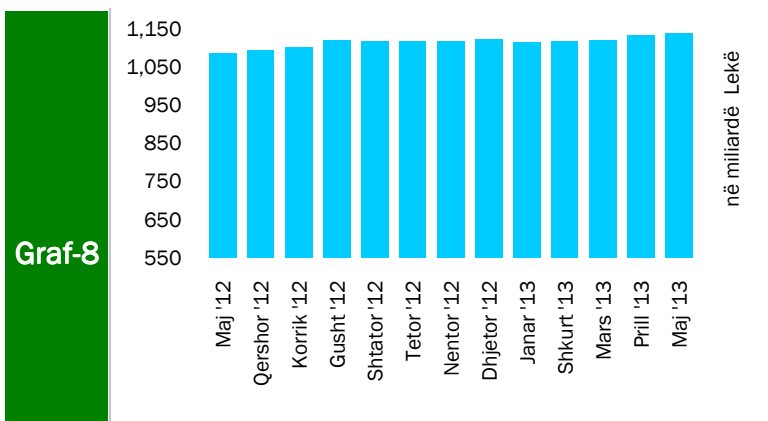
Gjatë muajit Maj 2013, sistemi bankar ka shënuar rritje të mjeteve valutore neto (M.V.N), në rreth 60,521.1 milionë lekë krahasuar me Majin e vitit 2012. Kjo rritje ka ardhur si



**Ecuria e M.V.N. te sistemit në Maj'12 - Maj'13**

Burimi: Banka e Shqipërisë

pasojë e rritjes të mjeteve valutore neto në Bankën e Shqipërisë me rreth 16,281.8 milionë lekë dhe të rritjes së mjeteve valutore neto të bankave të nivelit të dytë, me rreth 44,239.3 milionë lekë.



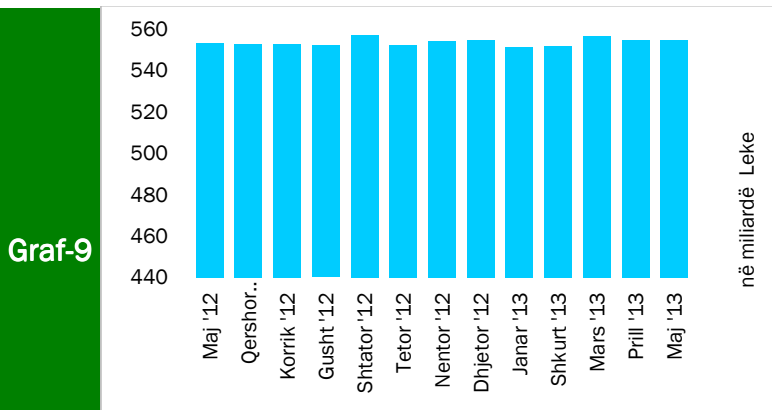
**Agregati M3 Maj'12 - Maj'13**

Burimi: Banka e Shqipërisë

Në muajin Maj'13 sistemi bankar rezulton me një rritje prej 6,971.4 milionë lekë në mjetet valutore neto, krahasuar me muajin Prill'13, rritje e cila erdhi si rezultat i rritjes së nivelit të mjeteve valutore neto të Bankës së Shqipërisë me rreth 16,033.0 milionë lekë, ndërsa nga ana tjetër në këtë rritje kontribuoi negativisht dhe ulja e mjeteve valutore neto të bankave të nivelit të dytë, me rreth 9,061.6 milionë lekë,

## 6. Kredia për Ekonominë

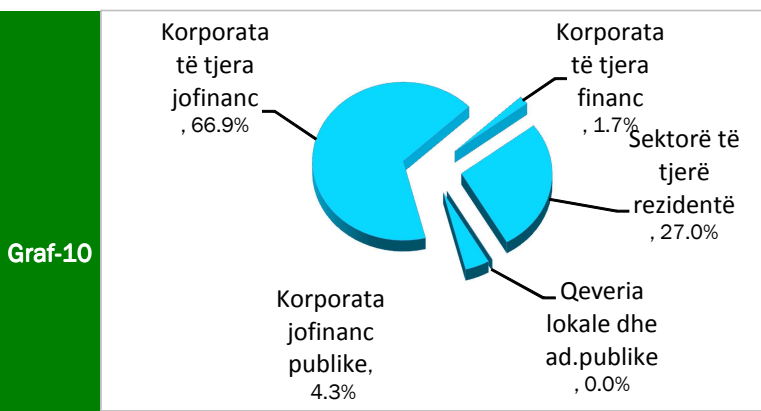
Teprica e kredisë për ekonominë për muajin Maj 2013 arriti në 554.7 miliardë lekë. Rënia e tepricës së kredisë, krahasuar me fund vitin 2012 shënoi vlerën 0.01 miliardë lekë, me një rënie të lehtë prej rreth 0.002 përqind. Nga struktura e tepricës së kredisë sipas monedhave vazhdon të mbizoterohet nga kredia në valutë, duke përbërë rreth 61.4



**Rritja e stokut total të kredisë**

Burimi: Banka e Shqipërisë

përqind të totalit të tepricës së kredisë me rreth 340.5 miliardë lekë. Gjatë muajit Maj 2013, zëri “Korporata të tjera jofinanciare”, zuri peshën më të lartë të kredisë, me rreth 66.9 përqind ose 370.9 miliardë, ndjekur nga kreditë për individë ku pesha e tyre specifike arriti në nivelin e 27.0 përqind ose 150.0 miliardë. Zërat “Korporata jofinanciare publike” dhe “Korporata të tjera financiare” arritën respektivisht 4.3 dhe 1.7 përqind apo 24.0 dhe 9.6 miliardë lekë.



**Përberja e kredisë Maj '13**

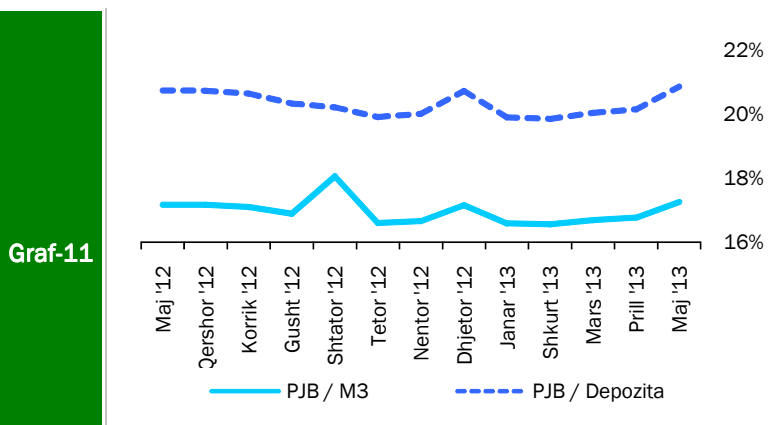
Burimi: Banka e Shqipërisë

Përsa i përket shpërndarjes së kredisë sipas monedhës për muajin Maj'13, zëri “Korporata të tjera jofinanciare”, zuri peshën më të lartë të kredisë në lekë, me rreth 55.7 përqind, ndjekur nga “sektorë të tjerë rezident”, me rreth 33.5 përqind dhe nga “korporata publike jofinanciare”, me 8.7 përqind. “Korporata të tjera

jofinanciare” dhe “sektorë të tjerë rezident” zinin gjithashtu pjesën më të rëndësishme të kredisë në monedhe të huaj, përkatësisht me rreth 73.9 përqind dhe rreth 23.0 përqind.

## 7. Oferta e Parasë

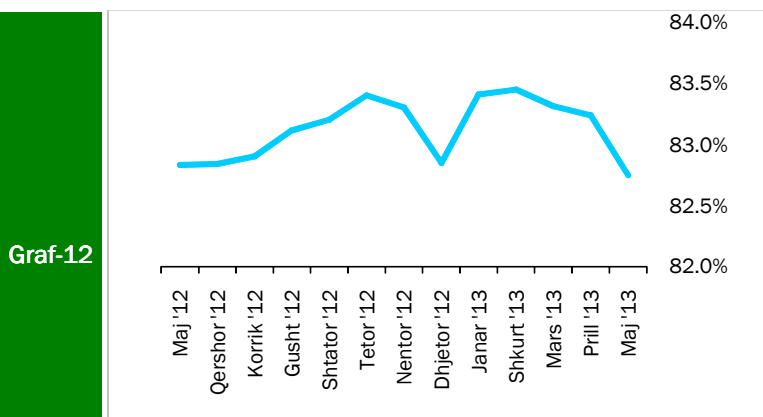
Oferta e parasë (e matur me M3), për muajin Maj ka shënuar një rritje krahasuar me muajin paraardhës Prill 2013. Kjo ofertë arriti në rreth 1,137.0 miliardë lekë në fund të



**Raportet e parasë jashtë bankave me M3 dhe Depozitat**

Burimi: Banka e Shqipërisë

muajit Maj'13 duke shënuar një rritje prej 3.59 miliardë lekë kundrejt nivelit të rregjistruar në muajin Prill'13. Rritja vjetore e këtij treguesi ishte 4.8 përqind, duke ruajtur kështu tendencën rritëse të shfaqur që nga mesi i vitit të kaluar. Ndërsa krahasuar me muajin paraardhës Prill'13 oferta e parasë pësoi një rritje të lehtë prej 0.3 përqind.



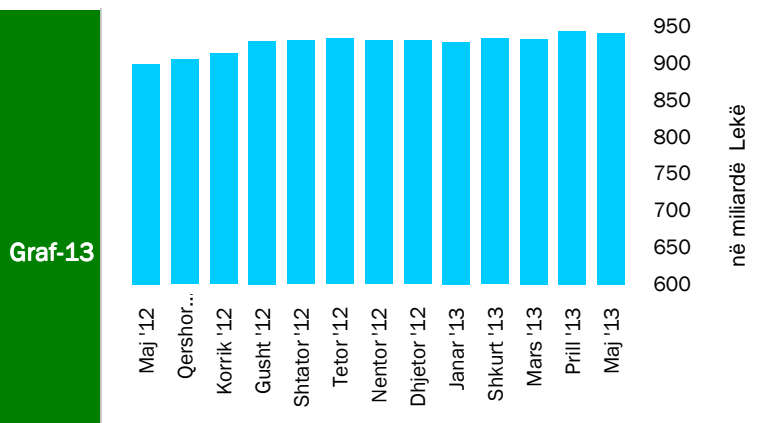
**Raporti i Depozitave ndaj M3**

Burimi: Banka e Shqipërisë

Depozitat në lekë, si përbërësi kryesor i ofertës monetare, kanë pësuar një rritje prej 26.507 miliardë lekë në krahasim me muajin Maj 2012. Depozitat në valutë gjatë muajit Maj'13, janë mbështetur kryesisht nga depozitat e sektorit privat, të cilat kanë përbërë rreth 87.2 përqind të depozitave në valutë. Ndërsa tek depozitat në lekë sektori privat ka zënë rreth 88.7 përqind të tyre.

## 8. Depozitat sipas Burimeve

Gjatë muajit Maj 2013, zëri “Sektorë të tjerë rezident”, zuri nivelin më të lartë të depozitave të transferueshme në lekë, me rreth 88.7 përqind, ndjekur nga “korporata të tjera jofinanciare”, me rreth 8.1 përqind dhe nga “korporata publike jofinanciare”, me 2.1



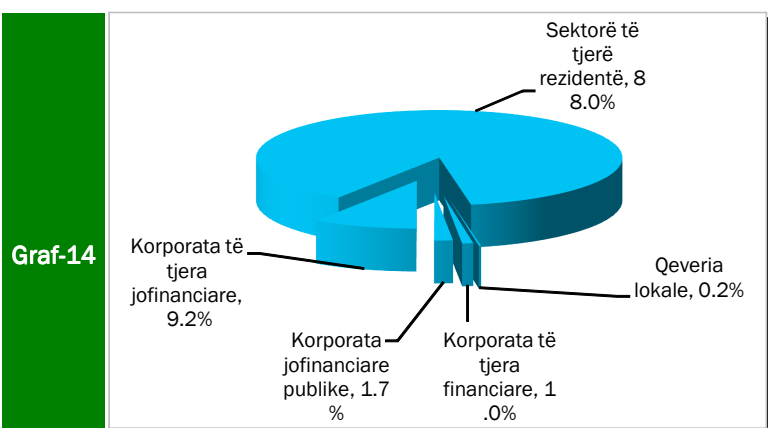
### Rritja e stokut total të depozitave

Burimi: Banka e Shqipërisë

Në përgjithësi, “Sektorë të tjerë rezident” përbëjnë pjesën më të madhe (rreth 827.8 miliardë) të depozitave totale, prej rreth 940,9 miliardë lekë në muajin Maj 2013. Ata

përqind. “Sektorë të tjerë rezident” dhe “korporata të tjera jofinanciare” ishin gjithashtu burimi më i rëndësishëm i depozitave në monedhe të huaj, përkatësisht me rreth 87.2 përqind dhe rreth 10.4 përqind. “Sektorë të tjerë rezident” ishin dukshëm burimi më i rëndësishëm i Depozitave totale me rreth 88.0 përqind e totalit (në lekë).

ndiqen nga “korporata të tjera jofinanciare” (86.6 miliardë), “korporatat të tjera jofinanciare publike” (15.5 miliardë) dhe “korporata të tjera financiare” (9.2 miliardë). “Qeveria lokale” kontribuoi me rreth 1.8 miliardë në totalin e depozitave. Gjatë muajit Maj 2013, krahasuar me një muaj më parë, niveli i përgjithshëm i depozitave pësoi një rënie me 2.6 miliardë lekë, kjo si rezultat i rënies së depozitave në



### Përberja e depozitave Maj '13

Burimi: Banka e Shqipërisë

valutë me rreth 11.0 miliardë lek, efekt që u kompensua në një farë mase nga rritja e depozitave në lekë me rreth 8.4 miliardë lekë.

## SEKTORI FISKAL

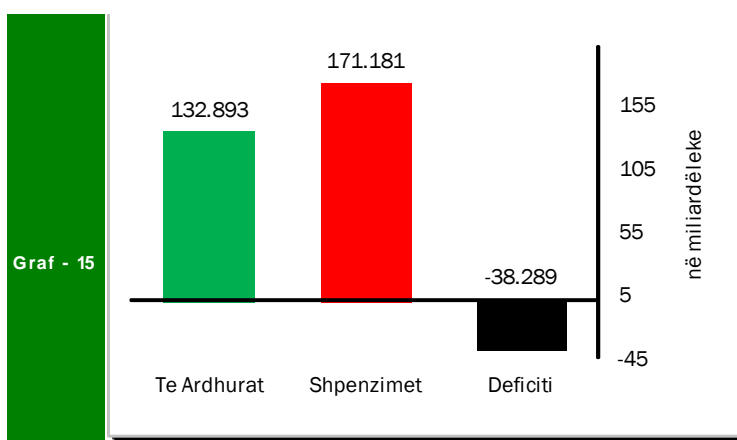
### 1. Buxheti i Konsoliduar

Për periudhën Janar - Maj 2013 janë mbledhur rreth 132.9 miliardë lekë të ardhura, përkundrejt shpenzimeve të përgjithshme prej 171.2 miliardë lekë, që përfshijnë 134.5 miliardë lekë në shpenzime korrente dhe 33.2 miliardë lekë në shpenzime kapitale, nga të cilat 61.2% financim i brëndshëm, dhe 39.8% financim i huaj.

Mbledhja e të ardhurave përbën rreth 97.8% të të ardhurave buxhetore për planin e periudhës, ndërsa shpenzimet përbëjnë rreth 106.1% të këtij plani. Shpenzimet korrente

janë rreth 100.6% e planifikimit të periudhës të këtij zëri, ndërsa shpenzimet kapitale janë rreth 122.8% të tij.

Nga të ardhurat gjithsej, pjesa e të ardhurave të mbledhura nga Drejtoria e Përgjithshme e Tatimeve dhe Doganave është rreth 66.3 miliardë lekë (ose rreth 93% e planit të periudhës dhe 34.5% e planifikimit të tij vjetor), të ardhurat e mbledhura nga pushteti vendor rreth 5.05 miliardë lekë (ose rreth 89.2% e planit të periudhës dhe 42% e



**Treguesit Fiskal, Janar - Maj 2013**

Burimi: Ministria e Financave

planifikimit vjetor), kontributet e sigurimeve shoqërore dhe shëndetësore 25 miliardë lekë (ose rreth 99.4% e planit të periudhës dhe 41.1% e planifikimit vjetor), dhe të ardhurat jokatimore në nivelin e 13 miliardë lekë (ose rreth 168.3% e planit të periudhës dhe 63.1% të planifikimit vjetor).

Nga totali i shpenzimeve korrente prej 134.5 miliardë lekë, 28.7 miliardë lekë (21.3% e totalit të shpenzimeve korrente) është shpenzuar për personelin, rreth 17.5 miliardë lekë (13%) për interesat, 13.5 miliardë lekë (10%) për shpenzime operative dhe mirëmbajtje, 479 milionë lekë (0.4%) për subvencione, 49.7 miliardë lekë (37%) për shpenzimet e sigurimeve shoqërore dhe shëndetsore dhe 12.4 miliardë lekë (9.2%) për shpenzimet e qeverisjes vendore, 12.3 miliardë lekë (9.1%) për shpenzimet e tjera. Këto përfaqësojnë 44.2% (shpenzime personeli), 38.9% (shpenzime për interesat), 45.4% (shpenzime operative dhe të mirëmbajtjes), 34.7% (subvencione), 42.9% (sigurimet shoqërore dhe shëndetësore), 46.7% dhe 61.3% (për shpenzimet e qeverisjes vendore dhe shpenzimet e tjera) përkundrejt planifikimit të tyre vjetor.

Shpenzimet kapitale me financim të brëndshëm për këtë periudhë llogariten në rreth 80.3% të shpenzimeve kapitale të parashikuara vjetore, ndërsa financimi i huaj është 28.3% e këtij planifikimi vjetor.

## 2. Të Ardhurat sipas Burimeve

Të ardhurat gjithsej të realizuara për periudhën Janar - Maj 2013 ishin rreth 132.9 miliardë lekë, nga të cilat të ardhurat tatimore rreth 118.2 miliardë, të ardhurat jo-tatimore në rreth 13 miliardë lekë.

Tab - 2

Të ardhurat e realizuara në Janar - Maj 2013

Burimi	Miliardë Lekë
TVSH	42.7
Tatimi mbi fitimin	7.6
Taksa doganore	2.1
Taksat nacionale	10.7
Akcizat	13.0

## 3. Financimi i Bilancit Fiskal

Defiçiti prej 38.3 miliardë lekë, për periudhën Janar - Maj 2013, u mbështet në vlerën 31.8 miliardë lekë nga burime të brëndshme dhe rreth 6.5 miliardë nga burime të jashtme. Emetimi i bonove të thesarit ishte mjete kryesor i financimit të brëndshëm, ndërsa për financimin e huaj ishin huatë afatgjata.

Për muajin Maj 2013, disa nga treguesit kryesorë fiskal ishin:

- Realizimi i Të Ardhurave në masën 26.111 miliardë lekë.
- Realizimi i Shpenzimeve në masën 41.032 miliardë lekë

Në realizimin e të ardhurave për muajin Maj, kontributin kryesorë e kanë dhënë të ardhurat e mbledhura nga Tatimet të cilat kapin shifrën e 23.6 miliardë lekë. Në realizimin e shpenzimeve për këtë periudhë, peshën me të lartë e zënë shpenzimet korrente me 30.9 miliardë lekë dhe shpenzimet kapitale me rreth 6.7 miliardë lekë.

## Aneksi Statistikor

Tab - 1

Muaji	Mujor (Monthly )					Mesatar Mujor (Monthly Average)					Vjetor (Annual)					Month
	2009	2010	2011	2012	2013	2009	2010	2011	2012	2013	2009	2010	2011	2012	2013	
Janar	0.4	0.9	0.8	0.7	1.0	0.40	1.00	0.80	0.71	1.00	2.1	3.6	3.3	1.6	2.7	January
Shkurt	0.7	1.1	2.3	1.3	1.1	0.55	1.02	1.55	1.01	1.05	1.9	4.7	4.5	0.6	2.5	February
Mars	0.6	0.1	-0.1	0.4	0.2	0.57	0.71	1.00	0.80	0.77	1.6	4.1	4.3	1.0	2.4	March
Prill	-0.1	-0.4	-0.6	-0.1	-0.1	0.40	0.42	0.60	0.58	0.55	1.9	3.7	4.1	1.6	2.3	April
<b>Maj</b>	-0.8	-1.2	-1.1	-0.8	<b>-1.0</b>	0.16	0.10	0.26	0.32	<b>0.24</b>	2.1	3.3	4.2	1.9	<b>2.1</b>	May
Qershor	-0.6	-0.7	-1.1	-0.8		0.03	-0.04	0.04	0.12		2.3	3.2	3.9	2.2		June
Korrik	-0.7	-0.5	-0.7	-0.2		-0.07	-0.10	-0.07	0.08		2.2	3.4	3.6	2.7		July
Gusht	0.7	0.8	0.3	0.4		0.03	0.01	-0.02	0.12		2.2	3.5	3.1	2.8		August
Shtator	0.8	0.7	0.4	0.2		0.11	0.09	0.02	0.13		2.0	3.4	2.8	2.6		September
Tetor	0.4	0.2	0.4	0.2		0.14	0.10	0.06	0.14		2.3	3.0	3.0	2.4		October
Nëntor	0.4	0.2	0.1	0.2		0.16	0.11	0.06	0.14		2.8	2.8	2.9	2.5		November
Dhjetor	1.6	2.2	1.0	0.9		0.28	0.28	0.14	0.20		3.7	3.4	1.7	2.4		December

Burimi: INSTAT, Banka e Shqipërisë

Source : INSTAT, Bank of Albania

Monedha	2009	2010	2011	2012	2013					Currency
					Jan	Feb	Mar	Apr	May	
<i>Mesatarja e periudhes</i>										
USD	94.98	103.94	104.79	108.18	104.96	104.61	107.81	107.86	<b>108.56</b>	USD
EURO	132.06	137.79	139.62	139.04	139.49	139.75	139.78	140.28	<b>140.89</b>	EURO
<i>Fundi i periudhes</i>										
USD	95.81	104.00	104.74	105.85	103.00	106.48	109.15	107.65	<b>108.16</b>	USD
EURO	137.96	138.77	139.62	139.59	139.58	139.66	139.91	140.72	<b>140.45</b>	EURO

Burimi : Banka e Shqiperise

Source : Bank of Albania

Tab - 3

## Normat e interesit me baze vjetore (ne lek)

Annual Interest Rates (in ALL)

Ne perqindje	2009	2010	2011	2012	2013					In percent
					Janar	Shkurt	Mars	Prill	Maj	
<b>Norma e depozitave</b>										<b>Deposits rates</b>
12-M	6.78	6.07	6.07	5.17	5.07	5.25	5.36	5.04	<b>5.11</b>	12-M
6-M	5.74	5.16	5.16	4.30	4.20	4.25	4.32	4.15	<b>4.09</b>	6-M
3-M	5.05	4.42	4.42	3.78	3.56	3.71	3.66	3.42	<b>3.23</b>	3-M
1-M	4.56	4.70	4.70	3.06	2.75	3.09	2.89	2.87	<b>3.19</b>	1-M
<b>Norma e huase</b>										<b>Lending rates</b>
12-M	12.46	11.52	11.52	10.58	9.26	11.57	11.11	10.58	<b>10.12</b>	12-M
6-M	12.54	11.69	11.69	10.34	9.80	11.13	9.67	8.85	<b>11.60</b>	6-M
<b>Norma e letrave me vlere</b>										<b>Securities rates</b>
Bono thesari 1/										Treasury bills 1/
3-M	6.30	5.29	5.29	5.03	5.08	5.05	5.04	-	<b>4.80</b>	3-M
6-M	7.52	6.41	6.41	5.65	6.08	6.00	5.99	5.94	<b>5.80</b>	6-M
12-M	9.14	7.09	7.09	6.37	6.56	6.38	6.18	6.11	<b>5.87</b>	12-M

Burimi : Banka e Shqiperise

Source : Bank of Albania

Tab - 4

## TREGUESIT FISKALE SIPAS BUXHETIT TE KONSOLIDUAR 2013

Fiscal indicators regarding consolidated budget of 2013

Te dhena progresive (Progressive Data)

ne milion leke (in million leks)

Nr.	E M E R T I M I	Janar January	Shkurt February	Mars March	Prill April	Maj May	ITEMS
	<b>TOTALI TE ARDHURAVE</b>	<b>27,684</b>	<b>49,963</b>	<b>75,931</b>	<b>106,782</b>	<b>132,893</b>	<b>TOTAL REVENUE</b>
	<b>I. Te ardhura nga ndihmat</b>	<b>710</b>	<b>1,026</b>	<b>1,424</b>	<b>1,676</b>	<b>1,704</b>	<b>Grants</b>
	<b>II. Te ardhura tatimore</b>	<b>23,827</b>	<b>44,169</b>	<b>68,619</b>	<b>94,582</b>	<b>118,194</b>	<b>Tax Revenue</b>
	<b>II.1 Nga Tatimet dhe Doganat</b>	<b>17,047</b>	<b>32,406</b>	<b>51,508</b>	<b>69,540</b>	<b>88,133</b>	<b>From tax offices and customs</b>
1	Tatimi mbi Vleren e Shtuar	7,893	15,563	23,906	33,233	42,728	V.A. T
2	Tatimi mbi Fitimin	1,348	2,357	5,376	6,451	7,577	Profit Tax
3	Akcizat	2,540	4,668	7,022	9,844	12,981	Excise Tax
4	Tatimi mbi te Ardhurat Personale	2,705	4,937	7,334	9,665	11,987	Personal Income Tax
5	Taksa Nacionale dhe te tjera	2,216	4,137	6,713	8,742	10,745	National Taxes and others
6	Taksa Doganore	345	744	1,157	1,605	2,115	Customs Duties
	<b>II.2 Te ardhura nga Pushteti Vendor</b>	<b>862</b>	<b>1,356</b>	<b>2,241</b>	<b>4,522</b>	<b>5,047</b>	<b>Revenues from Local Gov.</b>
1	Takse mbi Pasurine(ndertesat)	206	331	600	1,223	1,346	Property Tax
2	Takse mbi Biznesin e vogel	314	360	507	1,052	1,082	Small Business Tax
3	Taksa Lokale	342	665	1,134	2,247	2,619	Local Taxes
	<b>II.3 Te ardh nga fondet speciale</b>	<b>5,918</b>	<b>10,407</b>	<b>14,870</b>	<b>20,520</b>	<b>25,014</b>	<b>Social ins. contributions</b>
1	Sigurimi Shoqeror	5,529	9,380	13,646	16,954	20,734	Social Insurance
2	Sigurimi Shendetesor	215	703	779	2,941	3,444	Health insurance
3	Te ardhura per kompensim ne vleren te pronareve	174	324	445	625	836	Revenues for property compensation
	<b>III. Te ardhura Jotimore</b>	<b>3,147</b>	<b>4,768</b>	<b>5,888</b>	<b>10,524</b>	<b>12,994</b>	<b>Nontax Revenue</b>
1	Tran.Fitimi nga Banka e Shqiperise	700	860	1,010	3,623	3,773	Profit transfer from BOA
2	Te ardhura nga Inst.Buxhetore	1,634	2,556	3,129	4,299	5,384	Income of budgetary institutions
3	Dividenti	0	2	5	5	905	Divident
4	Tarifat sherbimeve	427	677	848	1,294	1,518	Tariffs on services
5	Te tjera	386	673	896	1,303	1,414	Other/not allocated
	<b>TOTALI I SHPENZIMEVE</b>	<b>27,884</b>	<b>59,414</b>	<b>90,558</b>	<b>130,149</b>	<b>171,181</b>	<b>TOTAL EXPENDITURE</b>
	<b>I. Shpenzime Korrente</b>	<b>23,976</b>	<b>50,078</b>	<b>76,198</b>	<b>103,608</b>	<b>134,471</b>	<b>Current Expenditures</b>
	<b>I.1 Personell</b>	<b>5,635</b>	<b>11,358</b>	<b>17,121</b>	<b>22,895</b>	<b>28,669</b>	<b>Personnel expenditures</b>
1	Paga	4,861	9,792	14,764	19,739	24,753	Wages
2	Kontributi per Sigurime Shoqerore	774	1,566	2,357	3,156	3,916	Social insurance contributions
	<b>I.2 Interesat</b>	<b>3,755</b>	<b>7,911</b>	<b>10,353</b>	<b>12,694</b>	<b>17,448</b>	<b>Interest</b>
1	Te Brendshme	3,467	7,302	9,513	11,292	15,740	Domestic
2	Te Huaja	288	609	840	1,402	1,708	Foreign
	<b>I.3 Shpenzime Operative Mirembajtje</b>	<b>1,139</b>	<b>3,553</b>	<b>6,488</b>	<b>9,664</b>	<b>13,487</b>	<b>Operational &amp; Maintenance</b>
	<b>I.4 Subveclonet</b>	<b>60</b>	<b>223</b>	<b>294</b>	<b>377</b>	<b>479</b>	<b>Subsidies</b>
	<b>I.6 Shpenzime per fonde speciale</b>	<b>8,753</b>	<b>18,935</b>	<b>28,913</b>	<b>39,413</b>	<b>49,699</b>	<b>Social insurance outlays</b>
1	Sigurime Shoqerore	7,000	14,208	21,746	29,522	37,327	Social insurance
2	Sigurime Shendetesore	1,753	4,352	6,792	9,366	11,847	Health insurance
	<b>I.7 Shpenzime per Buxhetin Vendor</b>	<b>1,282</b>	<b>3,440</b>	<b>6,271</b>	<b>8,969</b>	<b>12,437</b>	<b>Local budget expenditure</b>
	<b>I.8 Shpenzime te tjera</b>	<b>3,352</b>	<b>4,658</b>	<b>6,758</b>	<b>9,596</b>	<b>12,252</b>	<b>Other expenditures</b>
1	Pagesa e Papunesise	75	143	216	284	350	Unemployment insurance benefits
2	Ndihma Ekonomike	3,277	4,215	6,178	7,866	9,563	Social assistance
5	Kompensimi i ish-te perndjekurve politike	300	300	364	1,446	2,339	Compensation for ex-political prisoners
	<b>III Shpenzime Kapitale</b>	<b>3,908</b>	<b>9,336</b>	<b>14,360</b>	<b>26,541</b>	<b>33,237</b>	<b>Capital expenditures</b>
1	Financimi Brendshem	1,289	4,540	6,866	16,945	20,356	Domestically financing
2	Financimi Huaj	2,619	4,796	7,494	9,596	12,881	Foreign financed
	<b>DEFIÇITI</b>	<b>-200</b>	<b>-9,451</b>	<b>-14,627</b>	<b>-23,367</b>	<b>-38,289</b>	<b>CASH BALANCE</b>
	<b>FINANCIMI DEFIÇITIT</b>	<b>200</b>	<b>9,451</b>	<b>14,627</b>	<b>23,367</b>	<b>38,289</b>	<b>CASH BALANCE FINANCING</b>
	<b>Brendshem</b>	<b>-1,123</b>	<b>6,794</b>	<b>9,863</b>	<b>19,238</b>	<b>31,761</b>	<b>Domestic</b>
	Te ardhura nga privatizimi	90	106	193	212	15,733	Privatization receipts
	Hua-marrje e brendshme	3,822	9,734	18,984	22,802	22,965	Domestic new borrowing (net)
	Nacionale	3,793	9,684	18,932	22,732	22,887	Other
	Lokale	29	50	52	70	78	Foreign
	Te tjera	-5,035	-3,046	-9,314	-3,776	-6,937	Other
	<b>I Huaj</b>	<b>1,323</b>	<b>2,657</b>	<b>4,764</b>	<b>4,129</b>	<b>6,528</b>	<b>Foreign</b>
	Hua afatgjate(e marre)	2,420	4,321	5,879	7,543	12,670	Long-term foreign borrowing (gross)
	nga e cila Nenhuja	21	50	50	407	-1,447	
	Ripagesat	-588	-1,156	-1,399	-3,821	-4,695	Repayments

Burimi : Ministria e Financave

Source : Ministry of Finance

\* "Ndryshimi i gjendjes se arkës" perfaqeson ndryshimin ne Depozites se Financimeve te Huaja

"Chang. of stat. Account" stands for the change in Foreign Financing Deposit

Tab - 5

## Tabela e investimeve 2013

Table of investments 2013

Te dhena progresive (Progressive Data)

ne milion leke( in million leks)

	Janar January	Shkurt Feb	Mars Mar	Prill Apr	Maj May	
<b>Financim i brendshem</b>	<b>1,289</b>	<b>4,540</b>	<b>6,866</b>	<b>16,945</b>	<b>20,356</b>	<b>Domestic financing</b>
Ne %	32.98	48.63	47.81	63.84	61.24	In %
<b>Financim i huaj</b>	<b>2,619</b>	<b>4,796</b>	<b>7,494</b>	<b>9,596</b>	<b>12,881</b>	<b>Foreign financing</b>
Ne %	67.02	51.37	52.19	36.16	38.76	In %
<b>Totali</b>	<b>3,908</b>	<b>9,336</b>	<b>14,360</b>	<b>26,541</b>	<b>33,237</b>	<b>Total</b>
Ne %	100	100	100	100	100	In %

Burimi: Ministria e Financave

Source: Ministry of Finance

Tab - 6 TE ARDHURAT DOGANORE 2013 (CUSTOMS REVENUES 2013)

Te dhena progresive (Progressive Data)

ne milion leke( in million leks)

	Janar January	Shkurt Feb	Mars Mar	Prill April	Maj May	
Takse doganore	345	744	1,157	1,605	2,115	Customs Duties
TVSH	5,776	11,862	18,225	25,683	33,250	V.A.T
Akcize	2,327	4,422	6,791	9,618	12,723	Excises
Te tjera	684	1,158	2,013	2,586	3,335	Others
<b>TOTALI</b>	<b>9,132</b>	<b>18,186</b>	<b>28,186</b>	<b>39,492</b>	<b>51,423</b>	<b>Total</b>

## TE ARDHURAT TATIMORE 2013 (TAX REVENUE )

TVSH	2,117	3,701	5,681	7,550	9,478	V.A.T
Akciza	213	246	231	225	258	Excises
Tatim mbi fitimin	1,348	2,357	5,376	6,451	7,577	Profit Tax
Tatimi mbi te ardhurat personale	2,705	4,937	7,334	9,665	11,987	Personal income tax
Taksa nacionale dhe te tjera	1,532	2,979	4,700	6,156	7,410	National taxes
<b>TOTALI</b>	<b>7,915</b>	<b>14,220</b>	<b>23,322</b>	<b>30,047</b>	<b>36,710</b>	<b>Total</b>
<b>TOTALI I PERGJITHSHEM</b>	<b>17,047</b>	<b>32,406</b>	<b>51,508</b>	<b>69,539</b>	<b>88,133</b>	<b>OVERALL TOTAL</b>

Burimi: Ministria e Financave

Source: Ministry of Finance

Tab - 7

## DEFICITI DHE FINANCIMI PER 2013

The Deficit and Its Financing for 2013

Te dhena progresive (Progressive Data)

Ne milion leke (In million Leks)

	Janar January	Shkurt Feb	Mars Mar	Prill April	Maj May	
<b>TE ARDHURAT</b>	<b>27,684</b>	<b>49,963</b>	<b>75,931</b>	<b>106,782</b>	<b>132,893</b>	<b>REVENUE</b>
<b>SHPENZIMET</b>	<b>27,884</b>	<b>59,414</b>	<b>90,558</b>	<b>130,149</b>	<b>171,181</b>	<b>EXPENDITURES</b>
<b>BILANCI FISKAL</b>	<b>-200</b>	<b>-9,451</b>	<b>-14,627</b>	<b>-23,367</b>	<b>-38,289</b>	<b>FISCAL BALANCE</b>
<b>FINANCIMI I BILANCIT FISKAL</b>	<b>200</b>	<b>9,451</b>	<b>14,627</b>	<b>23,367</b>	<b>38,289</b>	<b>FINANCING</b>
<b>Financimi i brendshem</b>	<b>-1,123</b>	<b>6,794</b>	<b>9,863</b>	<b>19,238</b>	<b>31,761</b>	<b>Domestic</b>
Te ardhura nga privatizimi	90	106	193	212	15,733	Privatization receipts
Te tjera detyrime (te perkohshme)	532	1,188	-1,298	0	0	Others
Huamarrje Brendshme Vendori	29	50	52	70	78	Local Borrowing
<b>Financimi I jashtem</b>	<b>1,323</b>	<b>2,657</b>	<b>4,764</b>	<b>3,722</b>	<b>7,975</b>	<b>Foreing</b>
a. Hua afatgjate	2,420	4,321	5,879	7,543	12,670	Long-term foreign borrowing (gross)
nga e cila: nenhua	21	50	50	407	-1,447	
b. Ndryshimi I gjendjes se arkës	-509	-508	284	0	0	Chang. of stat. Account
Ripagesat	-588	-1,156	-1,399	-3,821	-4,695	Repayments

Burimi: Ministria e Financave

Source: Ministry of Finance

Tab - 8

**BILANCI I PAGESAVE**

Balance of payments

Në milion Euro

In millions Euro

	3M_I 2012	3M_II 2012	6M_I 2012	3M_III 2012	9M_2012	3M_IV 2012	Viti 2012	3M_I 2013	
<b>Llogaria korente</b>	-290.6	-251.80	-542.40	-242.80	-785.20	-236.20	-1,021.40	-214.60	<b>Current Account.</b>
<b>Bilanci tregetar</b>	-465.4	-475.50	-940.90	-540.50	-1,481.40	-517.80	-1,999.20	-322.10	<b>Trade Balance.</b>
Eksporti I mallrave fob	325.80	394.20	720.00	402.50	1,122.50	403.10	1,525.60	381.20	Merchandise Exports. Fob
Importi I mallrave fob	-791.20	-869.70	-1,660.90	-943.00	-2,603.90	-920.90	-3,524.80	-703.30	Merchandise Imports. Fob
<b>Bilanci i sherbimeve</b>	<b>8.40</b>	<b>26.20</b>	<b>34.60</b>	<b>132.70</b>	<b>167.30</b>	<b>27.90</b>	<b>195.20</b>	<b>-40.00</b>	<b>Services Balance.</b>
Sherbimet Kredi	293.80	381.10	674.90	578.10	1,253.00	402.10	1,655.10	277.30	Services Credit
Sherbimet Debi	-285.40	-354.90	-640.30	-445.40	-1,085.70	-374.20	-1,459.90	-317.30	Services Debt
<b>Bilanci i te ardhurave</b>	<b>-40.40</b>	<b>-27.80</b>	<b>-68.20</b>	<b>-20.70</b>	<b>-88.90</b>	<b>-0.20</b>	<b>-89.10</b>	<b>-12.00</b>	<b>Balance of Incomes</b>
Te ardhurat Kredi	48.20	43.00	91.20	57.80	149.00	55.30	204.30	41.60	Income Credit
Te ardhurat Debi	-88.60	-70.80	-159.40	-78.50	-237.90	-55.50	-293.40	-53.60	Income Debt
<b>Bilanci i transfertave</b>	<b>206.80</b>	<b>225.30</b>	<b>432.10</b>	<b>185.70</b>	<b>617.80</b>	<b>253.90</b>	<b>871.70</b>	<b>159.50</b>	<b>Balance of Transfers</b>
Transferta private	201.50	220.50	422.00	180.30	602.30	244.40	846.70	157.90	Private Unrequired Transfers
Transferta shteterore	5.30	4.80	10.10	5.40	15.50	9.50	25.00	1.60	Official Unrequired Transfers
<b>Llogaria kapitale</b>	<b>12.90</b>	<b>43.00</b>	<b>55.90</b>	<b>9.80</b>	<b>65.70</b>	<b>15.60</b>	<b>81.30</b>	<b>9.70</b>	<b>Capital Account</b>
<b>Llogaria financiare</b>	<b>245.40</b>	<b>142.50</b>	<b>387.90</b>	<b>164.50</b>	<b>552.40</b>	<b>233.60</b>	<b>786.00</b>	<b>195.10</b>	<b>Financial Account</b>
Investime direkte	202.80	190.80	393.60	156.90	550.50	176.70	727.20	194.90	Direct Investment
Investime portofoli	-46.40	29.50	-16.90	-18.60	-35.50	11.00	-24.50	-10.20	Portfolio Investment
Kapitale te tjera	89.00	-69.10	19.90	30.10	50.00	45.90	95.90	14.30	Other Capital
<b>Gabime dhe harresa neto</b>	<b>35.40</b>	<b>73.80</b>	<b>109.20</b>	<b>158.00</b>	<b>267.20</b>	<b>-36.20</b>	<b>231.00</b>	<b>-13.80</b>	<b>Net errors and omissions</b>
<b>Bilanci i pergjithshem</b>	<b>3.10</b>	<b>7.5</b>	<b>10.60</b>	<b>89.50</b>	<b>100.10</b>	<b>-23.2</b>	<b>-77.20</b>	<b>-23.6</b>	<b>Overall Balance</b>
Rezervat	-3.20	-7.50	-10.70	-89.70	-100.40	23.20	-77.20	23.60	Reserve Assets
Perdor kred & huash nga FMN	0.00	-8.70	-8.70	-3.90	-12.60	0.00	-12.60	-3.90	Use of Fund Credit and Loans

Burimi : BSH

Source : Bank of Albania

**Tab - 9 MJETET VALUTORE NETO**  
 Net Foreign Assets

Ne milione leke Fundi i periudhes	2009	2010	2011	2012	2013					Millions of leke End of Period
					Janar Jan	Shkurt Feb	Mars Mar	Prill Apr	Maj May	
Mjetet valutore neto	214,466.7	252,827.9	255,657.9	266540	259,567.1	262,132.3	265,336.6	261,058.6	277,091.7	Net Foreign assets
Predendime ndaj jorezidenteve	236,223.3	274,628.2	276,475.7	288142.1	280,833.2	283,325.2	286,304.6	282,668.6	298,127.3	Claims on non-residents
Minus: Detyrime ndaj jorezidenteve	21,756.6	21,800.3	20,817.8	21602.1	21,266.1	21,192.9	20,968.0	21,610.0	21,035.6	Minus: Liabilities to non-residents
Mjetet e brendshme	105,263.2	72,244.4	84,492.3	78858.1	69,984.8	62,576.5	63,854.4	74,325.2	63,899.0	Domestic Assets
Pretendimet neto ndaj qeverise qendrore	71,369.7	57,937.1	57,098.0	55145.6	51,233.8	46,685.1	42,307.9	49,356.4	44,325.2	Net Claims on Central Government
Pretendimet ndaj qeverise qendrore	82,289.4	66,928.8	67,590.8	68057.8	68,400.2	64,487.7	64,713.4	65,052.8	65,021.9	Minus: Due to Central Government
Minus: Detyrime ndaj qeverise qendrore	10,919.7	8,991.7	10,492.8	12912.2	17,166.4	17,802.6	22,405.5	15,696.4	20,696.7	Claims on other depository corporations
Pretendime ndaj korporatave te tjera depozituese	32,372.6	12,535.6	25,485.8	21800.8	16,845.5	13,992.4	19,652.7	23,078.1	17,690.6	Claims on other financial corporations
Pretendime ndaj korporatave te tjera financiare	-	-	-	-	-	-	-	-	-	Claims on public non-financial corporations
Pretendime ndaj korporatave jofinanciare publike	-	-	-	-	-	-	-	-	-	Claims on other non-financial corporations
Pretendime ndaj korporatave te tjera jofinanciare	-	-	-	-	-	-	-	-	-	Claims on other resident sectors
Pretendime ndaj sektoreve te tjere rezidente	1,520.9	1,771.7	1,908.5	1911.7	1,905.5	1,899.0	1,893.8	1,890.7	1,883.2	Monetary Base
Baza Monetare	284,839.7	283,453.5	289,809.0	297721.9	285,395.0	284,488.0	286,351.9	293,993.8	300,701.0	Deposits
Depozita te paperfshira ne parane e gjere	709.9	625.3	2,432.0	1125.1	1,379.0	1,242.5	1,273.6	1,453.2	1,124.3	Loans
Huate	-	-	-	-	-	-	-	-	-	Other accounts payable
Llogari te pagueshme	720.6	797.9	901.1	1306.1	1,323.8	1,120.3	1,138.5	1,157.2	1,175.1	Other items net
Te tjera neto	-6,537.2	-12,051.3	-12,984.4	-14702.6	-14,681.0	-14,465.5	-14,877.3	-14,619.7	-14,328.0	Shares and other equity
Aksione	39,997.0	52,246.7	59,992.0	59,947.5	56,135.0	52,323.5	55,304.3	53,399.5	52,318.3	

Burimi : Banka e Shqiperisë

Source : Bank of Albania

**Tab - 10** KREDIA PER EKONOMINE  
 Credit to Economy

Ne milion leke Fundi I periudhes	2009	2010	2011	2012	2013					Million of leks End of Period
					Janar Jan	Shkurt Feb	Mars Mar	Prill Apr	Maj May	
<b>Totali I kredise</b>	<b>440,397.4</b>	<b>483,044.8</b>	<b>541,899.9</b>	<b>554,732.2</b>	<b>551,444.8</b>	<b>551,607.5</b>	<b>556,521.0</b>	<b>554,835.8</b>	<b>554,721.8</b>	<b>Total Credit</b>
<b>Kredia per qeverine lokale</b>	-	-	<b>147.20</b>	<b>193.9</b>	<b>189.7</b>	<b>189.5</b>	<b>192.7</b>	<b>212.0</b>	<b>222.0</b>	<b>Credits to local Government</b>
Ne leke	-	-	147.20	193.9	189.7	189.5	192.7	212.0	222.0	in lek
Ne valute	-	-	-	-	0.0	-	-	-	-	in Foreignn Currency
<b>Kredia per korporatat jofinanciare publike</b>	<b>12,056.3</b>	<b>9,373.9</b>	<b>18,678.5</b>	<b>23,780.7</b>	<b>23,753.7</b>	<b>23,946.4</b>	<b>23,933.8</b>	<b>23,678.5</b>	<b>24,029.4</b>	<b>Credits to Public Non-financial Corporations</b>
Ne leke	6,323.5	5,022.9	8,446.2	18,474.3	18,401.1	18,595.4	18,596.8	18,591.7	18,654.9	in lek
Ne valute	5,732.8	4,351.0	10,232.3	5,306.4	5,352.6	5,351.0	5,337.0	5,086.8	5,374.5	in Foreignn Currency
<b>Kredia per korporatat jofinanciare private</b>	<b>275,479.8</b>	<b>315,879.1</b>	<b>364,373.9</b>	370,993.0	<b>369,151.5</b>	<b>369,645.9</b>	<b>373,836.0</b>	<b>371,554.4</b>	<b>370,878.0</b>	<b>Credits to other Non-financial Corporations</b>
Ne leke	70,353.3	83,234.9	108,321.7	121,808.7	119,665.3	119,056.1	120,356.5	119,864.1	119,289.5	in lek
Ne valute	205,126.5	232,644.2	256,052.2	249,184.3	249,486.2	250,589.8	253,479.5	251,690.3	251,588.5	in Foreignn Currency
<b>Kredia per korporatat e tjera financiare</b>	<b>6,032.3</b>	<b>8,704.5</b>	<b>9,841.9</b>	<b>10,162.9</b>	<b>9,986.5</b>	<b>9,776.9</b>	<b>9,665.5</b>	<b>9,615.9</b>	<b>9,575.7</b>	<b>Credits to Other Financial Corporations</b>
Ne leke	816.3	2,957.0	3,364.2	4,031.7	3,968.4	3,839.0	3,845.1	4,162.0	4,214.2	in lek
Ne valute	5,216.0	5,747.5	6,477.7	6,131.2	6,018.1	5,937.9	5,820.4	5,453.9	5,361.5	in Foreignn Currency
<b>Pretendime per sektore te tjere rezidente</b>	<b>146,829.0</b>	<b>149,087.3</b>	<b>148,858.4</b>	<b>149,601.7</b>	<b>148,363.4</b>	<b>148,048.8</b>	<b>148,893.0</b>	<b>149,775.0</b>	<b>150,016.7</b>	<b>Claims to other Resident Sectors</b>
Ne leke	62,986.8	65,897.5	68,499.9	70,614.1	70,231.0	70,234.0	70,758.1	71,161.7	71,808.3	in lek
Ne valute	83,842.3	83,189.8	80,358.5	78,987.6	78,132.4	77,814.8	78,134.9	78,613.3	78,208.4	in Foreignn Currency

Burimi : Banka e Shqiperisë

Source : Bank of Albania

Tab - 11 OFERTA E PARASE Money Supply							2013					Mujor-Monthly
	Ne milion leke						Janar	Shkurt	Mars	Prill	Maj	Millions of LEK
	2007	2008	2009	2010	2011	2012	Jan	Feb	Mar	Apr	May	End of Period
<b>Fundi I perudhes</b>												
<b>Baza monetare</b>	<b>228,230.9</b>	<b>271,729.2</b>	<b>284,839.7</b>	<b>283,453.5</b>	<b>289,809.5</b>	<b>297,721.9</b>	<b>285,395.0</b>	<b>284,488.0</b>	<b>286,351.9</b>	<b>293,993.8</b>	<b>300,701.0</b>	<b>Base Money</b>
Ndryshimi vjetor ne %	4.9	19.1	4.8	-0.5	5.4	2.7	0.5	-0.4	1.4	3.1	4.6	Y/Y change in %
<b>Paraja jashte korporatave depozituese</b>	<b>154,956.2</b>	<b>195,808.5</b>	<b>209,043.8</b>	<b>195,059.0</b>	<b>194,923.4</b>	<b>192,705.1</b>	<b>184,703.5</b>	<b>185,113.8</b>	<b>186,796.7</b>	<b>190,003.6</b>	<b>196,173.6</b>	<b>Currency Outside Depository</b>
Ndryshimi vjetor ne %	-5.1	26.4	6.8	-6.7	-0.1	-1.1	-1.9	-1.2	0.6	2.1	5.3	Y/Y change in %
<b>Depozita</b>	<b>602,653.7</b>	<b>619,790.4</b>	<b>662,425.7</b>	<b>785,225</b>	<b>875,230</b>	<b>930,703</b>	<b>928,559.3</b>	<b>933,222.1</b>	<b>932,513.3</b>	<b>943,448.0</b>	<b>940,871.3</b>	<b>Deposits</b>
Ndryshimi vjetor ne %	19.8	2.8	6.9	18.5	10.5	6.3	6.4	6.07	5.4	5.9	4.7	Y/Y change in %
<b>Agregati M1</b>	<b>242,676.0</b>	<b>282,853.5</b>	<b>284,505.6</b>	<b>275,427.3</b>	<b>276,898.3</b>	<b>281,246.6</b>	<b>267,783.0</b>	<b>270,666.9</b>	<b>274,754.6</b>	<b>280,474.9</b>	<b>291,176.7</b>	<b>M1 Aggregate</b>
Ndryshimi vjetor ne %	0.1	16.6	0.6	-3.2	0.5	1.6	1.0	1.8	3.8	5.0	8.6	Y/Y change in %
<b>Agregati M2</b>	<b>506,137.5</b>	<b>554,908.7</b>	<b>578,181.5</b>	<b>604,517.3</b>	<b>647,007.8</b>	<b>669,577.1</b>	<b>660,455.2</b>	<b>666,244.1</b>	<b>669,027.8</b>	<b>678,133.3</b>	<b>692,706.9</b>	<b>M2 Aggregate</b>
Ndryshimi vjetor ne %	6.0	9.6	4.2	4.6	7.0	3.5	2.9	3.4	3.6	4.2	5.5	Y/Y change in %
<b>Agregati M3</b>	<b>757,609.9</b>	<b>815,598.9</b>	<b>871,469.5</b>	<b>980,283.9</b>	<b>1,070,153.7</b>	<b>1,123,407.8</b>	<b>1,113,262.8</b>	<b>1,118,335.9</b>	<b>1,119,310.0</b>	<b>1,133,451.6</b>	<b>1,137,045.0</b>	<b>M3 Aggregate</b>
Ndryshimi vjetor ne %	13.7	7.7	6.8	12.5	9.2	5.0	4.9	4.8	4.6	5.2	4.8	Y/Y change in %
<b>Burimet e bazes monetare</b>												<b>Monetary Base sources</b>
Mjetet e huaja neto	170,987.2	201,191.1	214,466.8	252,827.8	255,657.9	266,540.0	259,567.1	262,132.3	265,336.6	261,058.7	277,091.7	Net foreign assets
Mjetet e brendshme neto	60,112.5	85,397.1	105,263.2	72,244.3	84,492.3	78,858.1	69,984.8	62,576.4	63,854.3	74,325.2	63,899.1	Domestic assets
Pretendimet ndaj qeverise qendrore neto	57,457.0	64,073.6	71,369.8	57,937.1	57,098.1	55,145.6	51,233.8	46,685.1	42,307.9	49,356.4	44,325.3	Net Claims on central government
Pretendimet ndaj korporatave te tjera depozituese	1,604.3	20,141.9	32,372.6	12,535.6	25,485.8	21,800.8	16,845.5	13,992.4	19,652.7	23,078.1	17,690.6	Claims on other depository corporations

Burimi : Banka e Shqiperise

Source : Bank of Albania

Tab - 12 DEPOZITAT Deposits	Mujor-Monthly											
							2013					Millions of Leks End of Period
	2007	2008	2009	2010	2011	2012	Janar Jan	Shkurt Feb	Mars Mar	Prill Apr	Maj May	
Ne milione leke												
Fundi i perudhës												
<b>Në lekë</b>	<b>351,181</b>	<b>359,187</b>	<b>369,138</b>	<b>409,459</b>	<b>452,085</b>	<b>476,872</b>	<b>475,752</b>	<b>481,130</b>	<b>482,231</b>	<b>488,130</b>	<b>496,533</b>	<b>In national currency</b>
<b>Depozitat e transferueshme +Depozita me likuiditet të lartë (depozita pa afat)</b>	<b>69,462</b>	<b>70,355</b>	<b>61,372</b>	<b>80,369</b>	<b>81,975</b>	<b>88,541</b>	<b>83,080</b>	<b>85,553</b>	<b>87,958</b>	<b>90,471</b>	<b>95,003</b>	<b>Transferable deposits+Liquid deposits</b>
Qeveria lokale	478.7	482.8	478.1	948.1	1,157.4	1,059.7	1,089.7	1,059.8	1,451.5	1,359.3	1,651.6	Local governments
Korporata jofinanciare publike	11,459.8	698.2	7,687.7	7,134.0	7,303.4	7,168.0	7,193.7	7,946.2	7,415.2	7,066.5	8,925.2	Public non-financial corporations
Korporata të tjera financiare	557.2	6,768.7	675.3	920.6	532.5	1,789.2	567.8	561.1	476.8	413.0	589.2	Other financial corporations
Korporata të tjera jofinanciare	31,857.1	33,320.4	20,574.7	22,505.0	20,681.5	24,716.6	22,346.8	23,921.6	24,854.6	26,299.0	27,291.7	Other non-financial corporations
Sektorë të tjerë rezidentë	25,108.9	29,085.2	31,956.3	48,860.8	52,300.1	53,807.9	51,881.6	52,064.4	53,759.8	55,333.5	56,545.4	Other resident sectors
<b>Depozita të tjera</b>	<b>263,462</b>	<b>272,142</b>	<b>293,676</b>	<b>329,090</b>	<b>370,110</b>	<b>388,331</b>	<b>392,672</b>	<b>395,577</b>	<b>394,273</b>	<b>397,659</b>	<b>401,530</b>	<b>Other deposits</b>
Qeveria lokale	206.4	17.7	8.4	55.1	109.6	19.4	17.2	17.6	18.0	18.4	18.9	Local governments
Korporata jofinanciare publike	2,476.6	831.8	3,378.4	3,054.3	2,608.9	1,715.4	2,555.5	3,502.0	2,210.7	1,770.8	1,748.5	Public non-financial corporations
Korporata të tjera financiare	300.4	1,331.5	786.6	1,773.4	1,423.5	2,224.4	3,743.4	3,740.9	1,560.5	3,231.4	2,986.5	Other financial corporations
Korporata të tjera jofinanciare	5,777.1	9,428.6	9,898.3	8,316.8	11,292.5	10,954.1	9,775.8	9,739.6	10,620.6	11,238.3	13,035.2	Other non-financial corporations
Sektorë të tjerë rezidentë	254,701.3	260,532.8	279,604.3	315,890.5	354,675.1	373,417.3	376,580.4	378,577.1	379,863.4	381,399.6	383,741.0	Other resident sectors
<b>Në valutë</b>	<b>251,472</b>	<b>260,700</b>	<b>293,288</b>	<b>375,767</b>	<b>423,146</b>	<b>453,831</b>	<b>452,808</b>	<b>452,092</b>	<b>450,282</b>	<b>455,318</b>	<b>444,338</b>	<b>In foreign currency</b>
Qeveria lokale	371.5	279.5	313.0	493.0	280.5	44.5	64.8	58.5	39.9	46.7	102	Local governments
Korporata jofinanciare publike	7,963.7	2,339.8	6,771.0	6,201.0	5,242.2	4,011.2	4,172.5	5,055.6	5,270.0	5,794.5	4,862	Public non-financial corporations
Korporata të tjera financiare	1,569.3	8,089.6	3,672.8	8,572.0	6,022.3	6,303.3	6,412.3	6,096.2	5,767.8	6,020.1	5,603	Other financial corporations
Korporata të tjera jofinanciare	45,791.4	45,922.9	39,582.9	57,382.9	54,418.4	46,867.5	47,507.5	46,094.1	45,565.8	52,164.5	46,299	Other non-financial corporations
Sektorë të tjerë rezidentë	195,776.5	204,068.1	242,948.4	303,117.7	357,182.4	396,604.2	394,650.4	394,787.3	393,638.7	391,292.4	387,471	Other resident sectors
<b>Totali</b>	<b>601,597</b>	<b>619,107</b>	<b>661,626</b>	<b>785,225</b>	<b>875,230</b>	<b>930,703</b>	<b>928,559</b>	<b>933,222</b>	<b>932,513</b>	<b>943,448</b>	<b>940,871</b>	<b>Total</b>
Qeveria lokale	1,057	780	799	1,496.2	1,547.5	1,123.6	1,171.7	1,135.9	1,509.4	1,424.4	1,773	Local governments
Korporata jofinanciare publike	21,900	3,870	17,837	16,389.3	15,154.5	12,894.6	13,921.7	16,503.8	14,895.9	14,631.8	15,536	Public non-financial corporations
Korporata të tjera financiare	2,427	16,655	5,243	11,266.0	7,978.3	10,316.9	10,723.5	10,398.2	7,805.1	9,664.5	9,179	Other financial corporations
Korporata të tjera jofinanciare	83,440	88,934	70,361	88,204.7	86,392.4	82,538.2	79,630.1	79,755.3	81,041.0	89,701.8	86,626	Other non-financial corporations
Sektorë të tjerë rezidentë	493,830	509,649	568,186	667,869.0	764,157.6	823,829.4	823,112.4	825,428.8	827,261.9	828,025.5	827,757	Other resident sectors

Burimi : Banka e Shqipërisë

Source : Bank of Albania

Tab - 13

**BILANCI I PERMBLEDHUR I BSH**  
Consolidated BoA Balance sheet

Ne milion leke Fundi I periudhes	2009	2010	2011	2012	2013					Millions of Lek End of period
					Janar Jan	Shkurt Feb	Mars Mar	Prill Apr	Maj May	
<b>AKTIVET</b>	<b>359,552</b>	<b>368,032</b>	<b>384,581</b>	<b>394,834</b>	<b>382,749</b>	<b>378,372</b>	<b>387,639</b>	<b>387,504</b>	<b>397,246</b>	<b>ASSET</b>
<b>Total</b>	<b>62,644</b>	<b>50,480</b>	<b>48,572</b>	<b>48,288</b>	<b>38,648</b>	<b>43,070</b>	<b>51,280</b>	<b>45,504</b>	<b>57,841</b>	<b>Total</b>
Mbajtjet e SDR	7,546.1	8,126.9	8,226.5	8,789.7	8,379.5	8,289.8	11,518.2	11,429.2	11,384.7	SDR holdings
Arka ne valute	705.8	647.0	59.8	67.5	71.9	45.8	35.3	39.0	101.9	Foreign currency
Depozitat	54,392	41,705.7	40,286.0	39,431.1	30,196.9	34,733.9	39,726.3	34,035.7	46,353.9	Deposits
<b>Letrat me vlere te ndryshme nga aksionet jorezident</b>	<b>243,143</b>	<b>280,301</b>	<b>284,210</b>	<b>294,007</b>	<b>295,972.0</b>	<b>294,127.6</b>	<b>288,953</b>	<b>290,439</b>	<b>294,083</b>	<b>Securities other than shares nonresidents</b>
qeveria qendrore	165,853.4	215,901.8	219,718.8	229,313.1	231,633.7	229,850.6	224,599.0	225,935.6	229,765.5	central government
<b>Huate</b>	<b>33,885</b>	<b>14,302</b>	<b>27,388</b>	<b>23,707</b>	<b>18,745</b>	<b>15,887</b>	<b>21,541</b>	<b>24,960</b>	<b>19,567</b>	<b>Loans</b>
Qeveria qendrore	0.0	0.0	0.0	0.0	0.0	0.0	0.0	0.0	0.0	Central Government
Korporata te tjera depozituese	32,371.7	12,534.8	25,485.4	21,800.2	16,844.9	13,991.8	19,652.2	23,077.5	17,690.1	Other depository corporations
Sektore te tjere rezidente	1,513.5	1,767.3	1,902.8	1,906.5	1,900.2	1,895.1	1,888.7	1,882.9	1,876.7	Other resident secotrs
<b>Derivatet financiare</b>	<b>10.7</b>	<b>81.4</b>	<b>35.3</b>	<b>14.2</b>	<b>14.6</b>	<b>13.3</b>	<b>14.9</b>	<b>143.2</b>	<b>12.1</b>	<b>Financial derivatives</b>
<b>Llogari te arketueshme</b>	<b>13,279.2</b>	<b>10,748.3</b>	<b>11,295.9</b>	<b>14,129.2</b>	<b>14,833.6</b>	<b>10,636.9</b>	<b>10,999.5</b>	<b>11,868.5</b>	<b>11,434.0</b>	<b>Receivable accounts</b>
<b>Mjetet jofinanciare</b>	<b>6,590.9</b>	<b>12,119.1</b>	<b>13,080.0</b>	<b>14,688.0</b>	<b>14,535.8</b>	<b>14,637.4</b>	<b>14,850.1</b>	<b>14,589.3</b>	<b>14,309.6</b>	<b>Nonfinancial assets</b>
<b>DETYRIMET</b>	<b>359,552</b>	<b>368,032</b>	<b>384,581</b>	<b>394,834</b>	<b>382,750</b>	<b>378,372</b>	<b>387,639</b>	<b>387,504</b>	<b>397,246</b>	<b>LIABILITIES</b>
<b>Total</b>	<b>216,768</b>	<b>202,644</b>	<b>203,009</b>	<b>201,086</b>	<b>193,147</b>	<b>193,028</b>	<b>195,316</b>	<b>199,049</b>	<b>205,633</b>	<b>Total</b>
Para ne qarkullim	216,767.6	202,386.7	202,906.6	200,898.7	193,000.1	192,517.2	195,056.5	198,302.7	204,408.1	Currency in Circulation
Depozitat e perfshira ne parane e gjere	0.6	256.8	102.8	187.3	147.2	510.4	259.0	746.1	1,225.1	Deposits included in broad money
<b>Depozita te paperfshira ne parane e gjere</b>	<b>87,661</b>	<b>98,842</b>	<b>108,017</b>	<b>120,691</b>	<b>120,799</b>	<b>118,057</b>	<b>122,244</b>	<b>122,034</b>	<b>126,649</b>	<b>Deposits excluded from broad money</b>
Jorezident	7,981.6	8,440.3	8,318.7	10,042.9	10,026.1	9,983.9	9,961.0	9,962.9	9,830.8	Nonresidents
Qeveria qendrore	10,897.5	8,966.2	10,465.6	12,887.1	17,145.8	15,370.2	19,972.8	15,672.6	20,626.0	Central government
Korporata te tjera depozituese	68,071.5	80,810.0	88,570.2	97,054.7	92,666.5	91,879.3	91,456.2	95,367.2	95,489.2	Other depository corporations
Korporata te tjera jofinanciare	17.0	14.9	20.5	37.2	39.0	42.7	44.1	44.2	44.6	Other nonfinancial corporations
Sektore te tjere rezidente	692.9	610.4	641.5	669.2	921.3	780.7	809.7	986.8	658.4	Other resident sectors
<b>Huate</b>	<b>1,269</b>	<b>5,921</b>	<b>4,852</b>	<b>3,871</b>	<b>3,663</b>	<b>3,505</b>	<b>3,411</b>	<b>3,406</b>	<b>3,396</b>	<b>Loans</b>
Jorezidentet	1,269.2	5,920.6	4,852.0	3,870.7	3,663.0	3,505.2	3,410.8	3,406.3	3,395.6	Nonresidents
Qeveria qendrore	0.0	0.0	0.0	0.0	0.0	0.0	0.0	0.0	0.0	Central Government
Korporata te tjera depozituese	0.0	0.0	0.0	0.0	0.0	0.0	0.0	0.0	0.0	Other depository corporations
<b>Llogari te pagueshme</b>	<b>6,903.5</b>	<b>936.4</b>	<b>1,064.3</b>	<b>1,680.5</b>	<b>1,634.3</b>	<b>3,968.5</b>	<b>3,767.9</b>	<b>2,067.7</b>	<b>1,730</b>	<b>Other accounts payable</b>
<b>Alokimi i SDR</b>	<b>6,954.1</b>	<b>7,439.5</b>	<b>7,647.1</b>	<b>7,557.9</b>	<b>7,371.2</b>	<b>7,490.2</b>	<b>7,596.2</b>	<b>7,548.4</b>	<b>7,520</b>	<b>SDR allocation</b>
<b>Aksione dhe instrumenta te tjere</b>	<b>39,997</b>	<b>52,249.7</b>	<b>59,992.0</b>	<b>59,947.5</b>	<b>56,135.0</b>	<b>52,323.5</b>	<b>55,304.3</b>	<b>53,399.5</b>	<b>52,318.3</b>	<b>Shares and other equity</b>

Burimi : BSH

Source : Bank of Albania