



**REPUBLIKA E SHQIPËRISE**  
**MINISTRIA E FINANCAVE**  
DREJTORIA E MAKROEKONOMISË

# **EKONOMIA DHE BUXHETI**



**PRILL, 2013**

# Raporti Mujor

Prill, 2013

Kontakt:

Telefon: ++355 (4) 228 1009

e-mail: [elami@minfin.gov.al](mailto:elami@minfin.gov.al)

[www.minfin.gov.al](http://www.minfin.gov.al)

## PËRMBAJTJA

VEÇORITË KRYESORE.....	2
ZHVILLIMET EKONOMIKE.....	3
1. Indeksi i Çmimeve të Konsumit	3
2. Kursi mesatar i këmbimit	4
3. Ecuria e Normave të Interesit të Depozitave dhe Huave	5
4. Bilanci i Pagesave	6
5. Mjetet Valutore Neto të Sistemit Bankar	7
6. Kredia për Ekonominë	8
7. Oferta e Parasë	9
8. Depozitat sipas Burimeve	10
SEKTORI FISKAL .....	11
1. Buxheti i Konsoliduar	11
2. Të Ardhurat sipas Burimeve	12
ANEKSI STATISTIKOR .....	13

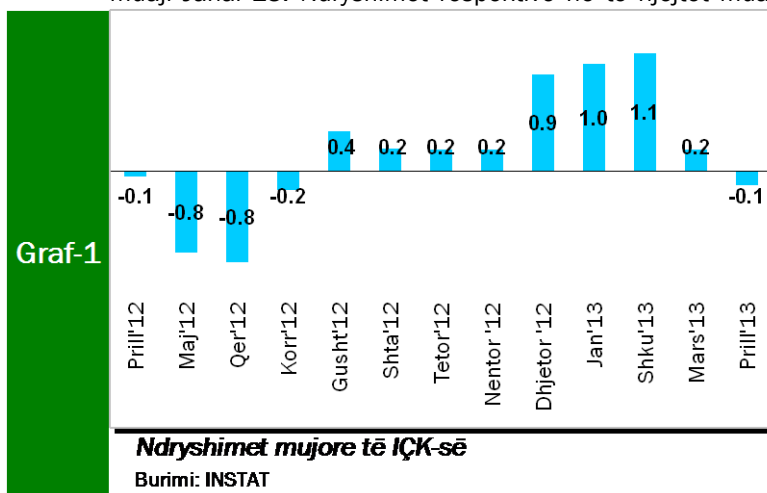
## VEÇORITË KRYESORE

- *Indeksi i çmimeve të konsumit* në muajin Prill 2013 arriti në 116.62 përqind;
- *Norma vjetore e inflacionit* për muajin Prill ishte 2.3 përqind;
- *Kursi mesatar i këmbimit të monedhës vëndase me dy monedhat kryesore të huaja* për muajin Prill 2013 ishte 107.86 lekë për dollarë dhe 140.28 lekë për euro;
- *Normat e interesit të depozitave në lekë* gjatë muajit Prill shënuan kuotat 5.04 për ato 12 mujore, 4.15 për 6 mujoret dhe 3.42 përqind për depozitat 3 mujore dhe 2.87 për depozitat 1 mujore;
- *Normat e interesit për huatë në lekë* ishin 10.58 përqind për huatë 12 mujore dhe 8.85 për ato 6 mujore;
- *Oferta totale e parasë, e matur nga agregati M3*, arriti në 1,133.5 miliardë lekë në muajin Prill, duke shënuar një rritje prej rreth 4.6 përqind, krahasuar me të njëjtën periudhë të një viti më parë;
- *Bilanci i pagesave për 3 – mujoꝛin e parë të vitit 2013* rezultoi me një deficit të përgjithshëm prej 23.6 milionë euro;
- *Situata Buxhetore* për periudhën Janar - Prill 2013 rezultoi me një deficit të përgjithshëm prej rreth 23.4 miliardë lekë, ose rreth 119.4 përqind e planit për periudhën;
- *Të ardhurat gjithsej* të realizuara gjatë periudhës Janar - Prill 2013, arritën në rreth 106.8 miliardë lekë, ose rreth 98.7 përqind e planit për periudhën;
- *Shpenzimet gjithsej* gjatë të njëjtës periudhë, arritën në rreth 130.149 miliardë lekë, ose rreth 101.8 përqind e shpenzimeve të planifikuara për periudhën;

## ZHVILLIMET EKONOMIKE

### 1. Indeksi i Çmimeve të Konsumit

Indeksi i Çmimeve të Konsumit (IÇK) për muajin Prill 2013 pësoi një rënie prej 0.1 përqind krahasuar me muajin Mars'13, kur ky indeks shënonte një rritje 0.2 përqind, krahasuar me muajin paraardhës, ndërsa gjatë muajit Shkurt'13 ky indeks ishte 1.1 përqind më i lartë se muaji Janar'13. Ndryshimet respektive në të njëjtët muaj të një viti më parë ishin +2.3



përqind, +2.4 përqind dhe +2.5 përqind. Rënia me e madhe mujore, gjatë muajit Prill u konstatua në grupin "Ushqime dhe pije joalkolike" me -0.4 përqind. Peshat specifike relativisht e lartë që zë ky grup në shportën e mallrave të konsumit, bën që ndryshimet e çmimeve për këtë grup të kenë efekte të mëdha mbi normën e inflacionit (rreth -0.14 pikë përqindje).

Norma vjetore e inflacionit në muajin Mars arriti në 2.3 përqind duke qëndruar brënda objektivit të Bankës së Shqipërisë. Ndryshimet vjetore të indeksit të çmimeve të konsumit, në përqindje, për vitet 2012 dhe 2013 paraqiten në tabelën 1.

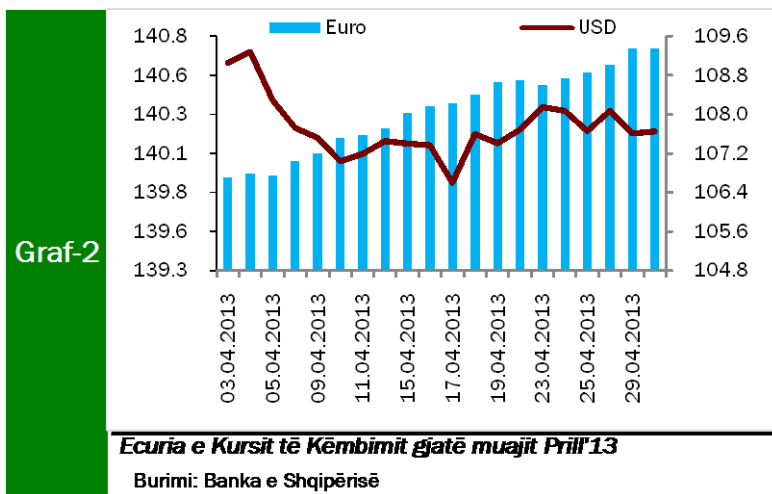
**Tab - 1** Ndryshimi vjetor i Indeksit të Çmimeve të Konsumit (në %)

VITI	Janar	Shkurt	Mars	Prill	Maj	Qershor
<b>2012</b>	1.6	0.6	1.0	1.6	1.9	2.2
<b>2013</b>	2.7	2.5	2.4	<b>2.3</b>		
VITI	Korrik	Gusht	Shtator	Tetor	Nëntor	Dhjetor
<b>2012</b>	2.7	2.8	2.6	2.4	2.5	2.4
<b>2013</b>						

Burimi: INSTAT

## 2. Kursi mesatar i këmbimit

Kursi mesatar i këmbimit të lekut kundrejt Euros në muajin Prill 2013, arriti në 140.28 Lekë/Euro, duke shënuar një rritje me 0.36 përqind krahasuar me një muaj më parë. Në fund të muajit Prill, një euro u këmbye me 140.72 lekë.



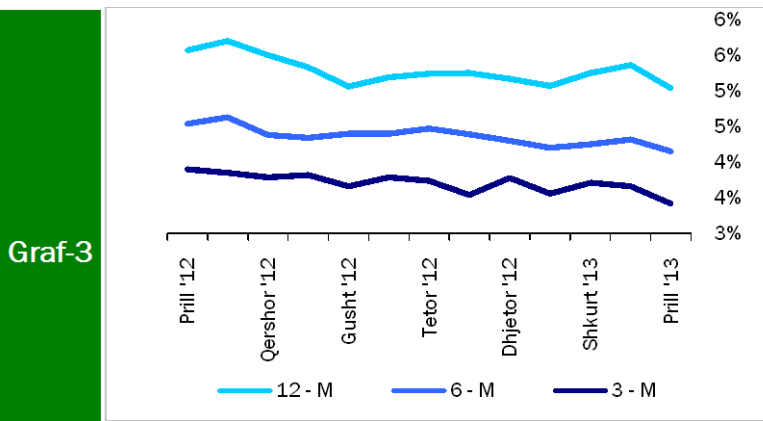
kundrejt dollarit amerikan në muajin Mars 2013, arriti në 107.86 lekë/dollarë duke shënuar një rritje të lehtë prej 0.05 përqind kundrejt muajit Mars'13. Në fund të muajit Prill, kursi i këmbimit për dollarin amerikan arriti në nivelin 107.65 lekë/dollarë. Në krahasim me muajin Prill të vitit të kaluar rezultoi se monedha shqiptare është nënçmuar (mesatarisht) ndaj dollarit amerikan në

masën 1.42 përqind, ndërsa kundrejt monedhës europiane Euro është nënçmuar, me 0.21 përqind. Nënçmimi dhe mbiçmimi i lekut, kundrejt dy monedhave kryesore, monedhës europiane Euro dhe monedhës amerikane, në rradhë të parë është i lidhur me ecurinë e tyre në tregjet monetare ndërkombëtare, duke reflektuar sjelljen e tyre në tregun e brendshëm monetar. Kursi i këmbimit të euros me dollarin amerikan pësoi një rritje mesatare duke arritur në rreth 0.768 euro/dollarë.

Ndër faktorët e brendshëm që kanë ndikuar në ecurinë e monedhës vendase gjatë këtij muaji përmendim: ruajtjen e ritmeve pozitive të ekonomisë në vend, efikasitetin e politikës fiskale, efikasitetin në politikën monetare dhe në operacionet ndërbankare të ndërmarrura nga Banka e Shqipërisë, etj.

### 3. Ecuria e Normave të Interesit të Depozitave dhe Huave

Gjatë muajit Prill 2013, normat e interesit të depozitave 12 mujore në lekë arritën kuotën e 5.04 përqind, duke shënuar një rënie me 0.32 pikë përqind krahasuar me muajin Mars

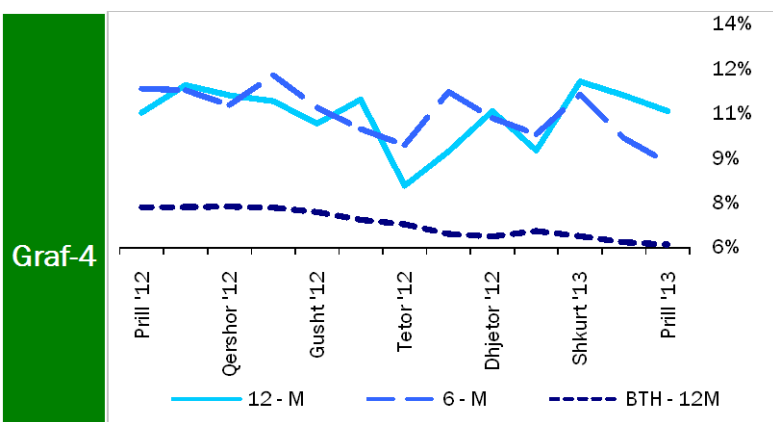


**Normat e interesit për depozitat (%)**

Burimi: Banka e Shqipërisë

12, 6, 3 dhe 1 mujore.

2013. Rënie për këtë muaj janë vënë re në normat e interesit të depozitave për të gjitha afatet tjera të maturimit 1, 3, 6 dhe 24 mujore respektivisht me 0.02, 0.24, 0.17 dhe 0.2 pikë përqindje, duke shkuar përkatësisht në 2.87, 3.42, 4.15 dhe 6.40 përqind. Krahasuar me të njëjtën periudhë të një viti më parë, kanë pësuar rënie normat e interesit të depozitave për të gjitha afatet e maturimit



**Normat e interesit për huatë dhe bonot (%)**

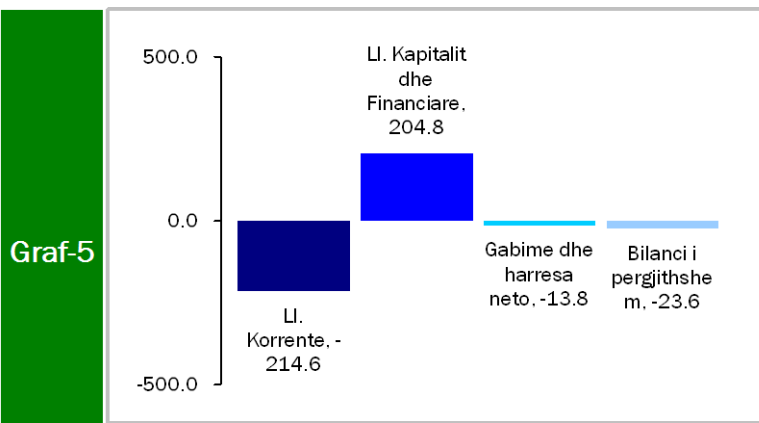
Burimi: Banka e Shqipërisë

Interesi i huave 12 mujore gjatë muajit Prill pësoi një rënie me 0.53 pikë përqindje, duke arritur në 10.58 përqind nga 11.11 përqind që ishte në muajin Mars. Për këtë muaj norma e interesit të huave 6-mujore pësuan një rënie me 0.82 pikë përqindje krahasuar me një muaj më parë. Interesi i huave 6 mujore për muajin mars arriti në 8.85 përqind.

Normat e interesit të bonove të thesarit gjatë muajit Prill 2013, për bonot me maturim 12 dhe 6 mujore ishin përkatësisht 6.11 përqind dhe 5.94 përqind. Gjatë këtij muaji vihet re një rënie e lehtë në Yield-et e bonove të thesarit për afatet e maturimit 12 mujore dhe 6 mujore me respektivisht 0.07 dhe 0.05 pikë përqindje.

## 4. Bilanci i Pagesave

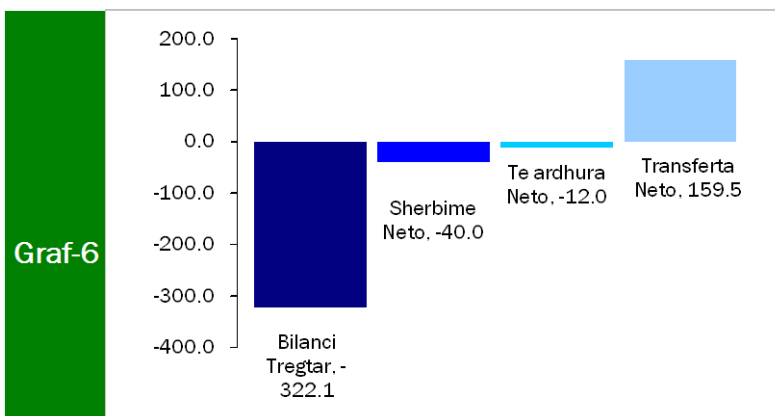
Bilanci i pagesave për periudhën Janar – Mars 2013 regjistroi një deficit të përgjithshëm prej 23.6 milionë euro, karakteristika strukturore e të cilit paraqitet në grafikun 5, ku kontributin më të madh në të e jep zëri i “Llogarisë Korrente” së bashku me nënzërat e saj, me 214.6 milion Euro, duke u rritur me 2522.2% krahasuar me fillimin e vitit 2012.



**Bilanci i Pagesave 3-M I 2013**

Burimi: Banka e Shqipërisë

“Llogaria Kapitale dhe Financiare “ për fillimvitin e 2013-tës rezultoi të jetë me 204.8 milion Euro, ose gati 23.9% më ulët se në vitin 2012.



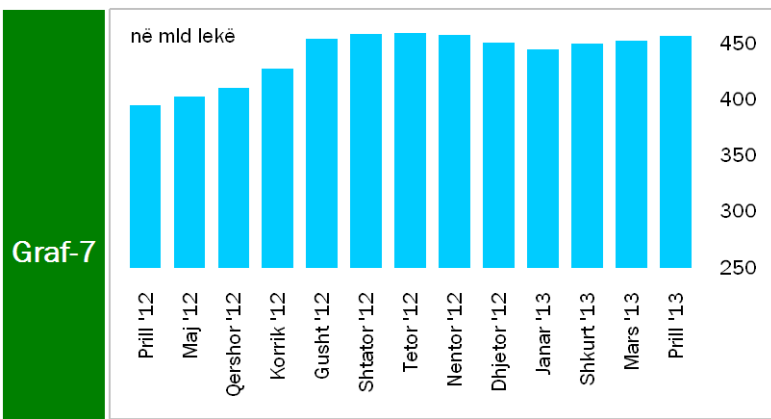
**Llogaria Korente 3-M I 2013**

Burimi: Banka e Shqipërisë

Kompozicioni i deficitit të llogarisë korente prej -214.6 milion Euro i shprehur sipas elementëve kryesorë përbërës (ne terma neto) për periudhën Janar’13 - Mars’13 rezultoi: (i) bilanci tregtar -322.1 mln euro, (ii) shërbime neto -40.0 mln euro, (iii) të ardhura neto -12.0 mln euro, (iv) transferta neto 159.5 mln euro. Kjo strukturë në mënyrë vizuale paraqitet në grafikun 6.

## 5. Mjetet Valutore Neto të Sistemit Bankar

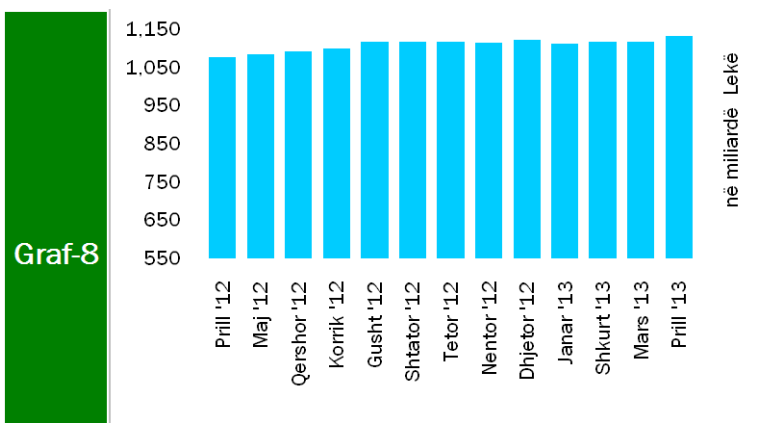
Gjatë muajit Prill 2013, sistemi bankar ka shënuar rritje të mjeveve valutore neto (M.V.N), në rreth 70,009.7 milionë lekë krahasuar me Prillin e vitit 2012. Kjo rritje ka ardhur si



pasojë e rritjes të mjeveve valutore neto në Bankën e Shqipërisë me rreth 3,154.9 milionë lekë dhe të rritjes së mjeveve valutore neto të bankave të nivelit të dytë, me rreth 58,090.1 milionë lekë.

**Ecuria e M.V.N. te sistemit në Prill'12- Prill'13**

Burimi: Banka e Shqipërisë



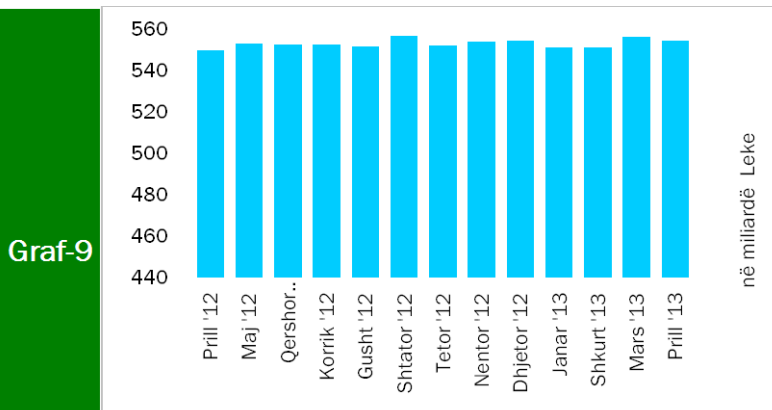
**Agregati M3 Prill'12- Prill'13**

Burimi: Banka e Shqipërisë

Në muajin Prill'13 sistemi bankar rezulton me një rritje prej 4,440.7 milionë lekë në mjetet valutore neto, krahasuar me muajin Mars'13, rritje e cila erdhi si rezultat i rritjes së nivelit të mjeveve valutore neto në bankave të nivelit të dytë, me rreth 8,718.6 milionë lekë, ndërsa nga ana tjetër në këtë rritje kontribuoi negativisht dhe ulja e mjeveve valutore neto të Bankës së Shqipërisë me rreth 4,277.9 milionë lekë.

## 6. Kredia për Ekonominë

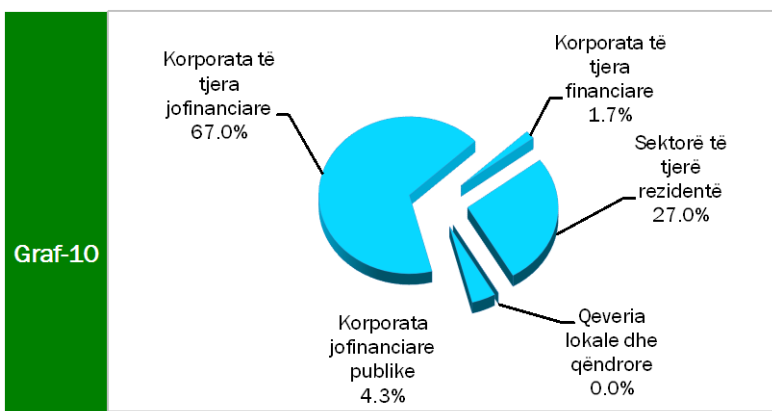
Teprica e kredisë për ekonominë për muajin Prill 2013 arriti në 554.8 miliardë lekë. Rritja e tepricës së kredisë, krahasuar me fund vitin 2012 shënoi vlerën 0.1 miliardë lekë, me një rritje prej rreth 0.02 përqind. Nga struktura e tepricës së kredisë sipas monedhave vazhdon të mbizoterohet nga kredia në valutë, duke përbërë rreth 61.4 përqind të totalit të



**Rritja e stokut total të kredisë**

Burimi: Banka e Shqipërisë

tepricës së kredisë me rreth 340.8 miliardë lekë. Gjatë muajit Prill 2013, zëri “Korporata të tjera jofinanciare”, zuri peshën më të lartë të kredisë, me rreth 67.0 përqind ose 371.6 miliardë, ndjekur nga kreditë për individë ku pesha e tyre specifike arriti në nivelin e 27.0 përqind ose 149.8 miliardë. Zërat “Korporata jofinanciare publike” dhe “Korporata të tjera financiare” arritën respektivisht 4.3 dhe 1.7 përqind apo 23.7 dhe 9.6 miliardë lekë.



**Përberja e kredisë Prill '13**

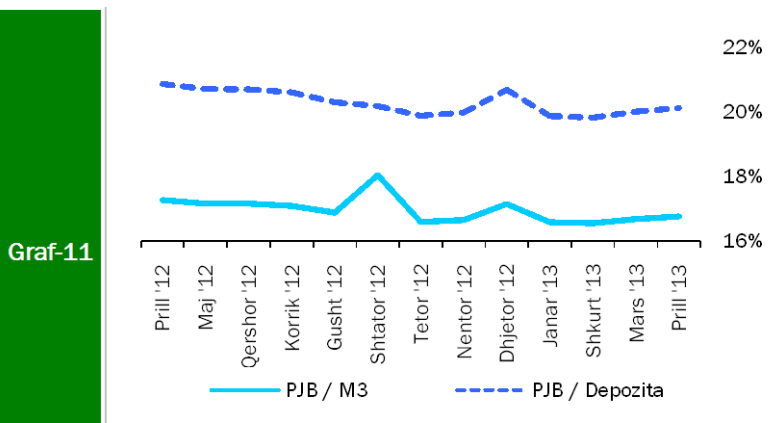
Burimi: Banka e Shqipërisë

Përsa i përket shpërndarjes së kredisë sipas monedhës për muajin Prill'13, zëri “Korporata të tjera jofinanciare”, zuri peshën më të lartë të kredisë në lekë, me rreth 56.0 përqind, ndjekur nga “sektorë të tjerë rezident”, me rreth 33.25 përqind dhe nga “korporata publike jofinanciare”, me 8.7 përqind. “Korporata të tjera

jofinanciare” dhe “sektorë të tjerë rezident” zinin gjithashtu pjesën më të rëndësishme të kredisë në monedhe të huaj, përkatësisht me rreth 73.8 përqind dhe rreth 23.1 përqind.

## 7. Oferta e Parasë

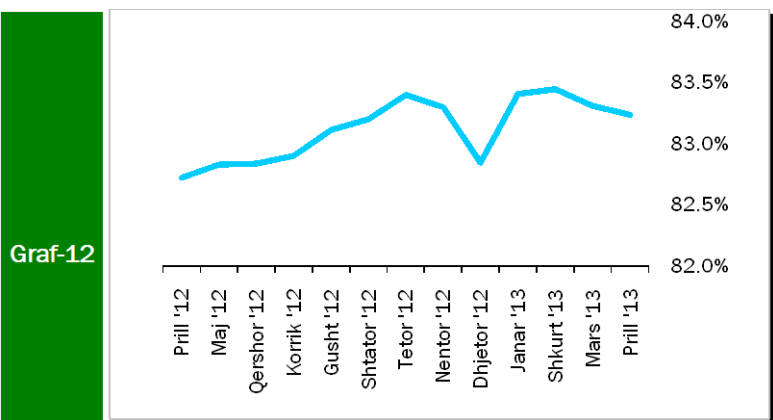
Oferta e parasë (e matur me M3), për muajin Prill ka shënuar një rritje krahasuar me muajin paraardhës Mars 2013. Kjo ofertë arriti në rreth 1,133.5 miliardë lekë në fund të



**Raportet e parasë jashtë bankave me M3 dhe Depozitat**

Burimi: Banka e Shqipërisë

muajit Prill'13 duke shënuar një rritje prej 14.14 miliardë lekë kundrejt nivelit të regjistruar në muajin Mars'13. Rritja vjetore e këtij treguesi ishte 5.2 përqind, duke ruajtur kështu tendencën rritëse të shfaqur që nga mesi i vitit të kaluar. Ndërsa krahasuar me muajin paraardhës Mars'13 oferta e parasë pësoi një rritje të lehtë prej 1.3 përqind.



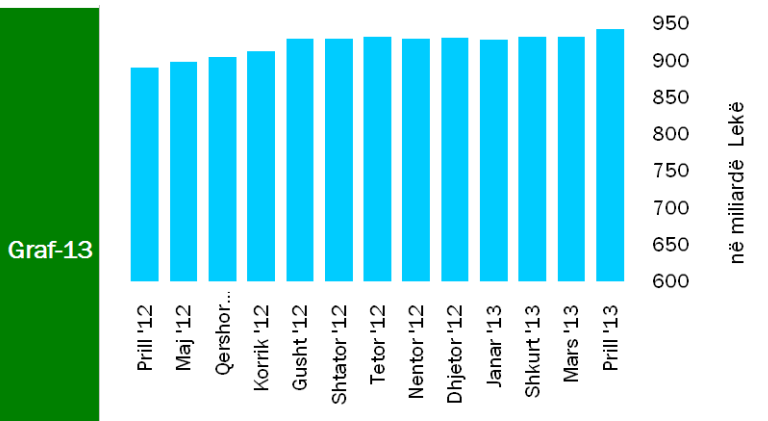
**Raporti i Depozitave ndaj M3**

Burimi: Banka e Shqipërisë

Depozitat me afat në lekë, si përbërësi kryesor i ofertës monetare, kanë pësuar një rritje prej 13.98 miliardë lekë në krahasim me muajin Prill 2012. Depozitat me afat në valutë gjatë muajit Prill'13, janë mbështetur kryesisht nga depozitat e sektorit privat, të cilat kanë përbërë rreth 92.95 përqind të depozitave me afat në valutë. Ndërsa tek depozitat me afat në lekë sektori privat ka zënë rreth 95.91 përqind të tyre.

## 8. Depozitat sipas Burimeve

Gjatë muajit Prill 2013, zëri “Sektorë të tjerë rezident”, zuri nivelin më të lartë të depozitave të transferueshme në lekë, me rreth 89.5 përqind, ndjekur nga “korporata të tjera jofinanciare”, me rreth 7.7 përqind dhe nga “korporata publike jofinanciare”, me 1.8

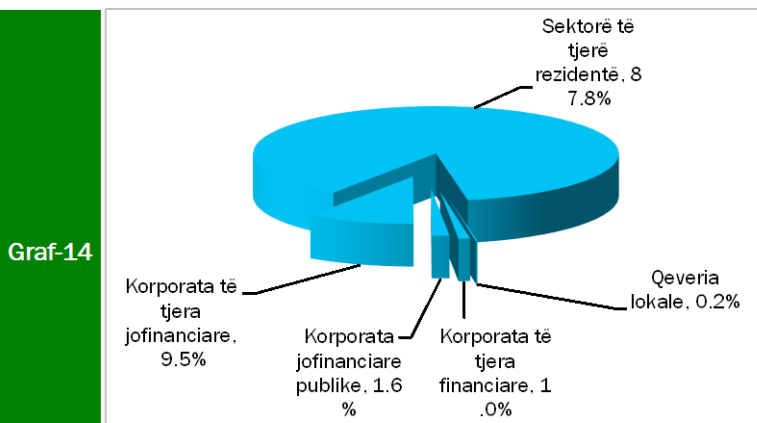


**Rritja e stokut total të depozitave**

Burimi: Banka e Shqipërisë

përqind. “Sektorë të tjerë rezident” dhe “korporata të tjera jofinanciare” ishin gjithashtu burimi më i rëndësishëm i depozitave në monedhe të huaj, përkatësisht me rreth 85.9 përqind dhe rreth 11.5 përqind. “Sektorë të tjerë rezident” ishin dukshëm burimi më i rëndësishëm i Depozitave totale me rreth 87.8 përqind e totalit (në lekë).

Në përgjithësi, “Sektorë të tjerë rezident” përbëjnë pjesën më të madhe (rreth 828.0 miliardë) të depozitave totale, prej rreth 943,4 miliardë lekë në muajin Prill 2013. Ata



**Përberja e depozitave Prill '13**

Burimi: Banka e Shqipërisë

ndiqen nga “korporata të tjera jofinanciare” (89.7 miliardë), “korporatat të tjera jofinanciare publike” (14.6 miliardë) dhe “korporata të tjera financiare” (9.7 miliardë). “Qeveria lokale” kontribuoi me rreth 1.4 miliardë në totalin e depozitave. Gjatë muajit Prill 2013, krahasuar me një muaj më parë, niveli i përgjithshëm i depozitave u rrit me 10.9 miliardë lekë, kjo si rezultat i rritjes së

depozitave në valutë me rreth 28.7 miliardë lek dhe rritjes së depozitave në lekë me rreth 23.5 miliardë lekë.

## SEKTORI FISKAL

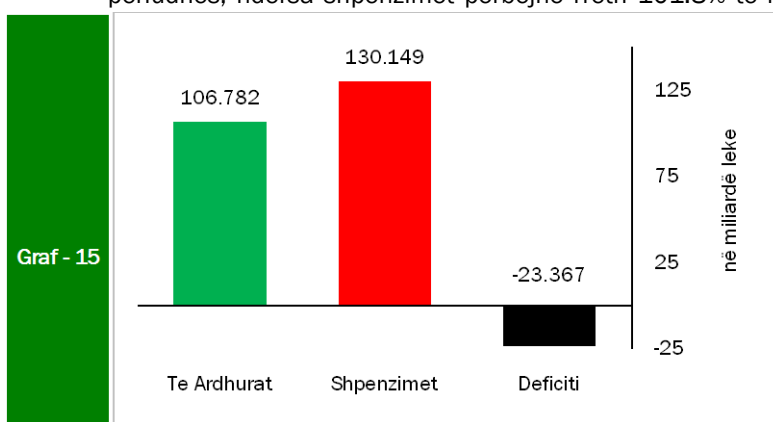
### 1. Buxheti i Konsoliduar

Për periudhën Janar - Prill 2013 janë mbledhur rreth 106.8 miliardë lekë të ardhura, përkundrejt shpenzimeve të përgjithshme prej 130.2 miliardë lekë, që përfshijnë 103.6 miliardë lekë në shpenzime korrente dhe 26.6 miliardë lekë në shpenzime kapitale, nga të cilat 63.8% financim i brëndshëm, dhe 36.2% financim i huaj.

Mbledhja e të ardhurave përbën rreth 98.7% të të ardhurave buxhetore për planin e periudhës, ndërsa shpenzimet përbëjnë rreth 101.8% të këtij plani. Shpenzimet korrente

janë rreth 98.7% e planifikimit të periudhës të këtij zëri, ndërsa shpenzimet kapitale janë rreth 119.1% të tij.

Nga të ardhurat gjithsej, pjesa e të ardhurave të mbledhura nga Drejtoria e Përgjithshme e Tatimeve dhe Doganave është rreth 69.5 miliardë lekë (ose rreth 93.3% e planit të periudhës dhe 72.7% e planifikimit të tij vjetor), të ardhurat e



**Treguesit Fiskal, Janar - Prill 2013**

Burimi: Banka e Shqipërisë

mbledhura nga pushteti vendor rreth 4.5 miliardë lekë (ose rreth 93.3% e planit të periudhës dhe 37.7% e planifikimit vjetor), kontributet e sigurimeve shoqërore dhe shëndetësore 20.5 miliardë lekë (ose rreth 99.2% e planit të periudhës dhe 33.7% e planifikimit vjetor), dhe të ardhurat jo-tatimore në nivelin e 10.5 miliardë lekë (ose rreth 169.4% e planit të periudhës dhe 51.1% të planifikimit vjetor).

Nga totali i shpenzimeve korrente prej 103.6 miliardë lekë, 22.9 miliardë lekë (22.1 % e totalit të shpenzimeve korrente) është shpenzuar për personelin, rreth 12.7 miliardë lekë (12.3%) për interesat, 9.7 miliardë lekë (9.3%) për shpenzime operative dhe mirëmbajtje, 377 milionë lekë (0.4 %) për subvencione, 39.4 miliardë lekë (38%) për shpenzimet e sigurimeve shoqërore dhe shëndetsore dhe 9 miliardë lekë (8.7 %) për shpenzimet e qeverisjes vendore, 9.6 miliardë lekë (9.3%) për shpenzimet e tjera. Këto përfaqësojnë 31.8% (shpenzime personeli), 24.9% (shpenzime për interesat), 29.4% (shpenzime operative dhe të mirëmbajtjes), 23.6% (subvencione), 30.7% (sigurimet shoqërore dhe shëndetësore), 30.7% dhe 44.8% (për shpenzimet e qeverisjes vendore dhe shpenzimet e tjera) përkundrejt planifikimit të tyre vjetor.

Shpenzimet kapitale me financim të brëndshëm për këtë periudhë llogariten në rreth 66.8 % të shpenzimeve kapitale të parashikuara vjetore, ndërsa financimi i huaj është 21.1% e këtij planifikimi vjetor.

## 2. Të Ardhurat sipas Burimeve

Të ardhurat gjithsej të realizuara për periudhën Janar - Prill 2013 ishin rreth 106.8 miliardë lekë, nga të cilat të ardhurat tatimore rreth 94.6 miliardë, të ardhurat jo-tatimore në rreth 10.5 miliardë lekë.

Tab - 2

Të ardhurat e realizuara në Janar - Prill 2013

Burimi	Miliardë Lekë
TVSH	33.2
Tatimi mbi fitimin	6.5
Taksa doganore	1.6
Taksat nacionale	8.7
Akcizat	9.8

## 3. Financimi i Bilancit Fiskal

Defiçiti prej 23.4 miliardë lekë, për periudhën Janar - Prill 2013, u mbështet në vlerën 19.2 miliardë lekë nga burime të brëndshme dhe rreth 4.2 milionë bga burime të jashtme. Emetimi i bonove të thesarit ishte mjete kryesor i financimit të brëndshëm, ndërsa për financimin e huaj ishin huatë afatgjata.

Për muajin Prill 2013, disa nga treguesit kryesorë fiskal ishin:

- Realizimi i Të Ardhurave në masën 30.851 miliardë lekë.
- Realizimi i Shpenzimeve në masën 39.591 miliardë lekë

Në realizimin e të ardhurave për muajin Prill, kontributin kryesorë e kanë dhënë të ardhurat e mbledhura nga Tatimet të cilat kapin shifrën e 25.9 miliardë lekë. Në realizimin e shpenzimeve për këtë periudhë, peshën me të lartë e zënë shpenzimet korrente me 27.4 miliardë lekë dhe shpenzimet kapitale me rreth 12.2 miliardë lekë.

## Aneksi Statistikor

Tab - 1

Muaji	Mujor (Monthly)					Mesatar Mujor (Monthly Average)					Vjetor (Annual)					Month
	2009	2010	2011	2012	2013	2009	2010	2011	2012	2013	2009	2010	2011	2012	2013	
Janar	0.4	0.9	0.8	0.7	1.0	0.40	1.00	0.80	0.71	1.00	2.1	3.6	3.3	1.6	2.7	January
Shkurt	0.7	1.1	2.3	1.3	1.1	0.55	1.02	1.55	1.01	1.05	1.9	4.7	4.5	0.6	2.5	February
Mars	0.6	0.1	-0.1	0.4	0.2	0.57	0.71	1.00	0.80	0.77	1.6	4.1	4.3	1.0	2.4	March
<b>Prill</b>	-0.1	-0.4	-0.6	-0.1	<b>-0.1</b>	0.40	0.42	0.60	0.58	<b>0.55</b>	1.9	3.7	4.1	1.6	<b>2.3</b>	<b>April</b>
Maj	-0.8	-1.2	-1.1	-0.8		0.16	0.10	0.26	0.32		2.1	3.3	4.2	1.9		May
Qershor	-0.6	-0.7	-1.1	-0.8		0.03	-0.04	0.04	0.12		2.3	3.2	3.9	2.2		June
Korrik	-0.7	-0.5	-0.7	-0.2		-0.07	-0.10	-0.07	0.08		2.2	3.4	3.6	2.7		July
Gusht	0.7	0.8	0.3	0.4		0.03	0.01	-0.02	0.12		2.2	3.5	3.1	2.8		August
Shtator	0.8	0.7	0.4	0.2		0.11	0.09	0.02	0.13		2.0	3.4	2.8	2.6		September
Tetor	0.4	0.2	0.4	0.2		0.14	0.10	0.06	0.14		2.3	3.0	3.0	2.4		October
Nëntor	0.4	0.2	0.1	0.2		0.16	0.11	0.06	0.14		2.8	2.8	2.9	2.5		November
Dhjetor	1.6	2.2	1.0	0.9		0.28	0.28	0.14	0.20		3.7	3.4	1.7	2.4		December

Burimi: INSTAT, Banka e Shqipërisë

Source : INSTAT, Bank of Albania

Monedha	2009				2010				2011				2012				2013				Currency			
	Leke per njesi te monedhes se huaj (Leke per unit of foreign currency)																							
	Jan	Feb	Mar	Apr	Jan	Feb	Mar	Apr	Jan	Feb	Mar	Apr	Jan	Feb	Mar	Apr	Jan	Feb	Mar	Apr				
<i>Mesatarja e periudhes</i>																					<i>Average of period</i>			
USD	94.98	103.94	104.79	108.18	104.96	104.61	107.81	<b>107.86</b>													USD			
EURO	132.06	137.79	139.62	139.04	139.49	139.75	139.78	<b>140.28</b>													EURO			
<i>Fundi i periudhes</i>																					<i>In the end of period</i>			
USD	95.81	104.00	104.74	105.85	103.00	106.48	109.15	<b>107.65</b>													USD			
EURO	137.96	138.77	139.62	139.59	139.58	139.66	139.91	<b>140.72</b>													EURO			

Burimi : Banka e Shqiperise

Source : Bank of Albania

Tab - 3

## Normat e interesit me baze vjetore (ne lek)

Annual Interest Rates (in ALL)

Ne perqindje	2009	2010	2011	2012	2013				In percent
					Janar	Shkurt	Mars	Prill	
<b>Norma e depozitave</b>									<b>Deposits rates</b>
12-M	6.78	6.07	6.07	5.17	5.07	5.25	5.36	<b>5.04</b>	12-M
6-M	5.74	5.16	5.16	4.30	4.20	4.25	4.32	<b>4.15</b>	6-M
3-M	5.05	4.42	4.42	3.78	3.56	3.71	3.66	<b>3.42</b>	3-M
1-M	4.56	4.70	4.70	3.06	2.75	3.09	2.89	<b>2.87</b>	1-M
<b>Norma e huase</b>									<b>Lending rates</b>
12-M	12.46	11.52	11.52	10.58	9.26	11.57	11.11	<b>10.58</b>	12-M
6-M	12.54	11.69	11.69	10.34	9.80	11.13	9.67	<b>8.85</b>	6-M
<b>Norma e letrave me vlere</b>									<b>Securities rates</b>
Bono thesari 1/									Treasury bills 1/
3-M	6.30	5.29	5.29	5.03	5.08	5.05	5.04	-	3-M
6-M	7.52	6.41	6.41	5.65	6.08	6.00	5.99	<b>5.94</b>	6-M
12-M	9.14	7.09	7.09	6.37	6.56	6.38	6.18	<b>6.11</b>	12-M

Burimi : Banka e Shqiperise

Source : Bank of Albania

Tab - 4

## TREGUESIT FISKALE SIPAS BUXHETIT TE KONSOLIDUAR 2013

Fiscal indicators regarding consolidated budget of 2013

Te dhena progresive (Progressive Data)

ne milion leke (in million leks)

Nr.	E M E R T I M I	Janar January	Shkurt February	Mars March	Prill April	ITEMS
	<b>TOTALI TE ARDHURAVE</b>	<b>27,684</b>	<b>49,963</b>	<b>75,931</b>	<b>106,782</b>	<b>TOTAL REVENUE</b>
I.	<b>Te ardhura nga ndihmat</b>	<b>710</b>	<b>1,026</b>	<b>1,424</b>	<b>1,676</b>	<b>Grants</b>
II.	<b>Te ardhura tatimore</b>	<b>23,827</b>	<b>44,169</b>	<b>68,619</b>	<b>94,582</b>	<b>Tax Revenue</b>
II.1.	<b>Nga Tatimet dhe Doganat</b>	<b>17,047</b>	<b>32,406</b>	<b>51,508</b>	<b>69,540</b>	<b>From tax offices and customs</b>
1	Tatimi mbi Vleren e Shtuar	7,893	15,563	23,906	33,233	V.A.T
2	Tatimi mbi Fitimin	1,348	2,357	5,376	6,451	Profit Tax
3	Akcizat	2,540	4,668	7,022	9,844	Excise Tax
4	Tatimi mbi te Ardhurat Personale	2,705	4,937	7,334	9,665	Personal Income Tax
5	Taksa Nacionale dhe te tjera	2,216	4,137	6,713	8,742	National Taxes and others
6	Taksa Doganore	345	744	1,157	1,605	Customs Duties
II.2.	<b>Te ardhura nga Pushteti Vendor</b>	<b>862</b>	<b>1,356</b>	<b>2,241</b>	<b>4,522</b>	<b>Revenues from Local Gov.</b>
1	Takse mbi Pasurine(ndertesat)	206	331	600	1,223	Property Tax
2	Takse mbi Biznesin e vogel	314	360	507	1,052	Small Business Tax
3	Taksa Lokale	342	665	1,134	2,247	Local Taxes
II.3.	<b>Te ardh nga fondet speciale</b>	<b>5,918</b>	<b>10,407</b>	<b>14,870</b>	<b>20,520</b>	<b>Social ins. contributions</b>
1	Sigurimi Shoqeror	5,529	9,380	13,646	16,954	Social Insurance
2	Sigurimi Shendetosor	215	703	779	2,941	Health insurance
3	Te ardhura per kompensim ne vlere te pronareve	174	324	445	625	Revenues for property compensation
III.	<b>Te ardhura Jotatimore</b>	<b>3,147</b>	<b>4,768</b>	<b>5,888</b>	<b>10,524</b>	<b>Nontax Revenue</b>
1	Tran.Fitimi nga Banka e Shqiperise	700	860	1,010	3,623	Profit transfer from BOA
2	Te ardhura nga Inst.Buxhetore	1,634	2,556	3,129	4,299	Income of budgetary institutions
3	Dividenti	0	2	5	5	Divident
4	Tarifat sherbimeve	427	677	848	1,294	Tariffs on services
5	Te tjera	386	673	896	1,303	Other/not allocated
	<b>TOTAL I SHPENZIMEVE</b>	<b>27,884</b>	<b>59,414</b>	<b>90,558</b>	<b>130,149</b>	<b>TOTAL EXPENDITURE</b>
I.	<b>Shpenzime Korrente</b>	<b>23,976</b>	<b>50,078</b>	<b>76,198</b>	<b>103,608</b>	<b>Current Expenditures</b>
I.1.	<b>Personell</b>	<b>5,635</b>	<b>11,358</b>	<b>17,121</b>	<b>22,895</b>	<b>Personnel expenditures</b>
1	Paga	4,861	9,792	14,764	19,739	Wages
2	Kontributi per Sigurime Shoqerore	774	1,566	2,357	3,156	Social insurance contributions
I.2.	<b>Interesat</b>	<b>3,755</b>	<b>7,911</b>	<b>10,353</b>	<b>12,694</b>	<b>Interest</b>
1	Te Brendshme	3,467	7,302	9,513	11,292	Domestic
2	Te Huaja	288	609	840	1,402	Foreign
I.3.	<b>Shpenzime Operative Mirembajtje</b>	<b>1,139</b>	<b>3,553</b>	<b>6,488</b>	<b>9,664</b>	<b>Operational &amp; Maintenance</b>
I.4.	<b>Subveclonet</b>	<b>60</b>	<b>223</b>	<b>294</b>	<b>377</b>	<b>Subsidies</b>
I.6.	<b>Shpenzime per fonde speciale</b>	<b>8,753</b>	<b>18,935</b>	<b>28,913</b>	<b>39,413</b>	<b>Social insurance outlays</b>
1	Sigurime Shoqerore	7,000	14,208	21,746	29,522	Social insurance
2	Sigurime Shendetosore	1,753	4,352	6,792	9,366	Health insurance
I.7.	<b>Shpenzime per Buxhetin Vendor</b>	<b>1,282</b>	<b>3,440</b>	<b>6,271</b>	<b>8,969</b>	<b>Local budget expenditure</b>
I.8.	<b>Shpenzime te tjera</b>	<b>3,352</b>	<b>4,658</b>	<b>6,758</b>	<b>9,596</b>	<b>Other expenditures</b>
1	Pagesa e Papunesise	75	143	216	284	Unemployment insurance benefits
2	Ndihma Ekonomike	3,277	4,215	6,178	7,866	Social assistance
5	Kompensimi I ish-te perndjekurve politike	300	300	364	1,446	Compensation for ex-political prisoners
III.	<b>Shpenzime Kapitale</b>	<b>3,908</b>	<b>9,336</b>	<b>14,360</b>	<b>26,541</b>	<b>Capital expenditures</b>
1	Financimi Brendshem	1,289	4,540	6,866	16,945	Domestically financing
2	Financimi Huaj	2,619	4,796	7,494	9,596	Foreign financed
	<b>DEFICITI</b>	<b>-200</b>	<b>-9,451</b>	<b>-14,627</b>	<b>-23,367</b>	<b>CASH BALANCE</b>
	<b>FINANCIMI DEFICITIT</b>	<b>200</b>	<b>9,451</b>	<b>14,627</b>	<b>23,367</b>	<b>CASH BALANCE FINANCING</b>
	<b>Brendshem</b>	<b>-1,123</b>	<b>6,794</b>	<b>9,863</b>	<b>19,238</b>	<b>Domestic</b>
	Te ardhura nga privatizimi	90	106	193	212	Privatization receipts
	Hua-marrje e brendshme	3,822	9,734	18,984	22,802	Domestic new borrowing (net)
	Nacionale	3,793	9,684	18,932	22,732	Other
	Lokale	29	50	52	70	Foreign
	Te tjera	-5,035	-3,046	-9,314	-3,776	Other
	<b>I Huaj</b>	<b>1,323</b>	<b>2,657</b>	<b>4,764</b>	<b>4,129</b>	<b>Foreign</b>
	Hua afatgjate(e marre)	2,420	4,321	5,879	7,543	Long-term foreign borrowing (gross)
	nga e cila Nenhua	21	50	50	407	
	Ndryshimi i gjendjes se arkës*	-509	-508	284		Chang. of stat. Account
	Ripagesat	-588	-1,156	-1,399	-3,821	Repayments

Burimi : Ministria e Financave

\* "Ndryshimi i gjendjes se arkës" perfaqeson ndryshimin ne Depozites se Financimeve te Huaja

Source : Ministry of Finance

"Chang. of stat. Account" stands for the change in Foreign Financing Deposit

Tab - 5

## Tabela e investimeve 2013

Table of investments 2013

Te dhena progresive (Progressive Data)

ne milion leke( in million leks)

	Janar January	Shkurt Feb	Mars Mar	Prill Apr	
<b>Financim i brendshem</b>	<b>1,289</b>	<b>4,540</b>	<b>6,866</b>	<b>16,945</b>	<b>Domestic financing</b>
Ne %	32.98	48.63	47.81	63.84	In %
<b>Financim i huaj</b>	<b>2,619</b>	<b>4,796</b>	<b>7,494</b>	<b>9,596</b>	<b>Foreign financing</b>
Ne %	67.02	51.37	52.19	36.16	In %
<b>Totali</b>	<b>3,908</b>	<b>9,336</b>	<b>14,360</b>	<b>26,541</b>	<b>Total</b>
Ne %	100	100	100	100	In %

Burimi: Ministria e Financave

Source: Ministry of Finance

**Tab - 6 TE ARDHURAT DOGANORE 2013 (CUSTOMS REVENUES 2013)**
*Te dhena progresive (Progressive Data)*
*ne milion leke( in million leks)*

	Janar January	Shkurt Feb	Mars Mar	Prill April	
Takse doganore	345	744	1,157	1,605	Customs Duties
TVSH	5,776	11,862	18,225	25,683	V.A.T
Akcize	2,327	4,422	6,791	9,618	Excises
Te tjera	684	1,158	2,013	2,586	Others
<b>TOTALI</b>	<b>9,132</b>	<b>18,186</b>	<b>28,186</b>	<b>39,492</b>	<b>Total</b>

**TE ARDHURAT TATIMORE 2013 (TAX REVENUE )**

TVSH	2,117	3,701	5,681	7,550	V.A.T
Akciza	213	246	231	225	Excises
Tatim mbi fitimin	1,348	2,357	5,376	6,451	Profit Tax
Tatimi mbi te ardhurat personale	2,705	4,937	7,334	9,665	Personal income tax
Taksa nacionale dhe te tjera	1,532	2,979	4,700	6,156	National taxes
<b>TOTALI</b>	<b>7,915</b>	<b>14,220</b>	<b>23,322</b>	<b>30,047</b>	<b>Total</b>
<b>TOTALI I PERGJITHSHEM</b>	<b>17,047</b>	<b>32,406</b>	<b>51,508</b>	<b>69,539</b>	<b>OVERALL TOTAL</b>

Burimi: Ministria e Financave

Source: Ministry of Finance

Tab - 7

## DEFICITI DHE FINANCIMI PER 2013

The Deficit and Its Financing for 2013

Te dhena progresive (Progressive Data)

Ne milion leke (In million Leks)

	Janar January	Shkurt Feb	Mars Mar	Prill April	
<b>TE ARDHURAT</b>	<b>27,684</b>	<b>49,963</b>	<b>75,931</b>	<b>106,782</b>	<b>REVENUE</b>
<b>SHPENZIMET</b>	<b>27,884</b>	<b>59,414</b>	<b>90,558</b>	<b>130,149</b>	<b>EXPENDITURES</b>
<b>BILANCI FISKAL</b>	<b>-200</b>	<b>-9,451</b>	<b>-14,627</b>	<b>-23,367</b>	<b>FISCAL BALANCE</b>
<b>FINANCIMI I BILANCIT FISKAL</b>	<b>200</b>	<b>9,451</b>	<b>14,627</b>	<b>23,367</b>	<b>FINANCING</b>
<b>Financimi i brendshem</b>	<b>-1,123</b>	<b>6,794</b>	<b>9,863</b>	<b>19,238</b>	<b>Domestic</b>
Te ardhura nga privatizimi	90	106	193	212	Privatization receipts
Te tjera detyrime (te perkohshme)	532	1,188	-1,298	0	Others
Huamarrje Brendshme Vendori	29	50	52	70	Local Borrowing
<b>Financimi I jashtem</b>	<b>1,323</b>	<b>2,657</b>	<b>4,764</b>	<b>3,722</b>	<b>Foreing</b>
a. Hua afatgjate	2,420	4,321	5,879	7,543	Long-term foreign borrowing (gross)
nga e cila: nenhua	21	50	50	407	
b. Ndryshimi I gjendjes se arkës	-509	-508	284	0	Chang. of stat. Account
Ripagesat	-588	-1,156	-1,399	-3,821	Repayments

Burimi: Ministria e Financave

Source: Ministry of Finance

Tab - 8

## BILANCI I PAGESAVE

Balance of payments

Në milion Euro

In millions Euro

	3M_I 2012	3M_II 2012	6M_I 2012	3M_III 2012	9M_2012	3M_IV 2012	Viti 2012	3M_I 2013	
<b>Llogaria korente</b>	<b>-290.6</b>	<b>-251.80</b>	<b>-542.40</b>	<b>-242.80</b>	<b>-785.20</b>	<b>-236.20</b>	<b>-1,021.40</b>	<b>-214.60</b>	<b>Current Account.</b>
<b>Bilanci tregetar</b>	<b>-465.4</b>	<b>-475.50</b>	<b>-940.90</b>	<b>-540.50</b>	<b>-1,481.40</b>	<b>-517.80</b>	<b>-1,999.20</b>	<b>-322.10</b>	<b>Trade Balance.</b>
Eksporti I mallrave fob	325.80	394.20	720.00	402.50	1,122.50	403.10	1,525.60	381.20	Merchandise Exports. Fob
Importi I mallrave fob	-791.20	-869.70	-1,660.90	-943.00	-2,603.90	-920.90	-3,524.80	-703.30	Merchandise Imports. Fob
<b>Bilanci i sherbimeve</b>	<b>8.40</b>	<b>26.20</b>	<b>34.60</b>	<b>132.70</b>	<b>167.30</b>	<b>27.90</b>	<b>195.20</b>	<b>-40.00</b>	<b>Services Balance.</b>
Sherbimet Kredi	293.80	381.10	674.90	578.10	1,253.00	402.10	1,655.10	277.30	Services Credit
Sherbimet Debi	-285.40	-354.90	-640.30	-445.40	-1,085.70	-374.20	-1,459.90	-317.30	Services Debt
<b>Bilanci i te ardhurave</b>	<b>-40.40</b>	<b>-27.80</b>	<b>-68.20</b>	<b>-20.70</b>	<b>-88.90</b>	<b>-0.20</b>	<b>-89.10</b>	<b>-12.00</b>	<b>Balance of Incomes</b>
Te ardhurat Kredi	48.20	43.00	91.20	57.80	149.00	55.30	204.30	41.60	Income Credit
Te ardhurat Debi	-88.60	-70.80	-159.40	-78.50	-237.90	-55.50	-293.40	-53.60	Income Debt
<b>Bilanci i transfertave</b>	<b>206.80</b>	<b>225.30</b>	<b>432.10</b>	<b>185.70</b>	<b>617.80</b>	<b>253.90</b>	<b>871.70</b>	<b>159.50</b>	<b>Balance of Transfers</b>
Transferta private	201.50	220.50	422.00	180.30	602.30	244.40	846.70	157.90	Private Unrequired Transfers
Transferta shteterore	5.30	4.80	10.10	5.40	15.50	9.50	25.00	1.60	Official Unrequired Transfers
<b>Llogaria kapitale</b>	<b>12.90</b>	<b>43.00</b>	<b>55.90</b>	<b>9.80</b>	<b>65.70</b>	<b>15.60</b>	<b>81.30</b>	<b>9.70</b>	<b>Capital Account</b>
<b>Llogaria financiare</b>	<b>245.40</b>	<b>142.50</b>	<b>387.90</b>	<b>164.50</b>	<b>552.40</b>	<b>233.60</b>	<b>786.00</b>	<b>195.10</b>	<b>Financial Account</b>
Investime direkte	202.80	190.80	393.60	156.90	550.50	176.70	727.20	194.90	Direct Investment
Investime portofoli	-46.40	29.50	-16.90	-18.60	-35.50	11.00	-24.50	-10.20	Portfolio Investment
Kapitale te tjera	89.00	-69.10	19.90	30.10	50.00	45.90	95.90	14.30	Other Capital
<b>Gabime dhe harresa neto</b>	<b>35.40</b>	<b>73.80</b>	<b>109.20</b>	<b>158.00</b>	<b>267.20</b>	<b>-36.20</b>	<b>231.00</b>	<b>-13.80</b>	<b>Net errors and omissions</b>
<b>Bilanci i pergjithshem</b>	<b>3.10</b>	<b>7.5</b>	<b>10.60</b>	<b>89.50</b>	<b>100.10</b>	<b>-23.2</b>	<b>-77.20</b>	<b>-23.6</b>	<b>Overall Balance</b>
Rezervat	-3.20	-7.50	-10.70	-89.70	-100.40	23.20	-77.20	23.60	Reserve Assets
Perdor kred & huash nga FMN	0.00	-8.70	-8.70	-3.90	-12.60	0.00	-12.60	-3.90	Use of Fund Credit and Loans

Burimi : BSH

Source : Bank of Albania

**Tab - 9 MJETET VALUTORE NETO**  
 Net Foreign Assets

Ne milione leke Fundi i periudhes	2009	2010	2011	2012	2013				Millions of leke End of Period
					Janar Jan	Shkurt Feb	Mars Mar	Prill Apr	
Mjetet valutore neto	214,466.7	252,827.9	255,657.9	266540	259,567.1	262,132.3	307,272.6	304,278.6	Net Foreign assets
Predendime ndaj jorezidenteve	236,223.3	274,628.2	276,475.7	288142.1	280,833.2	283,325.2	286,304.6	282,668.6	Claims on non-residents
Minus: Detyrime ndaj jorezidenteve	21,756.6	21,800.3	20,817.8	21602.1	21,266.1	21,192.9	20,968.0	21,610.0	Minus: Liabilities to non-residents
Mjetet e brendshme	105,263.2	72,244.4	84,492.3	78858.1	69,984.8	62,576.5	63,854.4	74,325.2	Domestic Assets
Pretendimet neto ndaj qeverise qendrore	71,369.7	57,937.1	57,098.0	55145.6	51,233.8	46,685.1	42,307.9	49,356.4	Net Calims on Central Government
Pretendimet ndaj qeverise qendrore	82,289.4	66,928.8	67,590.8	68057.8	68,400.2	64,487.7	64,713.4	65,052.8	Minus: Due to Central Government
Minus: Detyrime ndaj qeverise qendrore	10,919.7	8,991.7	10,492.8	12912.2	17,166.4	17,802.6	22,405.5	15,696.4	Claims on other depository corporations
Pretendime ndaj korporatave te tjera depozituese	32,372.6	12,535.6	25,485.8	21800.8	16,845.5	13,992.4	19,652.7	23,078.1	Claims on other financial corporations
Pretendime ndaj korporatave te tjera financiare	-	-	-	-	-	-	-	-	Claims on public non-financial corporations
Pretendime ndaj korporateve jofinanciare publike	-	-	-	-	-	-	-	-	Claims on other non-financial corporations
Pretendime ndaj korporatave te tjera jofinanciare	-	-	-	-	-	-	-	-	Claims on other resident sectors
Pretendime ndaj sektoreve te tjere rezidente	1,520.9	1,771.7	1,908.5	1911.7	1,905.5	1,899.0	1,893.8	1,890.7	Monetary Baze
Baza Monetare	284,839.7	283,453.5	289,809.0	297721.9	285,395.0	284,488.0	286,351.9	293,993.8	Deposits
Depozita te paperfshira ne parane e gjere	709.9	625.3	2,432.0	1125.1	1,379.0	1,242.5	1,273.6	1,453.2	Loans
Huate	-	-	-	-	-	-	-	-	Other accounts payable
Llogari te pagueshme	720.6	797.9	901.1	1306.1	1,323.8	1,120.3	1,138.5	1,157.2	Other items net
Te tjera neto	-6,537.2	-12,051.3	-12,984.4	-14702.6	-14,681.0	-14,465.5	-14,877.3	-14,619.7	Shares and other equity
Aksione	39,997.0	52,246.7	59,992.0	59,947.5	56,135.0	52,323.5	55,304.3	53,399.5	

Burimi : Banka e Shqiperisë

Source : Bank of Albania

**Tab - 10** KREDIA PER EKONOMINE  
Credit to Economy

Ne milion leke Fundi I periudhes	2009	2010	2011	2012	2013				Million of leks End of Period
					Janar Jan	Shkurt Feb	Mars Mar	Prill Apr	
<b>Totali I kredise</b>	<b>440,397.4</b>	<b>483,044.8</b>	<b>541,899.9</b>	<b>554,732.2</b>	<b>551,444.8</b>	<b>551,607.5</b>	<b>556,521.0</b>	<b>554,835.8</b>	Total Credit
<b>Kredia per qeverine lokale</b>	-	-	<b>147.20</b>	<b>193.9</b>	<b>189.7</b>	<b>189.5</b>	<b>192.7</b>	<b>212.0</b>	Credits to local Government
Ne leke	-	-	147.20	193.9	189.7	189.5	192.7	212.0	in lek
Ne valute	-	-	-	-	0.0	-	-	-	in Foreignn Currency
<b>Kredia per korporatat jofinanciare publike</b>	<b>12,056.3</b>	<b>9,373.9</b>	<b>18,678.5</b>	<b>23,780.7</b>	<b>23,753.7</b>	<b>23,946.4</b>	<b>23,933.8</b>	<b>23,678.5</b>	Credits to Public Non-financial Corporations
Ne leke	6,323.5	5,022.9	8,446.2	18,474.3	18,401.1	18,595.4	18,596.8	18,591.7	in lek
Ne valute	5,732.8	4,351.0	10,232.3	5,306.4	5,352.6	5,351.0	5,337.0	5,086.8	in Foreignn Currency
<b>Kredia per korporatat jofinanciare private</b>	<b>275,479.8</b>	<b>315,879.1</b>	<b>364,373.9</b>	370,993.0	<b>369,151.5</b>	<b>369,645.9</b>	<b>373,836.0</b>	<b>371,554.4</b>	Credits to other Non-financial Corporations
Ne leke	70,353.3	83,234.9	108,321.7	121,808.7	119,665.3	119,056.1	120,356.5	119,864.1	in lek
Ne valute	205,126.5	232,644.2	256,052.2	249,184.3	249,486.2	250,589.8	253,479.5	251,690.3	in Foreignn Currency
<b>Kredia per korporatat e tjera financiare</b>	<b>6,032.3</b>	<b>8,704.5</b>	<b>9,841.9</b>	<b>10,162.9</b>	<b>9,986.5</b>	<b>9,776.9</b>	<b>9,665.5</b>	<b>9,615.9</b>	Credits to Other Financial Corporations
Ne leke	816.3	2,957.0	3,364.2	4,031.7	3,968.4	3,839.0	3,845.1	4,162.0	in lek
Ne valute	5,216.0	5,747.5	6,477.7	6,131.2	6,018.1	5,937.9	5,820.4	5,453.9	in Foreignn Currency
<b>Pretendime per sektore te tjere rezidente</b>	<b>146,829.0</b>	<b>149,087.3</b>	<b>148,858.4</b>	<b>149,601.7</b>	<b>148,363.4</b>	<b>148,048.8</b>	<b>148,893.0</b>	<b>149,775.0</b>	Claims to other Resident Sectors
Ne leke	62,986.8	65,897.5	68,499.9	70,614.1	70,231.0	70,234.0	70,758.1	71,161.7	in lek
Ne valute	83,842.3	83,189.8	80,358.5	78,987.6	78,132.4	77,814.8	78,134.9	78,613.3	in Foreignn Currency

Burimi : Banka e Shqiperisë

Source : Bank of Albania

**Tab - 11 OFERTA E PARASE**  
 Money Supply

Ne milion leke Fundi I periudhes	2007	2008	2009	2010	2011	2012	2013				Mujor-Monthly
							Janar	Shkurt	Mars	Prill	Millions of LEK End of Period
							Jan	Feb	Mar	Apr	
<b>Baza monetare</b>	<b>228,230.9</b>	<b>271,729.2</b>	<b>284,839.7</b>	<b>283,453.5</b>	<b>289,809.5</b>	<b>297,721.9</b>	<b>285,395.0</b>	<b>284,488.0</b>	<b>286,351.9</b>	<b>293,993.8</b>	<b>Base Money</b>
Ndryshimi vjetor ne %	4.9	19.1	4.8	-0.5	5.4	2.7	0.5	-0.4	1.4	3.1	Y/Y change in %
<b>Paraja jashte korporatave depozituese</b>	<b>154,956.2</b>	<b>195,808.5</b>	<b>209,043.8</b>	<b>195,059.0</b>	<b>194,923.4</b>	<b>192,705.1</b>	<b>184,703.5</b>	<b>185,113.8</b>	<b>186,796.7</b>	<b>190,003.6</b>	<b>Currency Outside Depository</b>
Ndryshimi vjetor ne %	-5.1	26.4	6.8	-6.7	-0.1	-1.1	-1.9	-1.2	0.6	2.1	Y/Y change in %
<b>Depozita</b>	<b>602,653.7</b>	<b>619,790.4</b>	<b>662,425.7</b>	<b>785,225</b>	<b>875,230</b>	<b>930,703</b>	<b>928,559.3</b>	<b>933,222.1</b>	<b>932,513.3</b>	<b>943,448.0</b>	<b>Deposits</b>
Ndryshimi vjetor ne %	19.8	2.8	6.9	18.5	10.5	6.3	6.4	6.07	5.4	5.9	Y/Y change in %
<b>Agregati M1</b>	<b>242,676.0</b>	<b>282,853.5</b>	<b>284,505.6</b>	<b>275,427.3</b>	<b>276,898.3</b>	<b>281,246.6</b>	<b>267,783.0</b>	<b>270,666.9</b>	<b>274,754.6</b>	<b>280,474.9</b>	<b>M1 Aggregate</b>
Ndryshimi vjetor ne %	0.1	16.6	0.6	-3.2	0.5	1.6	1.0	1.8	3.8	5.0	Y/Y change in %
<b>Agregati M2</b>	<b>506,137.5</b>	<b>554,908.7</b>	<b>578,181.5</b>	<b>604,517.3</b>	<b>647,007.8</b>	<b>669,577.1</b>	<b>660,455.2</b>	<b>666,244.1</b>	<b>669,027.8</b>	<b>678,133.3</b>	<b>M2 Aggregate</b>
Ndryshimi vjetor ne %	6.0	9.6	4.2	4.6	7.0	3.5	2.9	3.4	3.6	4.2	Y/Y change in %
<b>Agregati M3</b>	<b>757,609.9</b>	<b>815,598.9</b>	<b>871,469.5</b>	<b>980,283.9</b>	<b>1,070,153.7</b>	<b>1,123,407.8</b>	<b>1,113,262.8</b>	<b>1,118,335.9</b>	<b>1,119,310.0</b>	<b>1,133,451.6</b>	<b>M3 Aggregate</b>
Ndryshimi vjetor ne %	13.7	7.7	6.8	12.5	9.2	5.0	4.9	4.8	4.6	5.2	Y/Y change in %
<b>Burimet e bazes monetare</b>											<b>Monetary Base sources</b>
Mjetet e huaja neto	170,987.2	201,191.1	214,466.8	252,827.8	255,657.9	266,540.0	259,567.1	262,132.3	265,336.6	261,058.7	Net foreign assets
Mjetet e brendshme neto	60,112.5	85,397.1	105,263.2	72,244.3	84,492.3	78,858.1	69,984.8	62,576.4	63,854.3	74,325.2	Domestic assets
Pretendimet ndaj qeverise qendrore neto	57,457.0	64,073.6	71,369.8	57,937.1	57,098.1	55,145.6	51,233.8	46,685.1	42,307.9	49,356.4	Net Claims on central government
Pretendimet ndaj korporatave te tjera depozituese	1,604.3	20,141.9	32,372.6	12,535.6	25,485.8	21,800.8	16,845.5	13,992.4	19,652.7	23,078.1	Claims on other depository corporations

Burimi : Banka e Shqiperise

Source : Bank of Albania

**Tab - 12 DEPOZITAT**  
 Deposits

Ne milione leke Fundi i periudhes	2007	2008	2009	2010	2011	2012	2013				Millions of Leks End of Period
							Janar Jan	Shkurt Feb	Mars Mar	Prill Apr	
<b>Në lekë</b>	<b>351,181</b>	<b>359,187</b>	<b>369,138</b>	<b>409,459</b>	<b>452,085</b>	<b>476,872</b>	<b>475,752</b>	<b>481,130</b>	<b>482,231</b>	<b>488,130</b>	<b>In national currency</b>
<b>Depozitat e transferueshme +Depozita me likuiditet të lartë (depozitë)</b>	<b>69,462</b>	<b>70,355</b>	<b>61,372</b>	<b>80,369</b>	<b>81,975</b>	<b>88,541</b>	<b>83,080</b>	<b>85,553</b>	<b>87,958</b>	<b>90,471</b>	<b>Transferable deposits+Liquid deposits</b>
Qeveria lokale	478.7	482.8	478.1	948.1	1,157.4	1,059.7	1,089.7	1,059.8	1,451.5	1,359.3	Local governments
Korporata jofinanciare publike	11,459.8	698.2	7,687.7	7,134.0	7,303.4	7,168.0	7,193.7	7,946.2	7,415.2	7,066.5	Public non-financial corporations
Korporata të tjera financiare	557.2	6,768.7	675.3	920.6	532.5	1,789.2	567.8	561.1	476.8	413.0	Other financial corporations
Korporata të tjera jofinanciare	31,857.1	33,320.4	20,574.7	22,505.0	20,681.5	24,716.6	22,346.8	23,921.6	24,854.6	26,299.0	Other non-financial corporations
Sektorë të tjerë rezidentë	25,108.9	29,085.2	31,956.3	48,860.8	52,300.1	53,807.9	51,881.6	52,064.4	53,759.8	55,333.5	Other resident sectors
<b>Depozita të tjera</b>	<b>263,462</b>	<b>272,142</b>	<b>293,676</b>	<b>329,090</b>	<b>370,110</b>	<b>388,331</b>	<b>392,672</b>	<b>395,577</b>	<b>394,273</b>	<b>397,659</b>	<b>Other deposits</b>
Qeveria lokale	206.4	17.7	8.4	55.1	109.6	19.4	17.2	17.6	18.0	18.4	Local governments
Korporata jofinanciare publike	2,476.6	831.8	3,378.4	3,054.3	2,608.9	1,715.4	2,555.5	3,502.0	2,210.7	1,770.8	Public non-financial corporations
Korporata të tjera financiare	300.4	1,331.5	786.6	1,773.4	1,423.5	2,224.4	3,743.4	3,740.9	1,560.5	3,231.4	Other financial corporations
Korporata të tjera jofinanciare	5,777.1	9,428.6	9,898.3	8,316.8	11,292.5	10,954.1	9,775.8	9,739.6	10,620.6	11,238.3	Other non-financial corporations
Sektorë të tjerë rezidentë	254,701.3	260,532.8	279,604.3	315,890.5	354,675.1	373,417.3	376,580.4	378,577.1	379,863.4	381,399.6	Other resident sectors
<b>Në valutë</b>	<b>251,472</b>	<b>260,700</b>	<b>293,288</b>	<b>375,767</b>	<b>423,146</b>	<b>453,831</b>	<b>452,808</b>	<b>452,092</b>	<b>450,282</b>	<b>455,318</b>	<b>In foreign currency</b>
Qeveria lokale	371.5	279.5	313.0	493.0	280.5	44.5	64.8	58.5	39.9	46.7	Local governments
Korporata jofinanciare publike	7,963.7	2,339.8	6,771.0	6,201.0	5,242.2	4,011.2	4,172.5	5,055.6	5,270.0	5,794.5	Public non-financial corporations
Korporata të tjera financiare	1,569.3	8,089.6	3,672.8	8,572.0	6,022.3	6,303.3	6,412.3	6,096.2	5,767.8	6,020.1	Other financial corporations
Korporata të tjera jofinanciare	45,791.4	45,922.9	39,582.9	57,382.9	54,418.4	46,867.5	47,507.5	46,094.1	45,565.8	52,164.5	Other non-financial corporations
Sektorë të tjerë rezidentë	195,776.5	204,068.1	242,948.4	303,117.7	357,182.4	396,604.2	394,650.4	394,787.3	393,638.7	391,292.4	Other resident sectors
<b>Total</b>	<b>601,597</b>	<b>619,107</b>	<b>661,626</b>	<b>785,225</b>	<b>875,230</b>	<b>930,703</b>	<b>928,559</b>	<b>933,222</b>	<b>932,513</b>	<b>943,448</b>	<b>Total</b>
Qeveria lokale	1,057	780	799	1,496.2	1,547.5	1,123.6	1,171.7	1,135.9	1,509.4	1,424.4	Local governments
Korporata jofinanciare publike	21,900	3,870	17,837	16,389.3	15,154.5	12,894.6	13,921.7	16,503.8	14,895.9	14,631.8	Public non-financial corporations
Korporata të tjera financiare	2,427	16,655	5,243	11,266.0	7,978.3	10,316.9	10,723.5	10,398.2	7,805.1	9,664.5	Other financial corporations
Korporata të tjera jofinanciare	83,440	88,934	70,361	88,204.7	86,392.4	82,538.2	79,630.1	79,755.3	81,041.0	89,701.8	Other non-financial corporations
Sektorë të tjerë rezidentë	493,830	509,649	568,186	667,869.0	764,157.6	823,829.4	823,112.4	825,428.8	827,261.9	828,025.5	Other resident sectors

Burimi : Banka e Shqipërisë

Source : Bank of Albania

Tab - 13

**BILANCI I PERMBLEDHUR I BSH**  
 Consolidated BoA Balance sheet

Ne milion leke Fundi i periudhes	2009	2010	2011	2012	2013				Millions of Lek End of period
					Janar Jan	Shkurt Feb	Mars Mar	Prill Apr	
<b>AKTIVET</b>	<b>359,552</b>	<b>368,032</b>	<b>384,581</b>	<b>394,834</b>	<b>382,749</b>	<b>378,372</b>	<b>387,639</b>	<b>387,504</b>	<b>ASSET</b>
<b>Total</b>	<b>62,644</b>	<b>50,480</b>	<b>48,572</b>	<b>48,288</b>	<b>38,648</b>	<b>43,070</b>	<b>51,280</b>	<b>45,504</b>	<b>Total</b>
Mbajtet e SDR	7,546.1	8,126.9	8,226.5	8,789.7	8,379.5	8,289.8	11,518.2	11,429.2	<b>SDR holdings</b>
Arka ne valute	705.8	647.0	59.8	67.5	71.9	45.8	35.3	39.0	Foreign currency
Depozitat	54,392	41,705.7	40,286.0	39,431.1	30,196.9	34,733.9	39,726.3	34,035.7	Deposits
<b>Letrat me vlere te ndryshme nga aksionet jorezident</b>	<b>243,143</b>	<b>280,301</b>	<b>284,210</b>	<b>294,007</b>	<b>295,972.0</b>	<b>294,127.6</b>	<b>288,953</b>	<b>290,439</b>	<b>Securities other than shares</b>
qeveria qendrore	165,853.4	215,901.8	219,718.8	229,313.1	231,633.7	229,850.6	224,599.0	225,935.6	nonresidents
	77,289.4	64,399.2	64,490.8	64,694.1	64,338.3	64,277.0	64,354.4	64,503.4	central government
<b>Huate</b>	<b>33,885</b>	<b>14,302</b>	<b>27,388</b>	<b>23,707</b>	<b>18,745</b>	<b>15,887</b>	<b>21,541</b>	<b>24,960</b>	<b>Loans</b>
Qeveria qendrore	0.0	0.0	0.0	0.0	0.0	0.0	0.0	0.0	Central Government
Korporata te tjera depozituese	32,371.7	12,534.8	25,485.4	21,800.2	16,844.9	13,991.8	19,652.2	23,077.5	Other depository corporations
Sektore te tjere rezidente	1,513.5	1,767.3	1,902.8	1,906.5	1,900.2	1,895.1	1,888.7	1,882.9	Other resident secotrs
<b>Derivatet financiare</b>	<b>10.7</b>	<b>81.4</b>	<b>35.3</b>	<b>14.2</b>	<b>14.6</b>	<b>13.3</b>	<b>14.9</b>	<b>143.2</b>	<b>Financial derivatives</b>
<b>Llogari te arketueshme</b>	<b>13,279.2</b>	<b>10,748.3</b>	<b>11,295.9</b>	<b>14,129.2</b>	<b>14,833.6</b>	<b>10,636.9</b>	<b>10,999.5</b>	<b>11,868.5</b>	<b>Receivable accounts</b>
<b>Mjetet jofinanciare</b>	<b>6,590.9</b>	<b>12,119.1</b>	<b>13,080.0</b>	<b>14,688.0</b>	<b>14,535.8</b>	<b>14,637.4</b>	<b>14,850.1</b>	<b>14,589.3</b>	<b>Nonfinacial assets</b>
<b>DETYRIMET</b>	<b>359,552</b>	<b>368,032</b>	<b>384,581</b>	<b>394,834</b>	<b>382,750</b>	<b>378,372</b>	<b>387,639</b>	<b>387,504</b>	<b>LIABILITIES</b>
<b>Total</b>	<b>216,768</b>	<b>202,644</b>	<b>203,009</b>	<b>201,086</b>	<b>193,147</b>	<b>193,028</b>	<b>195,316</b>	<b>199,049</b>	<b>Total</b>
Para ne qarkullim	216,767.6	202,386.7	202,906.6	200,898.7	193,000.1	192,517.2	195,056.5	198,302.7	Currency in Circulation
Depozitat e perfshira ne parane e gjere	0.6	256.8	102.8	187.3	147.2	510.4	259.0	746.1	Deposits included in broad money
<b>Depozita te paperfshira ne parane e gjere</b>	<b>87,661</b>	<b>98,842</b>	<b>108,017</b>	<b>120,691</b>	<b>120,799</b>	<b>118,057</b>	<b>122,244</b>	<b>122,034</b>	<b>Deposits excluded from broad money</b>
Jorezident	7,981.6	8,440.3	8,318.7	10,042.9	10,026.1	9,983.9	9,961.0	9,962.9	Nonresidents
Qeveria qendrore	10,897.5	8,966.2	10,465.6	12,887.1	17,145.8	15,370.2	19,972.8	15,672.6	Central government
Korporata te tjera depozituese	68,071.5	80,810.0	88,570.2	97,054.7	92,666.5	91,879.3	91,456.2	95,367.2	Other depository corporations
Korporata te tjera jofinanciare	17.0	14.9	20.5	37.2	39.0	42.7	44.1	44.2	Other nonfinancial corporations
Sektore te tjere rezidente	692.9	610.4	641.5	669.2	921.3	780.7	809.7	986.8	Other resident sectors
<b>Huate</b>	<b>1,269</b>	<b>5,921</b>	<b>4,852</b>	<b>3,871</b>	<b>3,663</b>	<b>3,505</b>	<b>3,411</b>	<b>3,406</b>	<b>Loans</b>
Jorezidentet	1,269.2	5,920.6	4,852.0	3,870.7	3,663.0	3,505.2	3,410.8	3,406.3	Nonresidents
Qeveria qendrore	0.0	0.0	0.0	0.0	0.0	0.0	0.0	0.0	Central Government
Korporata te tjera depozituese	0.0	0.0	0.0	0.0	0.0	0.0	0.0	0.0	Other depository corporations
<b>Llogari te pagueshme</b>	<b>6,903.5</b>	<b>936.4</b>	<b>1,064.3</b>	<b>1,680.5</b>	<b>1,634.3</b>	<b>3,968.5</b>	<b>3,767.9</b>	<b>2,067.7</b>	<b>Other accounts payable</b>
<b>Alokimi i SDR</b>	<b>6,954.1</b>	<b>7,439.5</b>	<b>7,647.1</b>	<b>7,557.9</b>	<b>7,371.2</b>	<b>7,490.2</b>	<b>7,596.2</b>	<b>7,548.4</b>	<b>SDR allocation</b>
<b>Aksione dhe instrumenta te tjere</b>	<b>39,997</b>	<b>52,249.7</b>	<b>59,992.0</b>	<b>59,947.5</b>	<b>56,135.0</b>	<b>52,323.5</b>	<b>55,304.3</b>	<b>53,399.5</b>	<b>Shares and other equity</b>

Burimi : BSH

Source : Bank of Albania