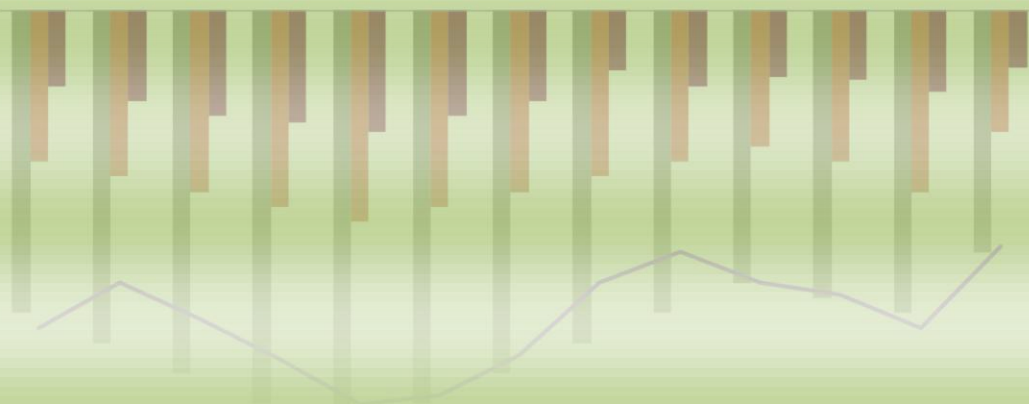
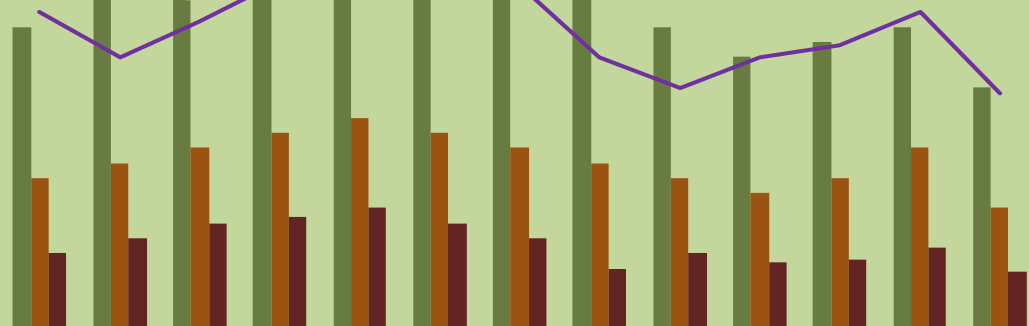




EKONOMIA DHE BUXHETI

2014



Raporti Mujor

Prill, 2014

Kontakt:

e-mail: marsed.harizi@financa.gov.al

e-mail: ernil.sabaj@financa.gov.al

(website - www.financa.gov.al)

PËRMBAJTJA

VEÇORITË KRYESORE.....	2
ZHVILLIMET EKONOMIKE.....	3
1. Indeksi i Çmimeve të Konsumit	3
2. Kursi Mesatar i Këmbimit	4
3. Ecuria e Normave të Interesit të Depozitave dhe Huave	5
4. Bilanci i Pagesave	6
5. Mjetet Valutore Neto të Sistemit Bankar	7
6. Kredia për Ekonominë	8
7. Oferta e Parasë	9
8. Depozitat sipas Burimeve	10
SEKTORI FISKAL.....	11
1. Buxheti i Konsoliduar	11
2. Të Ardhurat sipas Burimeve	12
ANEKSI STATISTIKOR.....	13

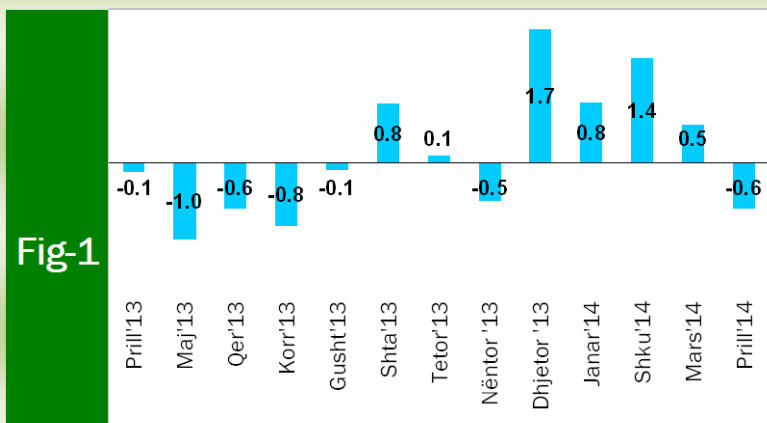
VEÇORITË KRYESORE

- *Indeksi i çmimeve të konsumit* në muajin prill 2014 arriti në 118.56 për qind;
- *Norma vjetore e inflacionit* për muajin prill ishte 1.7 për qind;
- *Kursi mesatar i këmbimit të monedhës vendase me dy monedhat kryesore të huaja* për muajin prill 2014 ishte 101.35 lekë për dollarë dhe 140.01 lekë për euro;
- *Normat e interesit të depozitave në lekë* gjatë muajit prill shënuan kuotat 2.21 për ato 12-mujore, 1.80 për 6-mujoret dhe 1.22 për qind për depozitat 3-mujore dhe 2.21 për depozitat 1-mujore;
- *Normat e interesit për huatë në lekë* ishin 8.60 për qind për huatë 12-mujore dhe 8.00 për ato 6-mujore;
- *Oferta totale e parasë, e matur nga agregati M3*, arriti në 1,143,5 miliardë lekë në muajin prill, duke shënuar një rritje prej rreth 0.7 për qind, krahasuar me të njëjtën periudhë të një viti më parë;
- *Bilanci i pagesave* për periudhën T1 2014 rezultoi me një deficit të përgjithshëm prej 37.2 milionë euro;
- *Situata Buxhetore* për periudhën janar - prill 2014 rezultoi me një deficit të përgjithshëm prej rreth 6.4 miliardë lekë, ose 74.9 për qind më pak e planit për këtë muaj (e cila ishte 25.4 miliardë).
- *Të ardhurat gjithsej* të realizuara gjatë periudhës janar - prill 2014, arritën në rreth 116.2 miliardë lekë, ose 103.3 për qind e planit për muajin.
- *Shpenzimet gjithsej* gjatë të njëjtës periudhë, arritën në rreth 122.5 miliardë lekë, ose 88.9 për qind e shpenzimeve të planifikuara për këtë muaj.

ZHVILLIMET EKONOMIKE

1. Indeksi i Çmimeve të Konsumit

Indeksi i Çmimeve të Konsumit (IÇK) për muajin prill 2014 shënoi një rënie prej 0.6 për qind krahasuar me muajin mars '14, kur ky indeks shënonte një rritje prej 0.5 për qind, krahasuar me muajin paraardhës. Ndërsa gjatë muajit shkurt '14, ky indeks ishte 1.4 për qind më i lartë se në muajin janar '14. Ndryshimet respektive me të njëjtët muaj të një viti



Ndryshimet mujore të IÇK-së

Burimi: INSTAT

më parë ishin 1.7 për qind, 2.2 për qind dhe 1.9 për qind. Rënia me e madhe mujore, gjatë muajit prill u konstatua në grupin “Veshje dhe këpucë” me 2.80 për qind. Peshat specifike relativisht e ulët që zë ky grup në shportën e mallrave të konsumit, bënë që ndryshimet e çmimeve për këtë grup të kenë efekte të ulëta mbi normën e inflacionit (rreth 0.1 pikë përqindjeje). Ndërsa rritja

më e madhe u konstatua në grupin “Mallra dhe shërbime të ndryshme” me 8.01 për qind (duke kontribuar me 0.5 pikë përqindje në normën e inflacionit).

Norma vjetore e inflacionit në muajin prill arriti në 1.7 për qind, duke qëndruar poshtë objektivit të Bankës së Shqipërisë. Ndryshimet vjetore të indeksit të çmimeve të konsumit, në përqindje, për vitet 2013 dhe 2014 paraqiten në tabelën 1.

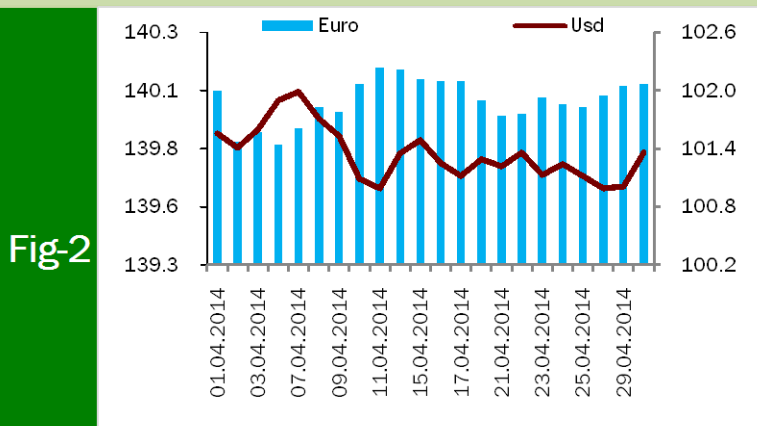
Tab - 1 Ndryshimi vjetor i Indeksit të Çmimeve të Konsumit (në %)

VITI	Janar	Shkurt	Mars	Prill	Maj	Qershor
2013	2.7	2.5	2.4	2.3	2.1	2.3
2014	1.7	1.9	2.2	1.7		
VITI	Korrik	Gusht	Shtator	Tetor	Nëntor	Dhjetor
2013	1.6	1.2	1.7	1.7	1.0	1.9
2014						

Burimi: INSTAT

2. Kursi mesatar i këmbimit

Kursi mesatar i këmbimit të lekut kundrejt euros në muajin prill 2014, arriti në 140.01 lekë/euro, duke shënuar një rënie me 0.2 për qind krahasuar me një muaj më parë. Në fund të muajit prill, një euro u këmbye me 140.08 lekë. Kursi mesatar i këmbimit të lekut kundrejt dollarit amerikan në muajin prill 2014, arriti në 101.35 lekë/dollarë duke shënuar



Ecuria e Kursit të Këmbimit gjatë muajit prill'14

Burimi: Banka e Shqipërisë

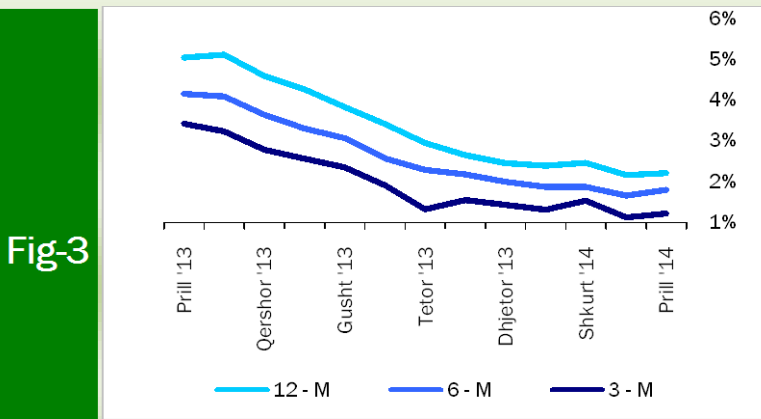
një rënie prej 0.2 për qind kundrejt muajit mars '14. Në fund të muajit prill, kursi i këmbimit për dollarin amerikan arriti në nivelin 101.36 lekë/dollarë. Në krahasim me muajin prill të vitit të kaluar, rezulton se monedha shqiptare është mbiçmuar (mesatarisht) ndaj dollarit amerikan në masën 6.0 për qind, ndërsa kundrejt monedhës europiane euro është mbiçmuar me 0.2 për qind.

Nënçmimi dhe mbiçmimi i lekut, kundrejt dy monedhave kryesore, monedhës europiane euro dhe monedhës amerikane, në radhë të parë është i lidhur me ecurinë e tyre në tregjet monetare ndërkombëtare, duke reflektuar sjelljen e tyre në tregun e brendshëm monetar. Kursi i këmbimit të euros me dollarin amerikan pësoi një rënie mesatare duke arritur në rreth 0.724 euro/dollarë.

Ndër faktorët e brendshëm që kanë ndikuar në ecurinë e monedhës vendase gjatë këtij muaji, përmendim: ruajtja e ritmeve pozitive të rritjes ekonomike në vend, efikasiteti i politikës fiskale, efikasitet në politikën monetare dhe në operacionet ndërbankare të ndërmarra nga Banka e Shqipërisë, etj.

3. Ecuria e Normave të Interesit të Depozitave dhe Huave

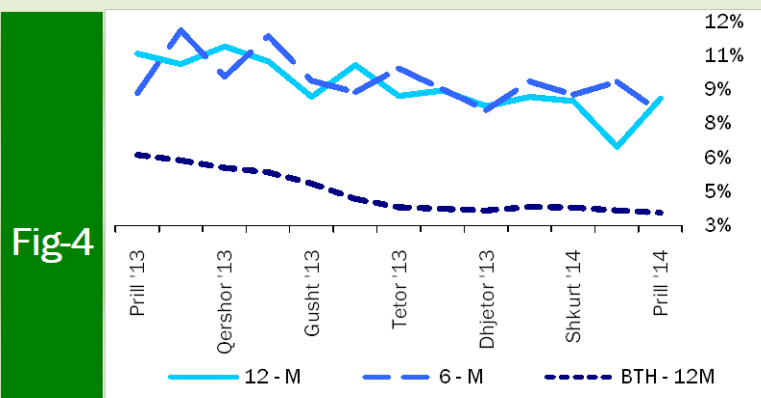
Gjatë muajit prill 2014, normat e interesit të depozitave 12 mujore në lekë arritën kuotën e 2.21 për qind, duke shënuar një rritje me 0.05 pikë përqindje krahasuar me muajin mars



Normat e interesit për depozitat (%)

Burimi: Banka e Shqipërisë

më parë, kanë pësuar rënie normat e interesit të depozitave për të gjitha afatet e maturimit 1, 3, 6 dhe 12-mujore.



Normat e interesit për huatë dhe bonot (%)

Burimi: Banka e Shqipërisë

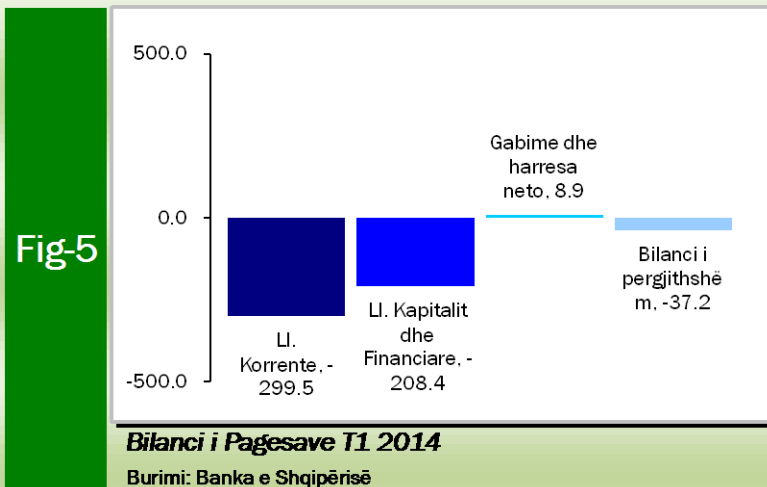
2014. Rritje për këtë muaj ka patur edhe nënformat e interesit të depozitave me afate të maturimit 3 dhe 6 - mujore respektivisht me 0.1 dhe 0.14 pikë përqindje, duke shkuar përkatësisht në 1.8 dhe në 1.22 për qind. Rënie për këtë muaj ka patur vetëm në normat e interesit të depozitave me afat maturimi 1-mujor, duke shkuar në nivelin e 2.21 për qind. Krahasuar me të njëjtën periudhë të një viti

Interesi i huave 12-mujore gjatë muajit prill pësoi një rritje me 2.13 pikë përqindje, duke arritur në 8.60 për qind nga 6.47 për qind që ishte në muajin mars 2014. Për këtë muaj, norma e interesit të huave 6-mujore pësuan një rënie me 1.34 pikë përqindje krahasuar me një muaj më parë. Interesi i huave 6-mujore për muajin shkurt arriti në 8.00 për qind.

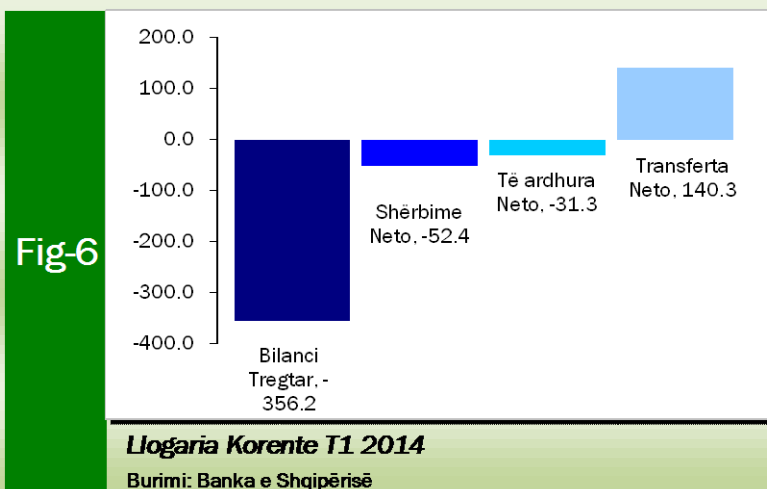
Normat e interesit të bonove të thesarit gjatë muajit prill 2014, për bonot 12 dhe 6-mujore ishin përkatësisht 3.56 për qind dhe 3.32 për qind. Gjatë këtij muaji, vihet re një rënie në *yield*-et e bonove të thesarit për të gjitha afatet e maturimit 12-mujore, 6-mujore dhe ato 3-mujore, me respektivisht 0.1, 0.08 dhe 3.14 pikë përqindje.

4. Bilanci i Pagesave

Bilanci i pagesave për periudhën janar–mars 2014 regjistroi një deficit të përgjithshëm prej 37.2 milionë euro, karakteristika strukturore e të cilit paraqitet në figurën 5, ku



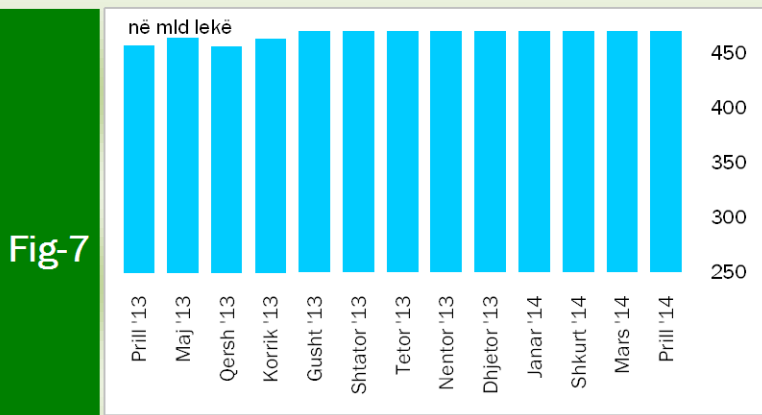
kontributin më të madh në të e jep zëri i “Llogaria korrente” së bashku me nënzërat e saj, me -299.5 milionë euro, duke u ulur me 30.2% krahasuar me 3-mujorin e parë të vitit 2013. “Llogaria kapitale dhe financiare” për 12-mujorin e vitit 2013-të rezultoi të jetë -253.5 milionë euro, ose gati 8.1% më e lartë se në 3-mujorin e parë të vitit 2013.



Kompozicioni i deficitit të llogarisë korrente prej -299.5 milionë euro, i shprehur sipas elementeve kryesorë përbërës (në terma neto) për periudhën janar – mars '14 rezultoi: (i) bilanci tregtar -356.2 mln euro, (ii) shërbime neto -52.4 mln euro, (iii) të ardhura neto -31.3 mln euro, (iv) transferta neto 140.3 mln euro. Kjo strukturë në mënyrë vizuale paraqitet në figurën 6.

5. Mjetet Valutore Neto të Sistemit Bankar

Gjatë muajit prill 2014, sistemi bankar ka shënuar rritje të mjeteve valutore neto (M.V.N), në rreth 21,391.3 milionë lekë krahasuar me prillin e vitit 2013. Kjo rritje ka ardhur si



pasojë e rritjes së mjeteve valutore neto në Bankën e Shqipërisë me rreth 4,847.2 milionë lekë dhe të rritjes së mjeteve valutore neto të bankave të nivelit të dytë, me rreth 16,544.1 milionë lekë.

Ecuria e M.V.N. të sistemit në prill'13 - prill'14

Burimi: Banka e Shqipërisë



Agregati M3 prill'13 - prill'14

Burimi: Banka e Shqipërisë

tëpër rënien e mjeteve valutore neto të sistemit bankar.

Në muajin prill '14 sistemi bankar rezultojn me një rënie prej 9,734.0 milionë lekë në mjetet valutore neto, krahasuar me muajin mars '14, rënie e cila erdhi si rezultat i rënies së nivelit të mjeteve valutore neto të bankave të nivelit të dytë me rreth 5,854.6 milionë lekë dhe e rënies së nivelit të mjeteve valutore neto të Bankës së Shqipërisë me rreth 3,879.4 milionë lekë duke e thelluar edhe më

6. Kredia për Ekonominë

Teprica e kredisë për ekonominë për muajin prill 2014 arriti në 542.9 miliardë lekë. Rënia e tepricës së kredisë, krahasuar me fundvitin 2013 shënoi vlerën 5.0 miliardë lekë, me një rënie të lehtë prej rreth 0.9 për qind. Struktura e tepricës së kredisë sipas monedhave

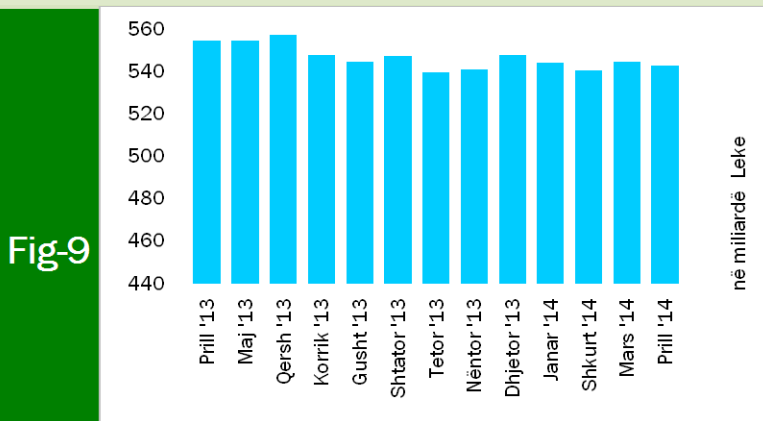


Fig-9

Rritja e stokut total të kredive
Burimi: Banka e Shqipërisë

vazhdon të mbizotërohet nga kredia në valutë, duke përbërë rreth 59.4 për qind të totalit të tepricës së kredisë me rreth 322.6 miliardë lekë. Gjatë muajit prill 2014, zëri “Korporata të tjera jofinanciare”, zuri peshën më të lartë të kredive, me rreth 66.3 për qind ose 359.7 miliardë, ndjekur nga kreditë për individë, ku pesha e tyre specifike arriti në nivelin e 27.5 për qind ose 149.3 miliardë. Zërat “Korporata jofinanciare publike” dhe “Korporata të tjera financiare” arritën respektivisht 4.57 dhe 1.63 për qind apo 24.8 dhe 8.9 miliardë lekë.

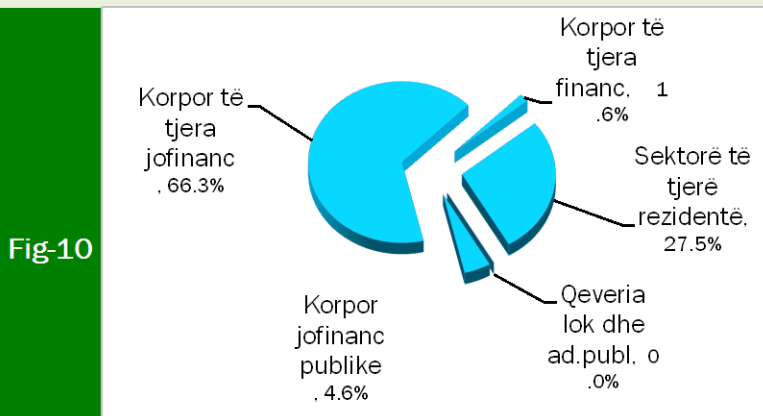


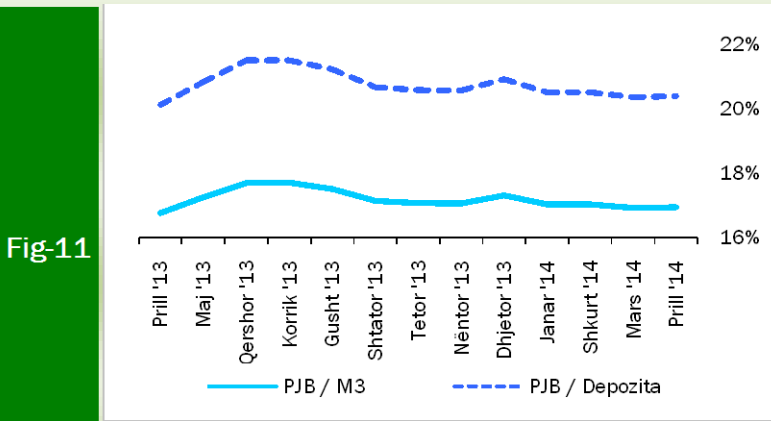
Fig-10

Përberja e kredive prill '14
Burimi: Banka e Shqipërisë

Për sa i përket shpërndarjes së kredisë sipas monedhës për muajin prill'14, zëri “Korporata të tjera jofinanciare” zuri peshën më të lartë të kredive në lekë, me rreth 55.8 për qind, ndjekur nga “Sektorë të tjerë rezidentë” me rreth 33.2 për qind dhe nga “Korporata publike jofinanciare”, me 9.1 për qind. “Korporata të tjera jofinanciare” dhe “Sektorë të tjerë rezidentë” zënë gjithashtu pjesën më të rëndësishme të kredive në monedhë të huaj, përkatësisht me rreth 73.37 për qind dhe rreth 23.62 për qind.

7. Oferta e Parasë

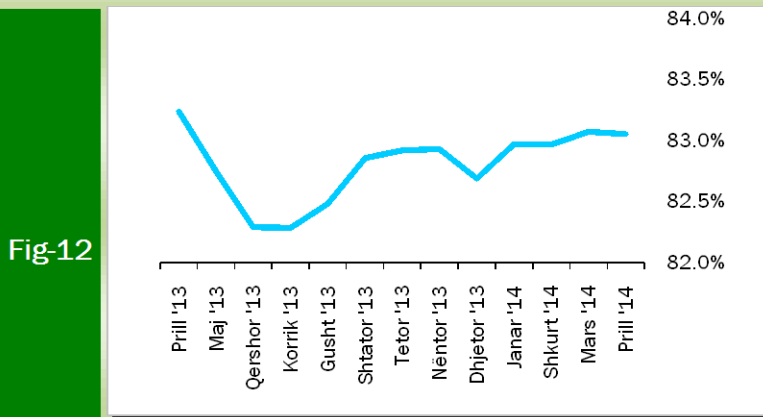
Oferta e parasë (e matur me M3), për muajin prill ka shënuar një rritje krahasuar me muajin paraardhës mars 2014. Kjo ofertë arriti në rreth 1,143.5 miliardë lekë në fund të



Raportet e parasë jashtë bankave me M3 dhe Depozitat

Burimi: Banka e Shqipërisë

muajit prill'14 duke shënuar një rritje prej 2.0 miliardë lekë kundrejt nivelit të regjistruar në muajin mars '14. Rritja vjetore e këtij treguesi ishte 0.7 për qind, duke ruajtur kështu tendencën rritëse të shfaqur që nga mesi i dy viteve më përpara. Ndërsa krahasuar me muajin paraardhës mars'14, oferta e parasë pësoi një rënie të lehtë prej 0.2 për qind.



Raporti i Depozitave ndaj M3

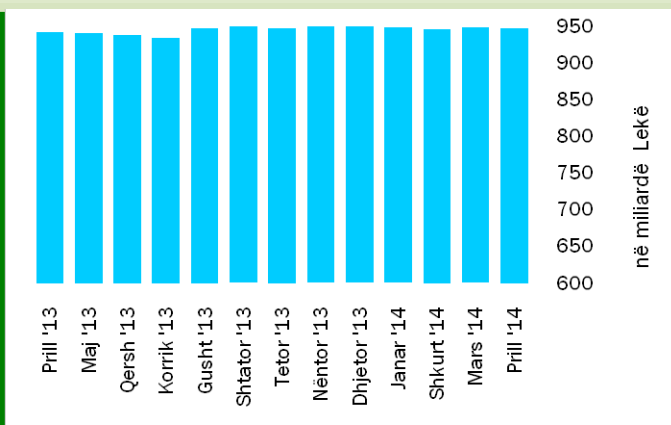
Burimi: Banka e Shqipërisë

Depozitat në lekë, si përbërësi kryesor i ofertës monetare, kanë pësuar një rritje prej 4.2 miliardë lekë në krahasim me muajin prill 2013. Depozitat në valutë gjatë muajit prill'14 janë mbështetur kryesisht nga depozitat për individë, të cilat kanë përbërë rreth 86.4 për qind të depozitave në valutë. Ndërsa tek depozitat në lekë sektori i individëve ka zënë rreth 88.8 për qind të tyre.

8. Depozitat sipas Burimeve

Gjatë muajit prill 2014, zëri “Sektorë të tjerë rezidentë” zuri nivelin më të lartë të depozitave të transferueshme në lekë, me rreth 88.8 për qind, ndjekur nga “Korporata të tjera jofinanciare”, me rreth 8.4 për qind dhe nga “Korporata jofinanciare publike”, me 1.7

Fig-13



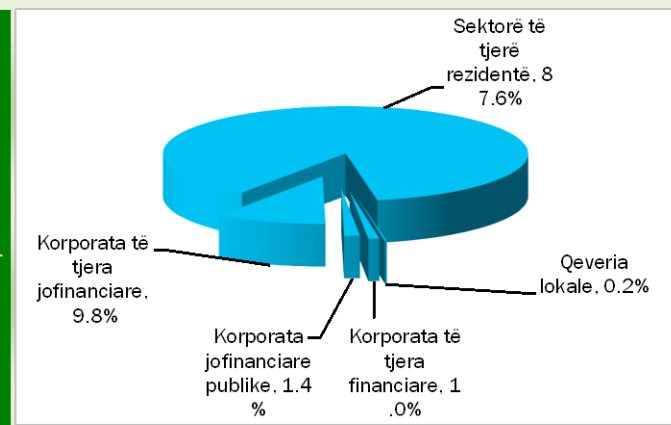
Rritja e stokut total të depozitave

Burimi: Banka e Shqipërisë

për qind. “Sektorë të tjerë rezidentë” dhe “Korporata të tjera jofinanciare” ishin gjithashtu burimi më i rëndësishëm i depozitave në monedhë të huaj, përkatësisht me rreth 86.4 për qind dhe rreth 11.4 për qind. “Sektorë të tjerë rezidentë” ishin dukshëm burimi më i rëndësishëm i depozitave totale me rreth 87.6 për qind e totalit (në lekë).

Në përgjithësi, “Sektorë të tjerë rezidentë” përbëjnë pjesën më të madhe (rreth 831.0 miliardë) të depozitave totale, prej rreth 948.1 miliardë lekë në muajin prill 2014. Ata

Fig-14



Përberja e depozitave prill '14

Burimi: Banka e Shqipërisë

ndiqen nga “Korporata të tjera jofinanciare” (93.2 miliardë), “Korporata jofinanciare publike” (13.2 miliardë) dhe “korporata të tjera financiare” (9.1 miliardë). “Qeveria lokale” kontribuoi me rreth 1.6 miliardë në totalin e depozitave. Gjatë muajit prill 2014, krahasuar me një muaj më parë, niveli i përgjithshëm i depozitave pësoi një rënie prej 1.8 miliardë lekë, kjo si rezultat i

rënies së depozitave në valutë me rreth 3.2 miliardë lekë, ndërsa nga ana tjetër në zvogëlimin e këtij efekti rënies ndikoi rritja e depozitave në lekë me rreth 1.4 miliardë lekë.

SEKTORI FISKAL

1. Buxheti i Konsoliduar

Për periudhën janar - prillt 2014 janë mbledhur rreth 116.2 miliardë lekë të ardhura, përkundrejt shpenzimeve të përgjithshme prej 122.5 miliardë lekë, ku pjesa më e madhe përfshin 103.3 miliardë lekë në shpenzime korrente dhe 11.5 milionë lekë në shpenzime kapitale, nga të cilat 35.1% janë financim i brendshëm.

Mbledhja e të ardhurave përbën rreth 103.3% të të ardhurave buxhetore për planin e periudhës, ndërsa shpenzimet përbëjnë rreth 88.9% të këtij plani. Shpenzimet korrente

janë rreth 93.5% e planifikimit të periudhës të këtij zëri, ndërsa shpenzimet kapitale janë rreth 78.8% të tij.

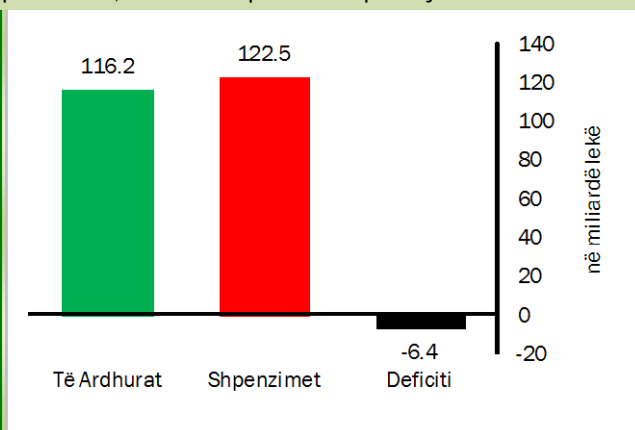
Nga të ardhurat gjithsej, pjesa e të ardhurave të mbledhura nga Drejtoria e Përgjithshme e Tatimeve dhe Doganave është rreth 77.9 miliardë lekë (ose rreth 98.3% e planit të periudhës). Të ardhurat e mbledhura nga pushteti vendor rreth 4.5 miliardë lekë (ose rreth 72.1% e planit të periudhës). Kontributet e

sigurimeve shoqërore dhe shëndetësore 21.3 miliardë lekë (ose rreth 98.4% e planit të periudhës) dhe të ardhurat jo-tatimore në nivelin 8.9 miliardë lekë (ose rreth 120.5% e planit të periudhës).

Nga totali i shpenzimeve korrente prej 103.3 miliardë lekë, 23.2 miliardë lekë (22.4% e totalit të shpenzimeve korrente) është shpenzuar për personelin, rreth 13 miliardë lekë (12.6%) për interesat, 8.3 miliardë lekë (8%) për shpenzime operative dhe mirëmbajtje, 310 milionë lekë (0.3%) për subvencione, 42.4 miliardë lekë (41.1%) për shpenzimet e sigurimeve shoqërore dhe shëndetësore dhe 7.5 miliardë lekë (7.3%) për shpenzimet e qeverisjes vendore, 8.6 miliardë lekë (8.3%) për shpenzimet e tjera. Këto përfaqësojnë 31.3% (shpenzime personeli), 28.1% (shpenzime për interesat), 23.4% (shpenzime operative dhe të mirëmbajtjes), 19.4% (subvencione), 31.1% (sigurimet shoqërore dhe shëndetësore), 22.7% dhe 37.4% (për shpenzimet e qeverisjes vendore dhe shpenzimet e tjera) përkundrejt planifikimit të tyre vjetor.

Shpenzimet kapitale me financim të brendshëm për këtë periudhë ishte 14%, ndërsa financimi i huaj është 19.3% e planifikimit të tyre vjetor.

Fig - 15



Treguesit Fiskal, janar - prill 2014

Burimi: Ministria e Financave

2. Të Ardhurat sipas Burimeve

Të ardhurat gjithsej të realizuara për periudhën janar - prill 2014 ishin rreth 116.2 miliardë lekë, nga të cilat të ardhurat tatimore rreth 103.7 miliardë, të ardhurat jo-tatimore në rreth 8.9 miliardë lekë.

Tab - 2 Të ardhurat gjatë janar - prill 2014 (në mld Lekë)

Burimi	prill '14	prill'13	Ndryshimi në (%)
TVSH	40.6	32.4	25.3
Tatimi mbi fitimin	7.9	6.5	21.5
Taksa doganore	1.7	1.6	6.25
Taksat nacionale	9.8	8.7	12.6
Akcizat	9.1	10.4	-12.5
Tatim mbi të ardhurat personale (TAP)	8.7	9.7	-10.3

Burimi: Ministria e Financave: Statistika Fiskale Mujore: janar -prill 2014.

3. Financimi i Bilancit Fiskal

Deficiti prej 6.3 miliardë lekë, për periudhën janar - prill 2014, u mbështet në vlerën 5.6 miliardë lekë nga burime të brendshme dhe rreth 692 milionë nga burime të jashtme. Huamarrja e brendshme ishte mjeti kryesor i financimit të brendshëm (rreth 194.4% të totalit të huamarrjes së brendshme), ndërsa për financimin e huaj ishin huatë afat-gjata (rreth 1132% të totalit të huamarrjes së huaj për periudhën janar - prill 2014).

Për muajin prill 2014, disa nga treguesit kryesorë fiskalë ishin:

- Realizimi i të ardhurave në masën 32.534 miliardë lekë.
- Realizimi i shpenzimeve në masën 37.093 miliardë lekë

Në realizimin e të ardhurave për muajin prill 2014, kontributin kryesor e kanë dhënë të ardhurat e mbledhura nga tatimet, të cilat kapin shifrën e 28.5 miliardë lekë. Në realizimin e shpenzimeve për këtë periudhë, peshën me të lartë e zënë shpenzimet korrente me 26.3 miliardë lekë dhe shpenzimet kapitale me rreth 4.1 miliardë lekë.

Aneksi Statistikor

Tab - 1

Muaji	Mujor (Monthly)						Mesatar Mujor (Monthly Average)						Vjetor (Annual)						Month
	2009	2010	2011	2012	2013	2014	2009	2010	2011	2012	2013	2014	2009	2010	2011	2012	2013	2014	
Janar	0.4	0.9	0.8	0.7	1.0	0.8	0.40	1.00	0.80	0.71	1.00	0.80	2.1	3.6	3.3	1.6	2.7	1.7	January
Shkurt	0.7	1.1	2.3	1.3	1.1	1.4	0.55	1.02	1.55	1.01	1.05	1.10	1.9	4.7	4.5	0.6	2.5	1.9	February
Mars	0.6	0.1	-0.1	0.4	0.2	0.5	0.57	0.71	1.00	0.80	0.77	0.90	1.6	4.1	4.3	1.0	2.4	2.2	March
Prill	-0.1	-0.4	-0.6	-0.1	-0.1	-0.6	0.40	0.42	0.60	0.58	0.55	0.53	1.9	3.7	4.1	1.6	2.3	1.7	April
Maj	-0.8	-1.2	-1.1	-0.8	-1.0		0.16	0.10	0.26	0.32	0.24		2.1	3.3	4.2	1.9	2.1		May
Qershor	-0.6	-0.7	-1.1	-0.8	-0.6		0.03	-0.04	0.04	0.12	0.18		2.3	3.2	3.9	2.2	2.3		June
Korrik	-0.7	-0.5	-0.7	-0.2	-0.8		-0.07	-0.10	-0.07	0.08	-0.03		2.2	3.4	3.6	2.7	1.6		July
Gusht	0.7	0.8	0.3	0.4	-0.1		0.03	0.01	-0.02	0.12	-0.04		2.2	3.5	3.1	2.8	1.2		August
Shtator	0.8	0.7	0.4	0.2	0.8		0.11	0.09	0.02	0.13	0.06		2.0	3.4	2.8	2.6	1.7		September
Tetor	0.4	0.2	0.4	0.2	0.1		0.14	0.10	0.06	0.14	0.07		2.3	3.0	3.0	2.4	1.7		October
Nëntor	0.4	0.2	0.1	0.2	-0.5		0.16	0.11	0.06	0.14	0.01		2.8	2.8	2.9	2.5	1.0		November
Dhjetor	1.6	2.2	1.0	0.9	1.7		0.28	0.28	0.14	0.20	0.15		3.7	3.4	1.7	2.4	1.9		December

Burimi: INSTAT, Banka e Shqipërisë

Source : INSTAT, Bank of Albania

Tab - 2

Kursi i këmbimit
 Exchange rate
Lekë për njësi të monedhës së huaj (*Lek per unit of foreign currency*)

Monedha	2009	2010	2011	2012	2013	2014				Currency
						Jan	Feb	Mar	Apr	
<i>Mesatarja e periudhës</i>										
USD	94.98	103.94	100.90	108.18	105.67	103.24	102.75	101.55	101.35	Average of period USD
EURO	132.06	137.79	140.33	139.04	140.27	140.54	140.32	140.29	140.01	EURO
<i>Fundi i periudhës</i>										
USD	95.81	104.00	107.54	105.85	101.86	103.66	101.58	101.89	101.36	In the end of period USD
EURO	137.96	138.77	138.93	139.59	140.20	140.44	140.14	140.27	140.08	EURO

Burimi : Banka e Shqipërisë

Source : Bank of Albania

Tab - 3

Normat e interesit me bazë vjetore (në Lek)

Annual Interest Rates (in ALL)

	2009	2010	2011	2012	2013	2014				
Në përqindje						Jan	Feb	Mar	Apr	In percent
Norma e depozitave										Deposits rates
12-M	6.78	6.07	5.87	5.38	4.17	2.39	2.46	2.16	2.21	12-M
6-M	5.74	5.16	4.87	4.50	3.40	1.87	1.87	1.66	1.80	6-M
3-M	5.05	4.42	4.22	3.83	2.72	1.31	1.53	1.12	1.22	3-M
1-M	4.56	4.70	4.39	3.62	2.79	2.43	2.51	2.25	2.21	1-M
Norma e huasë										Lending rates
12-M	12.46	11.52	11.17	10.28	9.52	8.67	8.49	6.47	8.60	12-M
6-M	12.54	11.69	12.28	10.61	9.59	9.36	8.77	9.34	8.00	6-M
Norma e letrave me vlerë										Securities rates
Bono thesari 1/										Treasury bills 1/
3-M	6.30	5.29	5.31	5.03	3.40	3.36	3.24	3.14	-	3-M
6-M	7.52	6.41	6.23	5.65	3.54	3.71	3.52	3.40	3.32	6-M
12-M	9.14	7.09	6.95	6.37	3.66	3.82	3.79	3.66	3.56	12-M

Burimi : Banka e Shqipërisë

Source : Bank of Albania

Tab - 4 TREGUESIT FISKALË SIPAS BUXHETIT TË KONSOLIDUAR 2014

Fiscal indicators regarding consolidated budget of 2014

Të dhëna progresive (Progressive Data)

në milionë Lekë (in million Lek)

Nr.	E M È R T I M I	Janar January	Shkurt February	Mars March	Prill April	ITEMS
	TOTALI TË ARDHURAVE	27,774	53,273	82,107	116,161	TOTAL REVENUE
I.	Të ardhura nga ndihmat	624	1,658	2,991	3,507	Grands
II.	Të ardhura tatimore	24,326	47,226	73,627	103,682	Tax Revenue
II.1	Nga Tatimet dhe Doganat	17,534	35,349	56,298	77,924	From tax offices and customs
1	Tatimi mbi Vlerën e Shtuar	9,472	19,155	28,677	40,626	V.A.T
2	Tatimi mbi Fitimin	1,007	2,363	6,332	7,950	Profit Tax
3	Akcizat	1,616	3,660	6,110	9,083	Excise Tax
4	Tatimi mbi të Ardhurat Personale	2,569	4,576	6,444	8,716	Personal Income Tax
5	Taksa Nacionale dhe të tjera	2,482	4,806	7,494	9,842	National Taxes and others
6	Taksa Doganore	388	789	1,241	1,707	Customs Duties
II.2	Të ardhura nga Pushtetë Vendor	796	1,340	2,162	4,462	Revenues from Local Gov.
1	Taksë mbi Pasurinë (ndërtesat)	154	340	663	1,691	Property Tax
2	Taksë mbi Biznesin e vogël	304	329	350	379	Small Business Tax
3	Taksa Lokale	338	671	1,149	2,392	Local Taxes
II.3	Të ardh nga fondet speciale	5,996	10,537	15,167	21,296	Social ins. contributions
1	Sigurimi Shoqëror	5,257	9,209	12,860	18,429	Social Insurance
2	Sigurimi Shëndetsor	735	1,319	2,283	2,831	Health Insurance
3	Të ardhura për kompensim në vlerë të pronarëve	4	9	24	36	Revenues for property compensation
III.	Të ardhura Jotatimore	2,824	4,389	5,489	8,972	Nontax Revenue
1	Tran.Fitimi nga Banka e Shqipërisë	165	320	430	1,871	Profit transfer from BOA
2	Të ardhura nga Inst.Buxhetore	1,810	2,630	3,254	4,818	Income of budgetary institutions
3	Divalenti	498	498	498	498	Divident
4	Tarifat shërbimeve	139	404	612	842	Tariffs on services
5	Të tjera	212	537	695	943	Other/not allocated
	TOTAL I SHPENZIMEVE	24,963	54,269	88,415	122,526	TOTAL EXPENDITURE
I.	Shpenzime Korrente	24,285	51,451	77,884	103,308	Current Expenditures
I.1	Personell	5,645	11,394	17,268	23,174	Personnel expenditures
1	Paga	4,856	9,811	14,864	19,954	Wages
2	Kontributi për Sigurime Shoqërore	789	1,583	2,404	3,220	Social insurance contributions
I.2	Interesat	3,819	7,843	10,675	13,039	Interest
1	Të Brendshme	3,476	7,058	9,502	11,290	Domestic
2	Të Huaja	343	785	1,173	1,749	Foreign
I.3	Shpenzime Operative Mirëmbajtje	1,275	3,225	6,425	8,256	Operational & Maintenance
I.4	Subveclonet	58	112	265	310	Subsidies
I.6	Shpenzime për fonde speciale	9,440	20,875	31,372	42,422	Social insurance outlays
1	Sigurime Shoqërore	7,432	15,127	23,165	31,405	Social Insurance
2	Sigurime Shëndetsore	2,008	4,754	7,213	10,023	Health Insurance
3	Fondi i kompensimit te pronareve		994	994	994	Expenditures for Owners Compensation
I.7	Shpenzime për Buxhetin Vendor	1,214	3,120	5,041	7,535	Local budget expenditure
I.8	Shpenzime të tjera	2,834	4,882	6,838	8,572	Other expenditures
1	Pagesa e Papunesisë	112	198	294	387	Unemployment insurance benefits
2	Ndihma Ekonomike	2,721	4,684	6,544	8,170	Social assistance
5	Kompensimi i ish-të përndjekurve politike	300	300		15	Compensation for ex-political prisoners
III	Shpenzime Kapitale	678	2,818	10,531	11,466	Capital expenditures
1	Financimi Brendshëm		641	1,309	4,025	Domestically financing
2	Financimi Huaj	678	2,177	9,222	7,441	Foreign financed
	DEFICITI	2,811	-996	-6,308	-6,365	CASH BALANCE
	FINANCIMI DEFICITIT	-2,811	996	6,308	6,365	CASH BALANCE FINANCING
	Brendshëm	-2,179	1,745	1,959	5,673	Domestic
	Të ardhura nga privatizimi		1	1	2	Privatization receipts
	Hua-marrje e brendshme	3,473	4,696	8,647	11,026	Domestic new borrowing (net)
	Nacionale	3,482	4,707	8,660	11,048	Other
	Lokale	-9	-11	-13	-22	Foreign
	Të tjera	-5,652	-2,952	-8,208	-4,474	Other
	Depozitë e Qeverisë në Bankën e Shqipërisë	1,838	4,269	774	2,125	Government deposits into the Central Bank
	Të tjera	-7,489	-7,219	-8,978	-6,598	Other
	Depozita e ISSH dhe ISKSH	-3,545	-3,102	-3,585	-3,093	Deposits of Social and Health Insurance
	Mjete në ruajtje	6	57	23	120	Preservation stock
	Nénhua	314	369	552	916	On-Loan Principal
	Detyrim ndaj ISSH	-220	-99	-303	712	Liabilities to SSI
	Të tjera (detyrime të përkohshme)	-4,044	-4,444	-6,689	-450	Other-Float
	I huaj	-632	-749	1,366	617	Foreign
	Hua afatgjatë(e marrë)	198	534	3,153	3,996	Long-term foreign borrowing (gross)
	Nga e cila nënhua			1,665	1,642	
	Ndryshimi i gjendjes së arkës*	-142	-44	51	185	Change of stat. Account
	Ripagesat	-688	-1,385	-1,984	-7,399	Repayments

Burimi : Ministria e Financave

Source : Ministry of Finance

* "Change of stat. Account" stands for the change in Foreign Financing Deposit

* "Ndryshimi i gjendjes së arkës" përfaqëson ndryshimin e Depozitës së Financimeve të Huaja

Tab - 5

Tabela e investimeve 2014

Table of investments 2014

Të dhëna progresive (Progressive Data)

në milionë Lekë (in million Lek)

	Janar January	Shkurt Feb	Mars Mar	Prill Apr	
Financim i brendshëm	0	641	1,309	4,025	Domestic financing
Në %	0.00	22.75	12.43	35.10	In %
Financim i huaj	678	2,177	9,222	7,441	Foreign financing
Në %	100.00	77.25	87.57	64.90	In %
Totali	678	2,818	10,531	11,466	Total
Në %	100	100	100	100	In %

Burimi: Ministria e Financave

Source: Ministry of Finance

Tab - 6

TË ARDHURAT DOGANORE 2014 (CUSTOMS REVENUES 2014)

Të dhëna progresive (Progressive Data)

në milionë Lekë (in million Lek)

	Janar January	Shkurt Feb	Mars Mar	Prill April	
Taksë doganore	388	789	1,241	1,707	Customs Duties
TVSH	6,594	13,683	20,478	29,944	V.A.T
Akcizë	1,616	3,660	6,109	9,083	Excises
Të tjera	612	1,153	1,765	2,582	Others
TOTALI	9,210	19,285	29,593	43,316	Total

TË ARDHURAT TATIMORE 2013 (TAX REVENUE)

TVSH	2,879	5,472	8,199	10,650	V.A.T
Akciza	0	0	0	1	Excises
Tatim mbi fitimin	1,007	2,363	6,332	7,950	Profit Tax
Tatimi mbi të ardhurat personale	2,568	4,575	6,444	8,716	Personal income tax
Taksa nacionale dhe të tjera	1,870	3,653	5,729	7,260	National taxes
TOTALI	8,324	16,063	26,704	34,577	Total
TOTALI I PËRGJITHSHËM	17,534	35,348	56,297	77,893	OVERALL TOTAL

Burimi: Ministria e Financave

Source: Ministry of Finance

Tab - 7

DEFICITI DHE FINANCIMI PËR 2014

The Deficit and Its Financing for 2014

Të dhëna progresive (Progressive Data)

Në milionë lekë (In million Leks)

	Janar January	Shkurt Feb	Mars Mar	Prill April	
TË ARDHURAT	27,774	53,273	82,107	116,161	REVENUE
SHPENZIMET	24,963	54,269	88,415	122,526	EXPENDITURES
BILANCI FISKAL	2,811	-996	-6,308	-6,365	FISCAL BALANCE
FINANCIMI I BILANCIT FISKAL	-2,811	996	6,308	6,365	FINANCING
Financimi i brendshëm	-2,179	1,745	1,959	5,673	Domestic
a. Bono Thesari Neto	793	2,101	2,116	2,022	Treasury bills
b. Obligacione	3,000	2,606	6,544	9,026	Bonds
c. <i>Ndryshimi i gjëndjes së arkës</i>	<i>-1,707</i>	<i>1,167</i>	<i>-2,814</i>	<i>-968</i>	Chang.of stat. account
Depozita e qeverisë në BSH	1,838	4,269	771	2,125	Deposit of Government in B.O.A
Depozita e ISSH dhe ISKSH	-3,545	-3,102	-3,585	-3,093	Deposit of Social & Health Ins.
Mjete në ruajtje	6	57	23	120	Non-budget revenues
Të ardhura nga privatizimi	0	1	1	2	Privatization receipts
Të tjera detyrime (të përkohshme)	-3,950	-4,174	-6,440	1,178	Others
Huamarrje Brendshme Vendori	-9	-11	-13	-22	Local Borrowing
Financimi i jashtëm	-632	-749	1,366	617	Foreing
a. Hua afatgjatë	198	534	3,153	3,996	Long-term foreign borrowing (gross)
nga e cila: nën-hua	0	0	1,665	1,642	
b. <i>Ndryshimi I gjëndjes së arkës</i>	<i>-142</i>	<i>-44</i>	<i>51</i>	<i>185</i>	Chang. of stat. Account
Ripagesat	-688	-1,385	-1,984	-7,399	Repayments
Mbeshtetje Buxhetore	0	146	146	3,835	

Burimi: Ministria e Financave

Source: Ministry of Finance

Tab - 8

BILANCI I PAGESAVE

Balance of payments

Në milion Euro

In millions Euro

	Viti 2012	3M_I 2013	3M_II 2013	6M_I 2013	3M_III 2013	9M_2013	3M_IV 2013	Viti 2013	3M_I 2014	
Llogaria korente	-1,021.40	-228.80	-300.80	-529.60	-214.10	-743.70	-283.00	-1,026.70	-299.53	Current Account.
Bilanci tregtar	-1,999.20	-336.20	-399.00	-735.20	-439.20	-1,174.40	-554.90	-1,729.30	-356.14	Trade Balance.
Eksporti I mallrave fob	1,525.60	378.10	458.80	836.90	454.80	1,291.70	439.80	1,731.50	424.85	Merchandise Exports. Fob
Importi I mallrave fob	-3,524.80	-714.30	-857.80	-1,572.10	-894.00	-2,466.10	-994.70	-3,460.80	-780.99	Merchandise Imports. Fob
Bilanci i shërbimeve	195.20	-44.40	-37.20	-81.60	46.90	-34.70	43.60	8.90	-52.41	Services Balance.
Shërbimet Kredi	1,655.10	283.50	346.90	630.40	526.50	1,156.90	498.10	1,655.00	313.34	Services Credit
Shërbimet Debi	-1,459.90	-327.90	-384.10	-712.00	-479.60	-1,191.60	-454.50	-1,646.10	365.75	Services Debt
Bilanci i të ardhurave	-89.10	-9.70	-21.80	-31.50	15.60	-15.90	7.50	-8.40	-31.29	Balance of Incomes
Të ardhurat Kredi	204.30	42.20	47.10	89.30	52.20	141.50	51.80	193.30	29.12	Income Credit
Të ardhurat Debi	-293.40	-51.90	-68.90	-120.80	-36.60	-157.40	-44.30	-201.70	-60.41	Income Debt
Bilanci i transfertave	871.70	161.50	157.20	318.70	162.60	481.30	220.80	702.10	140.31	Balance of Transfers
Transferta private	846.70	159.90	149.80	309.70	159.10	468.80	212.60	681.40	167.57	Private Unrequired Transfers
Transferrat shtetërore	25.00	1.60	7.40	9.00	3.50	12.50	8.20	20.70	-27.26	Official Unrequired Transfers
Llogaria kapitale	81.30	9.70	4.80	14.50	15.00	29.50	18.20	47.70	22.53	Capital Account
Llogaria financiare	786.00	183.10	321.90	505.00	66.30	571.30	196.80	768.10	230.96	Financial Account
Investime direkte	727.20	194.10	239.30	433.40	266.40	699.80	193.30	893.10	216.75	Direct Investment
Investime portofoli	-24.50	-22.40	-100.20	-122.60	-4.20	-126.80	23.10	-103.70	-3.08	Portofolio Investment
Kapitale të tjera	95.90	15.30	182.90	198.20	-192.40	5.80	-19.60	-13.80	17.29	Other Capital
Gabime dhe harresa neto	231.00	12.40	60.50	72.90	167.30	240.20	75.10	315.30	8.87	Net errors and omissions
Bilanci i përgjithshëm	-77.20	-23.6	86.4	62.80	34.50	97.30	7.10	104.40	-37.17	Overall Balance
Rezervat	-77.20	23.60	-86.40	-62.80	-34.50	-97.30	-7.10	-104.40	-37.17	Reserve Assets
Përdor kred & huash nga FMN	-12.60	-3.90	-0.10	-4.00	-3.50	-7.50	-0.30	-7.80	-3.17	Use of Fund Credit and Loans

Burimi : Banka e Shqipërisë

Source : Bank of Albania

Tab - 9 MJETET VALUTORE NETO
 Net Foreign Assets

Në milionë Lekë Fundi i periudhes	2009	2010	2011	2012	2013	2014				Millions of Lek End of Period
						Janar Jan	Shkurt Feb	Mars Mar	Prill Apr	
Mjetet valutore neto	214,466.7	252,827.9	255,657.9	266,540.0	274,198.1	275,373.6	270,654.4	269,785.3	265,906.0	Net Foreign assets
Predendime ndaj jorezidentëve	236,223.3	274,628.2	276,475.7	288,142.1	294,111.3	295,512.5	290,692.1	290,191.8	289,790.0	Claims on non-residents
Minus: Detyrime ndaj jorezidentëve	21,756.6	21,800.3	20,817.8	21,602.1	199,13.2	20,138.9	20,037.7	20,406.5	23,884.0	Minus: Liabilities to non-residents
Mjetet e brendshme	105,263.2	72,244.4	84,492.3	78,858.1	67,841.8	65,447.6	67,580.0	67,389.1	74,557.8	Domestic Assets
Pretendimet neto ndaj qeverisë qendrore	71,369.7	57,937.1	57,098.0	55,145.6	44,503.1	43,451.9	45,018.8	41,516.3	46,049.0	
Pretendimet ndaj qeverisë qendrore	82,289.4	66,928.8	67,590.8	68,057.8	66,768.8	65,104.8	65,050.2	65,475.8	68,063.9	Net Claims on Central Government
Minus: Detyrime ndaj qeverisë qendrore	10,919.7	8,991.7	10,492.8	12,912.2	22,265.7	21,652.9	20,031.4	23,959.5	22,014.9	Minus: Due to Central Government
Pretendime ndaj korporatave të tjera depozituese	32,372.6	12,535.6	25,485.8	21,800.8	21,502.9	20,164.6	20,743.2	24,060.5	26,705.2	Claims on other depository corporations
Pretendime ndaj korporatave të tjera financiare	-	-	-	-	-	-	-	-	-	Claims on other financial corporations
Pretendime ndaj korporatave jofinanciare publike	-	-	-	-	-	-	-	-	-	Claims on public non-financial corporations
Pretendime ndaj korporatave të tjera jofinanciare	-	-	-	-	-	-	-	-	-	Claims on other non-financial corporations
Pretendime ndaj sektorëve të tjerë rezidentë	1,520.9	1,771.7	1,908.5	1,911.7	18,358.8	1,831.1	1,818.0	1,812.3	1,803.6	Claims on other resident sectors
Baza Monetare	284,839.7	283,453.5	289,809.0	297,721.9	308,073.7	305,263.0	303,750.8	302,860.5	308,902.7	Monetary Base
Depozita të papërfshira në paranë e gjerë	709.9	625.3	2,432.0	1,125.1	787.9	985.2	964.3	832.6	1,067.5	Deposits not included in broad money
Huatë	-	-	-	-	-	-	-	-	-	Loans
Llogari të pagueshme	720.6	797.9	901.1	1,306.1	1,309.8	1,322.4	1,340.5	1,360.5	3.2	Other accounts payable
Të tjera neto	-6,537.2	-12,051.3	-12,984.4	-14,702.6	-14,102.8	-14,307.3	-14,561.9	-14,637.4	-14,613.2	Other items net
Aksione	39,997.0	52,246.7	59,992.0	59,947.5	45,971.3	47,557.9	46,740.8	46,758.3	45,103.5	Shares and other equity

Burimi : Banka e Shqipërisë

Source : Bank of Albania

Tab - 10 KREDIA PËR EKONOMINË
 Credit to Economy

Në milion Lekë Fundi i periudhës	2009	2010	2011	2012	2013	2014				Million of Lek End of Period
						Janar Jan	Shkurt Feb	Mars Mar	Prill Apr	
Totali i kredisë	440,397.4	483,044.8	541,899.9	554,732.2	547,927.6	544,569.6	540,743.1	544,879.4	542,911.0	Total Credit
Kredia për qeverinë lokale	-	-	147.20	193.9	256	249.3	247.7	247.3	240.5	Credits to local Government
Në Lekë	-	-	147.20	193.9	256	249.3	247.7	247.3	240.5	in Lek
Në valutë	-	-	-	-	-	-	-	-	-	in Foreign Currency
Kredia për korporatat Jofinanciare publike	12,056.3	9,373.9	18,678.5	23,780.7	24,961	25,002.0	24,831.1	24,878.4	24,801.9	Credits to Public Non-financial Corporations
Në Lekë	6,323.5	5,022.9	8,446.2	18,474.3	20,251.4	20,270.8	20,157.6	20,199.5	20,131.0	in Lek
Në valutë	5,732.8	4,351.0	10,232.3	5,306.4	4,709.6	4,731.2	4,673.5	4,678.9	4,670.9	in Foreign Currency
Kredia për korporatat Jofinanciare private	275,479.8	315,879.1	364,373.9	370,993.0	363,541.2	361,084.8	357,778.9	361,031.1	359,716.3	Credits to other Non-financial Corporations
Në Lekë	70,353.3	83,234.9	108,321.7	121,808.7	122,944.7	121,170.3	121,699.3	122,944.7	122,986.9	in Lek
Në valutë	205,126.5	232,644.2	256,052.2	249,184.3	240,596.5	239,914.5	236,079.6	238,086.4	236,729.4	in Foreign Currency
Kredia për korporatat e tjera financiare	6,032.3	8,704.5	9,841.9	10,162.9	9,578.2	9,299.3	9,157.3	9,299.7	8,875.5	Credits to Other Financial Corporations
Në Lekë	816.3	2,957.0	3,364.2	4,031.7	4,238.4	4,077.7	3,883.2	4,144.4	3,829.5	in Lek
Në valute	5,216.0	5,747.5	6,477.7	6,131.2	5,339.8	5,221.6	5,274.1	5,155.3	5,046.0	in Foreign Currency
Pretendime për sektorë të tjerë rezidentë	146,829.0	149,087.3	148,858.4	149,601.7	149,591.2	148,934.2	148,728.1	149,422.9	149,276.8	Claims to other Resident Sectors
Në Lekë	62,986.8	65,897.5	68,499.9	70,614.1	72,242.5	71,991.3	72,060.1	72,703.0	73,077.4	in Lek
Në valutë	83,842.3	83,189.8	80,358.5	78,987.6	77,348.7	76,942.9	76,668.0	76,719.9	76,199.4	in Foreign Currency

Burimi : Banka e Shqiperisë

Source : Bank of Albania

Tab - 11

OFERTA E PARASË

Money Supply

Mujo-Monthly

Në milion Lekë Fundit i periudhës	2009	2010	2011	2012	2013	2014				Millions of LEK End of Period
						Janar Jan	Shkurt Feb	Mars Mar	Prill Apr	
Baza monetare	284,839.7	283,453.5	289,809.5	297,721.9	308,073.7	305,263.0	303,750.8	302,860.5	308,902.7	Base Money
Ndryshimi vjetor në %	4.8	-0.5	5.4	2.7	3.5	7.0	6.8	5.8	5.1	Y/Y change in %
Paraja jashtë korporatave depozituese	209,043.8	195,059.0	194,923.4	192,705.1	198,892.7	195,004.0	194,266.0	193,567.6	193,455.8	Currency Outside Depository
Ndryshimi vjetor në %	6.8	-6.7	-0.1	-1.1	3.2	5.6	4.9	3.6	1.8	Y/Y change in %
Depozita	662,425.7	785,225	875,230	930,703	950,088.4	949,980.1	946,301.8	949,976.8	948,127.9	Deposits
Ndryshimi vjetor në %	6.9	18.5	10.5	6.3	2.1	2.3	1.4	1.9	0.5	Y/Y change in %
Agregati M1	284,505.6	275,427.3	276,898.3	281,246.6	295,876.5	291,905.9	292,215.1	293,765.6	296,125.3	M1 Aggregate
Ndryshimi vjetor në %	0.6	-3.2	0.5	1.6	5.2	9.0	8.0	6.9	5.6	Y/Y change in %
Agregati M2	578,181.5	604,517.3	647,007.8	669,577.1	693,172.2	687,566.0	687,588.6	684,555.7	685,768.5	M2 Aggregate
Ndryshimi vjetor në %	4.2	4.6	7.0	3.5	3.5	4.1	3.2	2.3	1.1	Y/Y change in %
Agregati M3	871,469.5	980,283.9	1,070,153.7	1,123,407.8	1,148,980.9	1,144,984.2	1,140,567.8	1,143,544.4	1,141,583.8	M3 Aggregate
Ndryshimi vjetor në %	6.8	12.5	9.2	5.0	2.3	2.8	2.0	2.2	0.7	Y/Y change in %
Burimet e bazës monetare										Monetary Base sources
Mjetet e huaja neto	214,466.8	252,827.8	255,657.9	266,540.0	274,198.1	275,373.6	270,654.4	269,785.3	265,906.0	Net foreign assets
Mjetet e brendshme neto	105,263.2	72,244.3	84,492.3	78,858.1	67,841.8	65,447.6	67,580.0	67,389.1	74,557.8	Domestic assets
Pretendimet ndaj qeverisë qendrore neto	71,369.8	57,937.1	57,098.1	55,145.6	44,503.1	43,451.9	45,018.8	41,516.3	46,049.0	Net Claims on central government
Pretendimet ndaj korporatave të tjera depozituese	32,372.6	12,535.6	25,485.8	21,800.8	21,502.9	20,164.6	20,743.2	24,060.5	26,705.2	Claims on other depository corporations

Burimi : Banka e Shqipërisë

Source : Bank of Albania

Tab - 12

DEPOZITAT

Deposits

Mujor-Monthly

Në milionë Lekë Fundi i periudhës	2010	2011	2012	2013	2014				Millions of Leks End of Period
					Janar Jan	Shkurt Feb	Mars Mar	Prill Apr	
Në lekë	409,459	452,085	476,872	494,279.5	492,562	493,323	490,988	492,313	In national currency
Depozitat e transferueshme +Depozita me likuiditet të lartë (depozita pa afat)	80,369	81,975	88,541	96,983.9	96,902	97,949	100,198	102,669	Transferable deposits+Liquid deposits
Qeveria lokale	948.1	1,157.4	1,059.7	1,305.0	1,595.0	1,525.8	1,593.4	1,518.8	Local governments
Korporata jofinanciare publike	7,134.0	7,303.4	7,168.0	6,108.2	7,194.9	6,758.6	6,989.0	6,329.8	Public non-financial corporations
Korporata të tjera financiare	920.6	532.5	1,789.2	937.0	728.5	838.7	585.2	644.6	Other financial corporations
Korporata të tjera jofinanciare	22,505.0	20,681.5	24,716.6	24,244.0	22,288.2	23,130.7	24,941.9	26,510.8	Other non-financial corporations
Sektorë të tjerë rezidentë	48,860.8	52,300.1	53,807.9	64,389.7	65,095.4	65,695.3	66,088.6	67,665.4	Other resident sectors
Depozita të tjera	329,090	370,110	388,331	397,295.6	395,660	395,374	390,790	389,643	Other deposits
Qeveria lokale	55.1	109.6	19.4	57.1	60.8	59.5	40.2	41.1	Local governments
Korporata jofinanciare publike	3,054.3	2,608.9	1,715.4	1,257.8	659.7	2,242.6	1,975.0	2,024.1	Public non-financial corporations
Korporata të tjera financiare	1,773.4	1,423.5	2,224.4	2,556.5	3,619.2	2,079.2	1,829.3	3,280.6	Other financial corporations
Korporata të tjera jofinanciare	8,316.8	11,292.5	10,954.1	14,523.4	14,577.4	15,042.6	13,900.8	14,837.7	Other non-financial corporations
Sektorë të tjerë rezidentë	315,890.5	354,675.1	373,417.3	378,900.8	376,742.9	375,949.6	373,044.7	369,459.7	Other resident sectors
Në valutë	375,767	423,146	453,831	455,808.9	457,418	452,979	458,989	455,815	In foreign currency
Qeveria lokale	493.0	280.5	44.5	372.6	254.3	229.1	80.2	69.8	Local governments
Korporata jofinanciare publike	6,201.0	5,242.2	4,011.2	4,486.2	4,892.6	4,670.0	5,181.1	4,852.1	Public non-financial corporations
Korporata të tjera financiare	8,572.0	6,022.3	6,303.3	6,673.1	5,435.3	5,031.1	5,132.0	5,222.3	Other financial corporations
Korporata të tjera jofinanciare	57,382.9	54,418.4	46,867.5	49,382.3	50,422.4	48,444.0	53,151	51,836.8	Other non-financial corporations
Sektorë të tjerë rezidentë	303,117.7	357,182.4	396,604.2	394,894.7	396,413.5	394,605.0	395,444.0	393,834.3	Other resident sectors
Total	785,225	875,230	930,703	950,088.4	949,980	946,302	949,977	948,128	Total
Qeveria lokale	1,496.2	1,547.5	1,123.6	1,735	1,910.1	1,814.4	1,713.8	1,629.7	Local governments
Korporata jofinanciare publike	16,389.3	15,154.5	12,894.6	11,852.2	12,747.2	13,671.2	14,145.1	13,206.0	Public non-financial corporations
Korporata të tjera financiare	11,266.0	7,978.3	10,316.9	10,166.6	9,783.0	7,949.0	7,546.5	9,147.5	Other financial corporations
Korporata të tjera jofinanciare	88,204.7	86,392.4	82,538.2	88,149.7	87,288.0	86,617.3	91,994.1	93,185.3	Other non-financial corporations
Sektorë të tjerë rezidentë	667,869.0	764,157.6	823,829.4	838,185.2	838,251.8	836,249.9	834,577.3	830,959.4	Other resident sectors

Burimi : Banka e Shqipërisë

Source : Bank of Albania

Tab - 13

BILANCI I PËRMBLEDHUR I BSH
 Consolidated BoA Balance sheet

Në milion Lekë Fundi i periudhës	2009	2010	2011	2012	2013	2014				Millions of Lek End of period
						Janar Jan	Shkurt Feb	Mars Mar	Prill Apr	
AKTIVET	359,552	368,032	384,581	394,834	398,814	397,207	393,089	396,402	401,177	ASSET
Total	62,644	50,480	48,572	48,288	40,652	41,654	40,525	41,763	45,590	Total
Mbajtjet e SDR	7,546.1	8,126.9	8,226.5	8,789.7	10,508.0	17,060	18,008	17,844	21,445	SDR holdings
Arka në valutë	705.8	647.0	59.8	67.5	57.3	40	40	52.3	35	Foreign currency
Depozitat	54,392	41,705.7	40,286	39,431.1	30,086.2	24,553	22,477	23,867.2	24,111	Deposits
Letrat me vlerë të ndryshme nga aksionet	243,143	280,301	284,210	294,007	308,387	308,526	304,427	302,589.8	297,367	Securities other than shares
Jorezident	165,853.4	215,901.8	219,718.8	229,313.1	243,178.6	243,467	239,599	237,439	233,522	nonresidents
Qeveria qendrore	77,289.4	64,399.2	64,490.8	64,694.1	65,208.4	65,059	64,828	65,151.2	63,845	central government
Huatë	33,885	14,302	27,388	23,707	23,333	21,989	22,556	25,867	28,503	Loans
Qeveria qendrore	-	-	-	-	-	-	-	0	-	Central Government
Korporata të tjera depozituese	32,371.7	12,534.8	25,485.4	21,800.2	21,502.3	20,164	20,743	24,061	26,705	Other depository corporations
Sektorë të tjerë rezidentë	1,513.5	1,767.3	1,902.8	1,906.5	1,830.9	1,825	1,813	1,806.3	1,798	Other resident sectors
Derivatet financiare	10.7	81.4	35.3	14.2	31.5	21	15	26.5	22	Financial derivatives
Llogari të arketueshme	13,279.2	10,748.3	11,295.9	14,129.2	11,994.1	10,597	10,953	11,469.1	15,049	Receivable accounts
Mjetet jofinanciare	6,590.9	12,119.1	13,080.0	14,688.0	14,416.4	14,420	14,614	14,686.7	14,646	Nonfinancial assets
DETYRIMET	359,552	368,032	384,581	394,834	398,814	397,207	393,090	396,402	401,177	LIABILITIES
Total	216,768	202,644	203,009	201,086	208,042	206,470	203,880	203,391	203,087	Total
Para në qarkullim	216,767.6	202,386.7	202,906.6	200,898.7	207,792.7	203,946	203,205	203,058	201,703	Currency in Circulation
Depozitat e përfshira në paranë e gjerë	0.6	256.8	102.8	187.3	249.7	2,524	675	333.5	1,384	Deposits included in broad money
Depozita të papërfshira në paranë e gjerë	87,661	98,842	108,017	120,691	132,765	131,075	130,454	133,847.8	142,285	Deposits excluded from broad money
Jorezident	7,981.6	8,440.3	8,318.7	10,042.9	9,706.5	9,665	9,608	9,608	13,417	Nonresidents
Qeveria qendrore	10,897.5	8,966.2	10,465.6	12,887.1	22,239.2	21,632	20,010	23,938.1	21,985	Central government
Korporata të tjera depozituese	68,071.5	80,810.0	88,570.2	97,054.7	100,031.3	98,793	99,871	99,469.3	105,815	Other depository corporations
Korporata të tjera jofinanciare	17.0	14.9	20.5	37.2	62.5	65	66	68.4	70	Other nonfinancial corporations
Sektorë të tjerë rezidentë	692.9	610.4	641.5	669.2	725.4	920	898	764.2	998	Other resident sectors
Huatë	1,269	5,921	4,852	3,871	2,919	2,866	2,627	2,573.1	2,553	Loans
Jorezidentët	1,269.2	5,920.6	4,852.0	3,870.7	2,919.3	2,866	2,627	2,573	2,553	Nonresidents
Qeveria qendrore	-	-	-	-	-	-	-	0.0	-	Central Government
Korporata të tjera depozituese	-	-	-	-	-	-	-	-	-	Other depository corporations
Llogari të pagueshme	6,903.5	936.4	1,064.3	1,680.5	1,828.3	1,839	2,115	2,524	845	Other accounts payable
Alokimi i SDR	6,954.1	7,439.5	7,647.1	7,557.9	7,287.5	7,399	7,274	7,308	7,303	SDR allocation
Aksione dhe instrumenta të tjerë	39,997	52,249.7	59,992	59,947.5	45,971.3	47,558	46,741	46,758	45,104	Shares and other equity

Burimi : Banka e Shqipërisë

Source : Bank of Albania