



**REPUBLIKA E SHQIPËRISË**  
**MINISTRIA E FINANCAVE**  
DREJTORIA E MAKROEKONOMISË

# **EKONOMIA DHE BUXHETI**



**SHKURT, 2013**

# Raporti Mujor

Shkurt, 2013

Kontakt:

Telefon: ++355 (4) 228 1009

e-mail: [elami@minfin.gov.al](mailto:elami@minfin.gov.al)

[www.minfin.gov.al](http://www.minfin.gov.al)

## PËRMBAJTJA

VEÇORITË KRYESORE.....	2
ZHVILLIMET EKONOMIKE.....	3
1. Indeksi i Çmimeve të Konsumit	3
2. Kursi mesatar i këmbimit	4
3. Ecuria e Normave të Interesit të Depozitave dhe Huave	5
4. Bilanci i Pagesave	6
5. Mjetet Valutore Neto të Sistemit Bankar	7
6. Kredia për Ekonominë	8
7. Oferta e Parasë	8
8. Depozitat sipas Burimeve	9
SEKTORI FISKAL .....	10
1. Buxheti i Konsoliduar	10
2. Të Ardhurat sipas Burimeve	11
ANEKSI STATISTIKOR .....	12

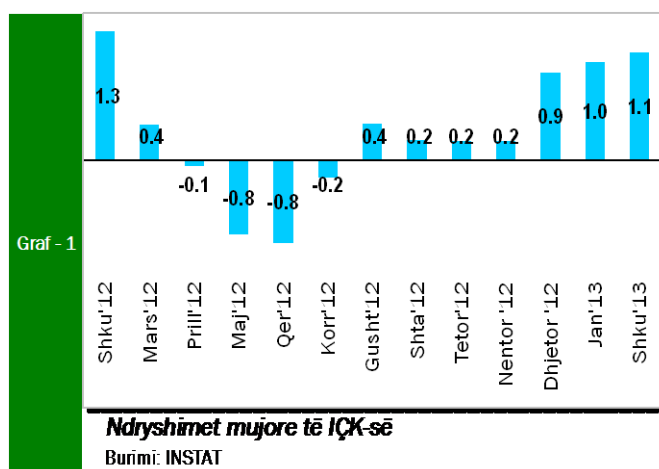
## VEÇORITË KRYESORE

- *Indeksi i çmimeve të konsumit* në muajin Shkurt 2013 arriti në 116.50 përqind;
- *Norma vjetore e inflacionit* për muajin Shkurt ishte 2.5 përqind;
- *Kursi mesatar i këmbimit të monedhës vëndase me dy monedhat kryesore të huaja* për muajin Shkurt 2013 ishte 104.61 lekë për dollarë dhe 139.75 lekë për euro;
- *Normat e interesit të depozitave në lekë gjatë muajit Shkurt* shënuan kuotat 5.25 për ato 12-Mujore, 4.25 për 6 Mujoret dhe 3.71 përqind për depozitat 3 Mujore dhe 3.09 për depozitat 1 Mujore;
- *Normat e interesit për huatë në lekë* ishin 11.57 përqind për huatë 12 mujore dhe 11.13 për ato 6 mujore;
- *Oferta totale e parasë, e matur nga agregati M3*, arriti në 1,118.3 miliardë lekë në muajin Shkurt, duke shënuar një rritje prej rreth 4.8 përqind, krahasuar me të njëjtën periudhë të një viti më parë;
- *Bilanci i pagesave për gjithë vitin 2012* rezultoi me një sufiçit të përgjithshëm prej 77.2 milionë euro;
- *Situata Buxhetore* për periudhën Janar - Shkurt 2013 rezultoi me një defiçit të përgjithshëm prej rreth 7.4 miliardë lekë;
- *Të ardhurat gjithsej të realizuara gjatë periudhës Janar - Shkurt 2013*, arritën në rreth 49.7 miliardë lekë, ose rreth 101.5 përqind e planit për periudhën;
- *Shpenzimet gjithsej gjatë të njëjtës periudhë*, arritën në rreth 57.1 miliardë lekë, ose rreth 93.7 përqind e shpenzimeve të planifikuara për periudhën;

## ZHVILLIMET EKONOMIKE

### 1. Indeksi i Çmimeve të Konsumit

Indeksi i Çmimeve të Konsumit (IÇK) për muajin Shkurt 2013 pësoi një rritje prej 1.1 përqind krahasuar me muajin Janar'12, kur ky indeks shënonte një rritje 1.0 përqind, krahasuar me muajin paraardhës ndërsa gjatë muajit Dhjetor'12 ky indeks ishte 0.9 përqind më i lartë se muaji Nëntor'12. Ndryshimet respektive në të njëjtët muaj të një viti



më parë ishin +2.5 përqind, +2.7 përqind dhe +2.4 përqind. Rënia me e madhe mujore, gjatë muajit Shkurt u konstatua në grupin “Veshje dhe Këpucë” me 3.2 përqind. Pësha specifike relativisht e ulët që zë ky grup në shportën e mallrave të konsumit, bën që ndryshimet e çmimeve për këtë grup të kenë efekte minimale mbi normën e inflacionit (rreth -0.1 pikë përqindje).

Norma vjetore e inflacionit në muajin Shkurt arriti në 2.5 përqind duke qëndruar brënda objektivit të

Bankës së Shqipërisë. Ndryshimet vjetore të indeksit të çmimeve të konsumit, në përqindje, për vitet 2012 dhe 2013 paraqiten në tabelën 1.

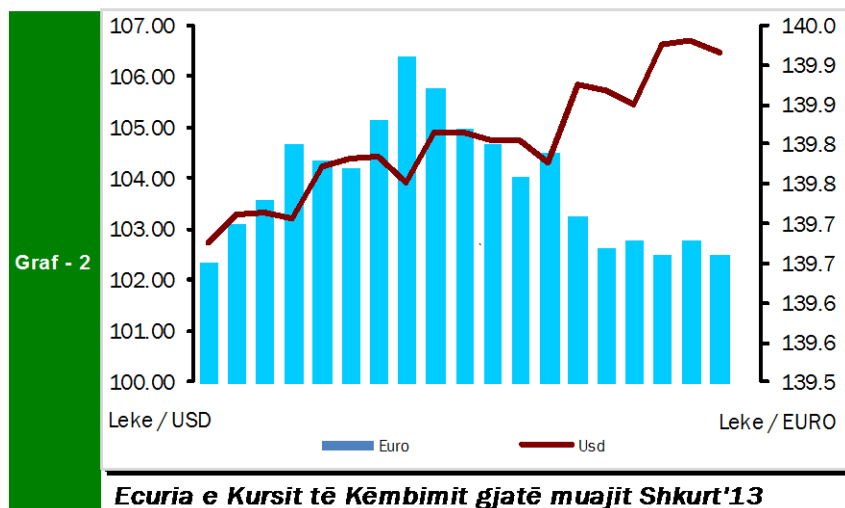
**Tab - 1** Ndryshimi vjetor i Indeksit të Çmimeve të Konsumit (në %)

VITI	Janar	Shkurt	Mars	Prill	Maj	Qershor
2012	1.6	0.6	1.0	1.6	1.9	2.2
2013	2.7	2.5				
VITI	Korrik	Gusht	Shtator	Tetor	Nëntor	Dhjetor
2012	2.7	2.8	2.6	2.4	2.5	2.4
2013						

Burimi: INSTAT

## 2. Kursi mesatar i këmbimit

Kursi mesatar i këmbimit të lekut kundrejt Euros në muajin Shkurt 2013, arriti në 139.75 Lekë/Euro, duke shënuar një rritje të lehtë të 0.19 përqind krahasuar me një muaj më parë. Në fund të muajit Shkurt një euro u këmbye me 139.66 lekë. Kursi mesatar i këmbimit të lekut kundrejt dollarit amerikan në muajin Shkurt 2013, arriti në 104.61



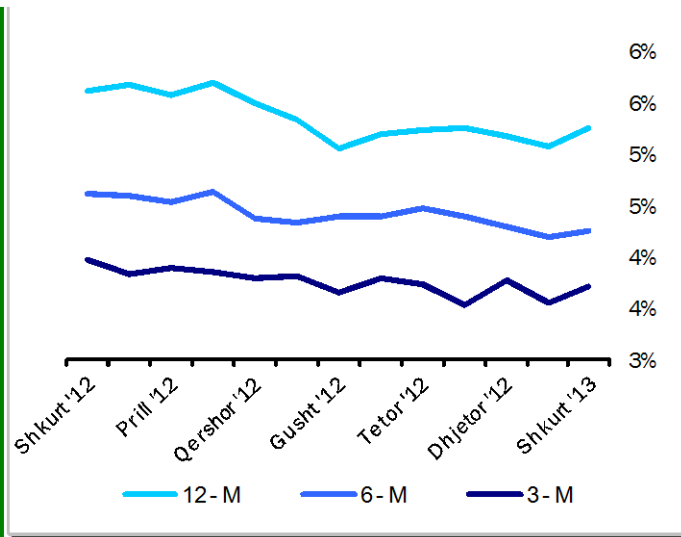
lekë/dollarë duke shënuar një rënie prej -0.33 përqind kundrejt muajit Janar'13. Në fund të muajit Shkurt, kursi i këmbimit për dollarin amerikan arriti në nivelin 106.48 lekë/dollarë. Në krahasim me muajin Shkurt të vitit të kaluar rezultoi se monedha shqiptare

është vlerësuar (mesatarisht) ndaj dollarit amerikan në masën 0.67 përqind, ndërsa është zhvlerësuar kundrejt monedhës europiane, Euro, me 0.29 përqind. Nënçmimi dhe mbiçmimi i lekut, kundrejt dy monedhave kryesore, monedhës europiane Euro dhe monedhës amerikane, në rradhë të parë është i lidhur me ecurinë e tyre në tregjet monetare ndërkombëtare, duke reflektuar sjelljen e tyre në tregun e brendshëm monetar. Kursi i këmbimit të euros me dollarin amerikan pësoi një rënie mesatare duke arritur në rreth 0.749 euro/dollarë.

Ndër faktorët e brendshëm që kanë ndikuar në ecurinë e monedhës vendase gjatë këtij muaji përmendim: ruajtjen e ritmeve pozitive të ekonomisë në vend, efikasitetin e politikës fiskale, efikasitetin në politikën monetare dhe në operacionet ndërbankare të ndërmarrura nga Banka e Shqipërisë, etj.

### 3. Ecuria e Normave të Interesit të Depozitave dhe Huave

Graf - 3

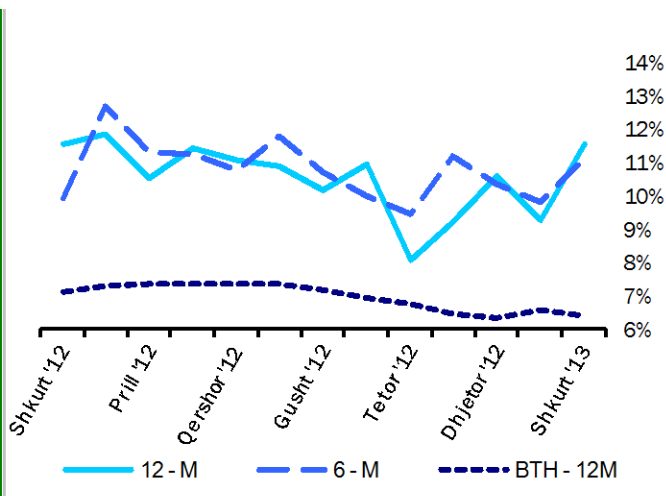


**Normat e interesit për depozitat (%)**

më parë, kanë pësuar rënie normat e interesit të depozitave për të gjitha afatet e maturimit 12, 6, 3 dhe 1-mujore.

Gjatë muajit Shkurt 2013, normat e interesit të depozitave 12-mujore në lekë arritën kuotën e 5.25 përqind, duke shënuar një rritje me 0.18 pikë përqind krahasuar me muajin Janar 2013. Rritje për këtë muaj kanë pësuar depozitat me afatet e maturimit 1 mujore me 0.34 pikë përqind krahasuar me muajin paraardhës, ato me afat 3 mujor me 0.15 pikë përqind si dhe ato 6 mujore me 0.05 pikë përqind. Krahasuar me të njëjtën periudhë të një viti

Graf - 4



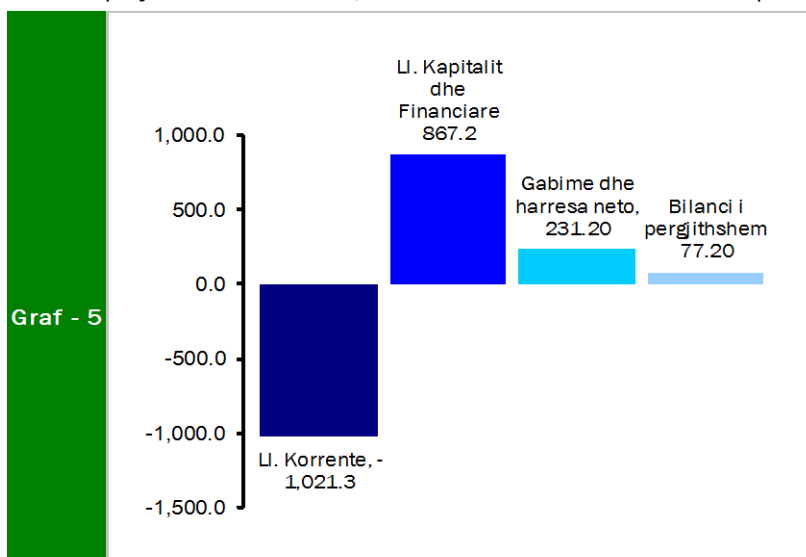
**Normat e interesit për huatë**

Normat e interesit të bonove të thesarit gjatë muajit Shkurt 2013, për bonot me maturim 12 dhe 6 mujore ishin përkatësisht 6.38 përqind, 6.00 përqind. Gjatë këtij muaji vihet re një rënie e lehtë në Yield-et e bonove të thesarit për afatet e maturimit 12 - mujore dhe 6-mujore me respektivisht 0.18 dhe 0.08 pikë përqindje.

Interesi i huave 12-mujore gjatë muajit Shkurt pësoi një rritje me 2.31 pikë përqindje, duke arritur në 11.57 përqind nga 9.26 përqind që ishte në muajin Janar. Për këtë muaj norma e interesit të huave 6-mujore pësuan një rritje me 1.33 pikë përqindje krahasuar me një muaj më parë. Interesi i huave 6-mujore për muajin Shkurt arriti në 11.13 përqind.

## 4. Bilanci i Pagesave

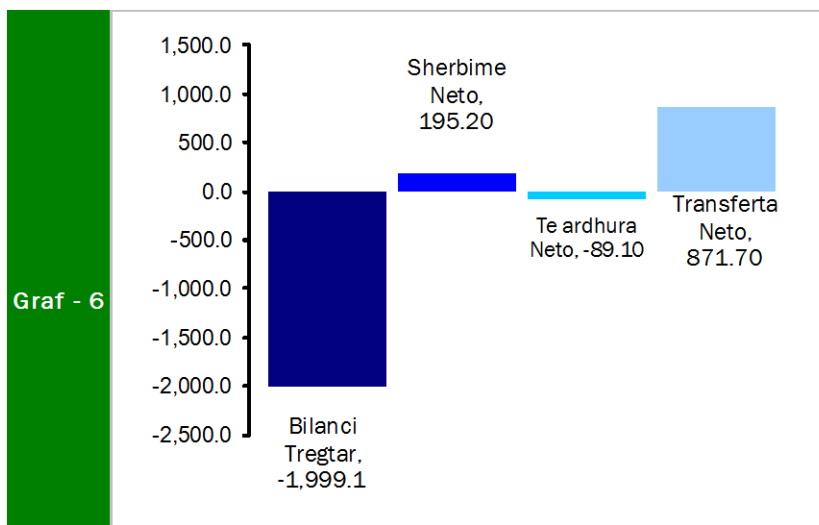
Bilanci i pagesave për periudhën Janar – Dhjetor 2012 regjistroi një sufiçit të përgjithshëm prej 77.2 milionë euro, karakteristika strukturore e të cilit paraqitet në grafikun 5.



**Bilanci i Pagesave 3-M IV 2012**

Burimi: Banka e Shqipërisë

Kompozicioni i deficietit të llogarisë korente prej -1021.3 milion euro i shprehur sipas elementëve kryesorë përbërës (në terma neto) për periudhën Janar'12 - Dhjetor'12 rezultoi: (i) bilanci tregtar -1,999.1 mln euro, (ii) shërbime neto 195.2 mln euro, (iii) të ardhura neto -89.1 mln euro, (iv) transferata neto 871.7 mln euro. Kjo strukturë në mënyrë vizuale paraqitet në grafikun 6.



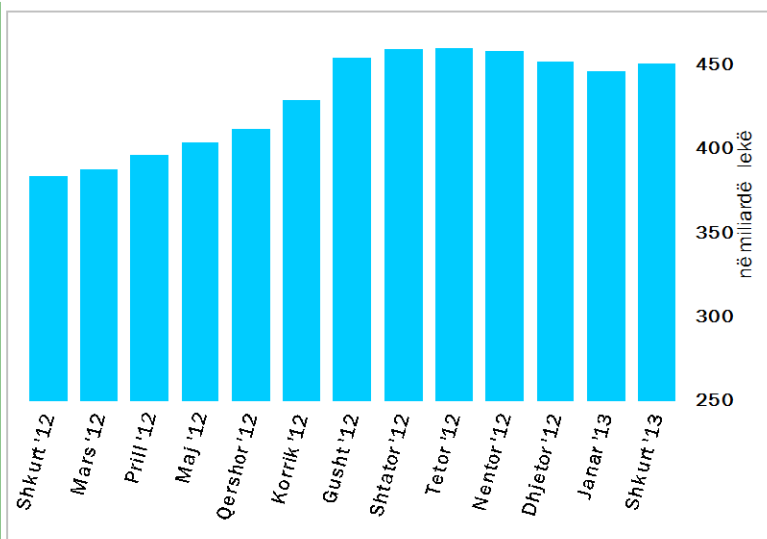
**Llogaria Korente 3-M IV 2012**

Burimi: Banka e Shqipërisë

## 5. Mjetet Valutore Neto të Sistemit Bankar

Gjatë muajit Shkurt 2013, sistemi bankar ka shënuar rritje të mjeteve valutore neto (M.V.N), në rreth 66,103.7 milionë lekë krahasuar me Shkurtin e vitit 2012. Kjo rritje ka ardhur si pasojë e rritjes të mjeteve valutore neto në Bankën e Shqipërisë me rreth 6,062.2 milionë lekë dhe të rritjes së mjeteve valutore neto të bankave të nivelit të dytë, me rreth 60,041.5 milionë lekë.

Graf - 7

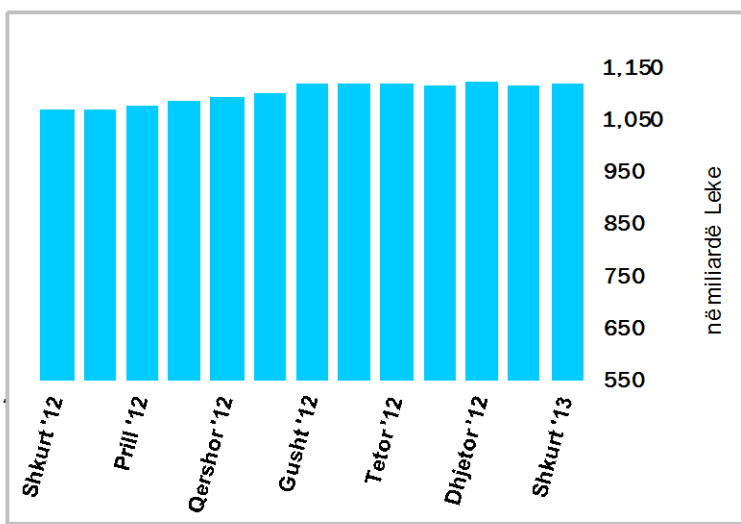


**Ecuria e M.V.N. te sistemit në Shkurt'12- Shkurt'13**

Burimi: Banka e Shqipërisë

Në muajin Shkurt'13 sistemi bankar rezulton me një rritje prej 4,512.6 milionë lekë në mjetet valutore neto, krahasuar me muajin Janar'13, rritje e cila erdhi si rezultat i rritjes së nivelit të mjeteve valutore neto në Bankën e Shqipërisë, me rreth 2,565.2 milionë lekë dhe e rritjes së mjeteve valutore neto të bankave të nivelit të dytë me rreth 1,947.4 milionë lekë.

Graf-8



**Agregati Monetarë (M3)**

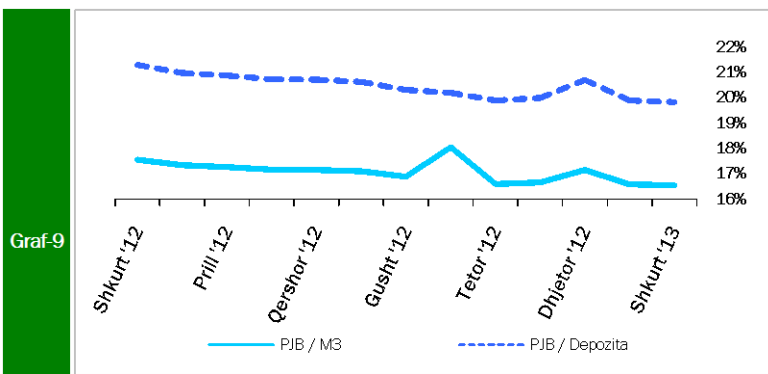
Burimi: Banka e Shqipërisë

## 6. Kredia për Ekonominë

Teprica e kredisë për ekonominë për muajin Shkurt 2013 arriti në 551.6 miliardë lekë. Rënia e tepricës së kredisë, krahasuar me fund vitin 2012 shënoi vlerën 3.13 miliardë lekë, me një rënie prej rreth 0.56 përqind. Nga struktura e tepricës së kredisë sipas monedhave vazhdon të mbizotërohet nga kredia në valutë, duke përbërë rreth 61.58 përqind të totalit të tepricës së kredisë me rreth 339.7 miliardë lekë. Këtë muaj pesha specifike e kredive për individët, arriti në nivelin 26.84 përqind.

## 7. Oferta e Parasë

Oferta e parasë (e matur me M3), për muajin Shkurt ka shënuar një rritje krahasuar me

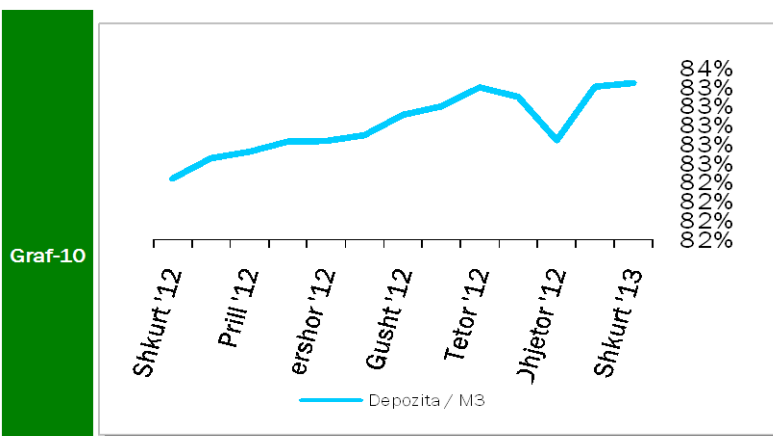


**Raporte të parase jashte bankave me M3 dhe Depozitat**

Burimi: Banka e Shqipërisë

muajin paraardhës Janar 2013. Kjo ofertë arriti në rreth 1,118.3 miliardë lekë në fund të muajit Shkurt'13 duke shënuar një rritje prej 5.07 miliardë lekë kundrejt nivelit të regjistruar në muajin Janar'13. Rritja vjetore e këtij treguesi ishte 4.8 përqind, duke ruajtur

kështu tendencën rritëse të shfaqur që nga mesi i vitit të kaluar.



**Raporti i Depozitave ndaj M3**

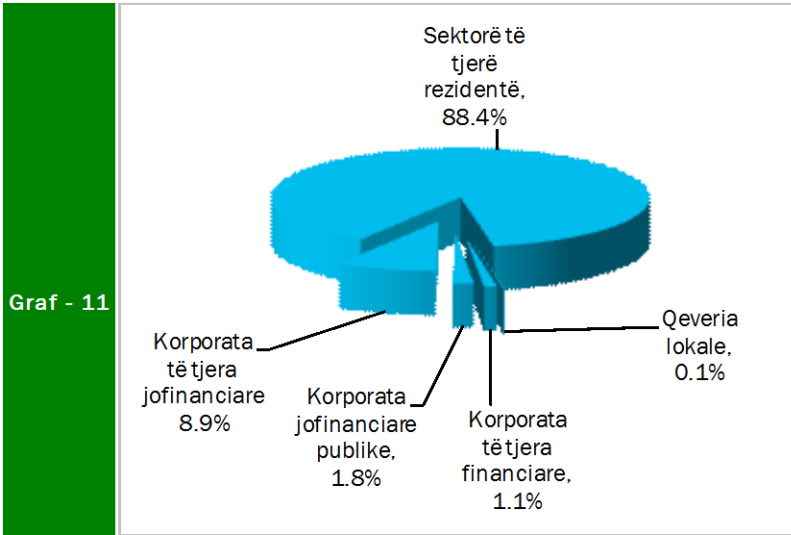
Burimi: Banka e Shqipërisë

Depozitat në lekë, si përbërësi kryesor i ofertës monetare, kanë pësuar një rritje prej 24.16 miliardë lekë në krahasim me muajin Shkurt 2012.

Depozitat në valutë gjatë muajit Shkurt'13, janë mbështetur kryesisht nga depozitat e sektorit privat, të cilat kanë përbërë rreth 87.32 përqind të depozitave totale në valutë.

## 8. Depozitat sipas Burimeve

Gjatë muajit Shkurt 2013, zëri “Sektorë të tjerë rezident”, zuri nivelin më të lartë të depozitave të transferueshme në lekë, me rreth 89.5 përqind, ndjekur nga “korporata të tjera jofinanciare”, me rreth 7.0 përqind dhe nga “korporata publike jofinanciare”, me 2.38



**Përberja e depozitave Shkurt '13**

Burimi: Banka e Shqipërisë

përqind. “Sektorë të tjerë rezident” dhe “korporata të tjera jofinanciare” ishin gjithashtu burimi më i rëndësishëm i depozitave në monedhe të huaj, përkatësisht me rreth 87.32 përqind dhe rreth 10.16 përqind. “Sektorë të tjerë rezident” ishin dukshëm burimi më i rëndësishëm i Depozitave totale me rreth 88.4 përqind e totalit (në lekë).

Në përgjithësi, “Sektorë të tjerë rezident” përbëjnë

pjesën më të madhe (rreth 825.4 miliardë) të depozitave totale, prej rreth 933,222 miliardë lekë në muajin Shkurt 2013. Ata ndiqen nga “korporata të tjera jofinanciare” (79.76 miliardë), “korporatat të tjera jofinanciare publike” (16.5 miliardë) dhe “korporata të tjera financiare” (10.4 miliardë). “Qeveria lokale” kontribuoi me rreth 1.14 miliardë në totalin e depozitave.

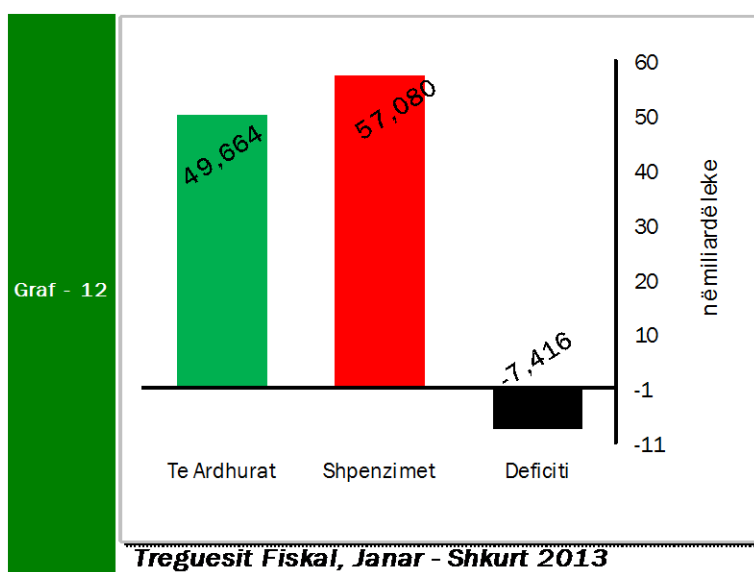
Gjatë muajit Shkurt 2013, krahasuar me një muaj më parë, niveli i përgjithshëm i depozitave u rrit me 4.66 miliardë lekë, si rezultat i rritjes së depozitave në lekë me rreth 5.38 miliardë, ndërsa rënia e depozitave në valutë me rreth 0.72 miliardë lekë e zvogëloi disi këtë efekt.

## SEKTORI FISKAL

### 1. Buxheti i Konsoliduar

Për periudhën Janar - Shkurt 2013 janë mbledhur rreth 49.7 miliardë lekë të ardhura, përkundrejt shpenzimeve të përgjithshme prej 57.1 miliardë lekë, që përfshijnë 50.1 miliardë lekë në shpenzime korrente dhe 7 miliardë lekë në shpenzime kapitale, nga të cilat 60.6 % financim i brëndshëm, dhe 39.4 % financim i huaj.

Mbledhja e të ardhurave përbën rreth 101.5 % të të ardhurave buxhetore për planin e periudhës, ndërsa shpenzimet përbëjnë rreth 93.7 % të ketij plani. Shpenzimet korrente janë rreth 94.6 % e planifikimit të periudhës të këtij zëri, ndërsa shpenzimet kapitale janë rreth 89.1 % të tij.



Nga të ardhurat gjithsej, pjesa e të ardhurave të mbledhura nga Drejtoria e Përgjithshme e Tatimeve dhe Doganave është rreth 32.4 miliardë lekë (ose rreth 97.4 % e planit të periudhës dhe 12.7 % e planifikimit të tij vjetor), të ardhurat e mbledhura nga pushteti vendor rreth 1.4 miliardë lekë (ose rreth 89.1 % e planit të periudhës dhe 11.3% e planifikimit vjetor), kontributet e sigurimeve shoqërore dhe shëndetësore 10.4 miliardë lekë (ose rreth

101.4 % e planit të periudhës dhe 17.1 % e planifikimit vjetor), dhe të ardhurat jo-tatimore në nivelin e 4.8 miliardë lekë (ose rreth 136.6 % e planit të periudhës dhe 23.2 % të planifikimit vjetor).

Nga totali i shpenzimeve korrente prej 50.1 miliardë lekë, 11.4 miliardë lekë (22.7 % e totalit të shpenzimeve korrente) është shpenzuar për personelin, rreth 7.9 miliardë lekë (15.8 %) për interesat, 3.6 miliardë lekë (7.1 %) për shpenzime operative dhe mirëmbajtje, 223 milionë lekë (0.4 %) për subvencione, 18.9 miliardë lekë (37.8%) për shpenzimet e sigurimeve shoqërore dhe shëndetsore dhe 3.4 miliardë lekë (6.9 %) për shpenzimet e qeverisjes vendore, 4.7 miliardë lekë (9.3 %) për shpenzimet e tjera. Këto përfaqësojnë 15.8 % (shpenzime personeli), 15.5 % (shpenzime për interesat), 10.8 % (shpenzime operative dhe të mirëmbajtjes), 13.9 % (subvencione), 14.7 % (sigurimet shoqërore dhe shëndetësore), 11.8 % dhe 21.8 % (për shpenzimet e qeverisjes vendore dhe shpenzimet e tjera) përkundrejt planifikimit të tyre vjetor.

Shpenzimet kapitale me financim të brëndshëm për këtë periudhë llogariten në rreth 17.3 % të shpenzimeve kapitale të parashikuara vjetore, ndërsa financimi i huaj është 6.1 % e këtij planifikimi vjetor.

## 2. Të Ardhurat sipas Burimeve

Të ardhurat gjithsej të realizuara për periudhën Janar - Shkurt 2013 ishin rreth 49.7 miliardë lekë, nga të cilat të ardhurat tatimore rreth 44.2 miliardë, të ardhurat jo-tatimore në rreth 4.8 miliardë.

Tab - 2

Të ardhurat e realizuara në Janar - Shkurt 2013

Burimi	Miliardë Lekë
TVSH	15.6
Tatimi mbi fitimin	2.4
Taksa doganore	0.7
Taksat nacionale	4.1
Akcizat	4.7

## 3. Financimi i Bilancit Fiskal

Defiçiti prej 7.4 miliardë lekë, për periudhën Janar - Shkurt 2013, u mbështet në vlerën 6.5 miliardë lekë nga burime të brëndshme dhe rreth 900 milionë bga burime të jashtme. Emetimi i bonove të thesarit ishte mjeti kryesor i financimit të brëndshëm, ndërsa për financimin e huaj ishin huatë afatgjata.

Për muajin Janar - Shkurt 2013, disa nga treguesit kryesorë fiskal ishin:

- Realizimi i Të Ardhurave në masën 22 miliardë lekë.
- Realizimi i Shpenzimeve në masën 29.2 miliardë lekë

Në realizimin e të ardhurave për muajin Janar - Shkurt, kontributin kryesorë e kanë dhënë të ardhurat e mbledhura nga Tatimet të cilat kapin shifrën e 20.3 miliardë lekë. Në realizimin e shpenzimeve për këtë periudhë, peshën më të lartë e zënë shpenzimet korrente me 26.1 miliardë lekë dhe shpenzimet kapitale me rreth 3.1 miliardë lekë.

## Aneksi Statistikor

Tab - 1

Muaji	Mujor (Monthly)					Mesatar Mujor (Monthly Average)					Vjetor (Annual)					Month
	2009	2010	2011	2012	2013	2009	2010	2011	2012	2013	2009	2010	2011	2012	2013	
Janar	0.4	0.9	0.8	0.7	1.0	0.40	1.00	0.80	0.71	1.00	2.1	3.6	3.3	1.6	2.7	January
<b>Shkurt</b>	0.7	1.1	2.3	1.3	<b>1.1</b>	0.55	1.02	1.55	1.01	<b>1.05</b>	1.9	4.7	4.5	0.6	<b>2.5</b>	February
Mars	0.6	0.1	-0.1	0.4		0.57	0.71	1.00	0.80		1.6	4.1	4.3	1.0		March
Prill	-0.1	-0.4	-0.6	-0.1		0.40	0.42	0.60	0.58		1.9	3.7	4.1	1.6		April
Maj	-0.8	-1.2	-1.1	-0.8		0.16	0.10	0.26	0.32		2.1	3.3	4.2	1.9		May
Qershor	-0.6	-0.7	-1.1	-0.8		0.03	-0.04	0.04	0.12		2.3	3.2	3.9	2.2		June
Korrik	-0.7	-0.5	-0.7	-0.2		-0.07	-0.10	-0.07	0.08		2.2	3.4	3.6	2.7		July
Gusht	0.7	0.8	0.3	0.4		0.03	0.01	-0.02	0.12		2.2	3.5	3.1	2.8		August
Shtator	0.8	0.7	0.4	0.2		0.11	0.09	0.02	0.13		2.0	3.4	2.8	2.6		September
Tetor	0.4	0.2	0.4	0.2		0.14	0.10	0.06	0.14		2.3	3.0	3.0	2.4		October
Nëntor	0.4	0.2	0.1	0.2		0.16	0.11	0.06	0.14		2.8	2.8	2.9	2.5		November
Dhjetor	1.6	2.2	1.0	0.9		0.28	0.28	0.14	0.20		3.7	3.4	1.7	2.4		<b>December</b>

Burimi: INSTAT, Banka e Shqipërisë

Source : INSTAT, Bank of Albania

Monedha	2009	2010	2011	2012	2013		Currency
					Jan	Feb	
<i>Mesatarja e periudhes</i>							
USD	94.98	103.94 <sup>▲</sup>	104.79	108.18	104.96	<b>104.61</b>	Average of period USD
EURO	132.06	137.79 <sup>▲</sup>	139.62	139.04	139.49	<b>139.75</b>	EURO
<i>Fundi i periudhes</i>							
USD	95.81	104.00 <sup>▲</sup>	104.74	105.85	103.00	<b>106.48</b>	In the end of period USD
EURO	137.96	138.77 <sup>▲</sup>	139.62	139.59	139.58	<b>139.66</b>	EURO

Burimi : Banka e Shqiperise

Source : Bank of Albania

Tab - 3

**Normat e interesit me baze vjetore (ne lek)**

Annual Interest Rates (in ALL)

	2009	2010	2011	2012	2013		
Ne perqindje					Janar	Shkurt	In percent
<b>Norma e depozitave</b>							<b>Deposits rates</b>
12-M	6.78	6.07	6.07	5.17	5.07	5.25	12-M
6-M	5.74	5.16	5.16	4.30	4.20	4.25	6-M
3-M	5.05	4.42	4.42	3.78	3.56	3.71	3-M
1-M	4.56	4.70	4.70	3.06	2.75	3.09	1-M
<b>Norma e huase</b>							<b>Lending rates</b>
12-M	12.46	11.52	11.52	10.58	9.26	11.57	12-M
6-M	12.54	11.69	11.69	10.34	9.80	11.13	6-M
<b>Norma e letrave me vlere</b>							<b>Securities rates</b>
Bono thesari 1/							Treasury bills 1/
3-M	6.30	5.29	5.29	5.03	5.08	2.05	3-M
6-M	7.52	6.41	6.41	5.65	6.08	6.00	6-M
12-M	9.14	7.09	7.09	6.37	6.56	6.38	12-M

Burimi : Banka e Shqiperise

Source : Bank of Albania

**Tab – 4** TREGUESIT FISKALE SIPAS BUXHETIT TE KONSOLIDUAR 2013  
Fiscal indicators regarding consolidated budget of 2013

Te dhena progresive (Progressive Data)

ne million leke (in million leks)

Nr.	E M E R T I M I	Janar January	Shkurt February	ITEMS
	<b>TOTALI TE ARDHURAVE</b>	<b>27,684</b>	<b>49,664</b>	<b>TOTAL REVENUE</b>
I.	<b>Te ardhura nga ndihmat</b>	<b>710</b>	<b>727</b>	<b>Grants</b>
II.	<b>Te ardhura tatimore</b>	<b>23,827</b>	<b>44,169</b>	<b>Tax Revenue</b>
II.1	<b>Nga Tatimet dhe Doganat</b>	<b>17,047</b>	<b>32,406</b>	<b>From tax offices and customs</b>
1	Tatimi mbi Vleren e Shtuar	7,893	15,563	V.A. T
2	Tatimi mbi Fitimin	1,348	2,357	Profit Tax
3	Akcizat	2,540	4,668	Excise Tax
4	Tatimi mbi te Ardhurat Personale	2,705	4,937	Personal Income Tax
5	Taksa Nacionale dhe te tjera	2,216	4,137	National Taxes and others
6	Taksa Doganore	345	744	Customs Duties
II.2	<b>Te ardhura nga Pushteti Vendor</b>	<b>862</b>	<b>1,356</b>	<b>Revenues from Local Gov.</b>
1	Takse mbi Pasurine (ndertesat)	206	331	Property Tax
2	Takse mbi Biznesin e vogel	314	360	Small Business Tax
3	Taksa Lokale	342	665	Local Taxes
II.3	<b>Te ardh nga fondet speciale</b>	<b>5,918</b>	<b>10,407</b>	<b>Social ins. contributions</b>
1	Sigurimi Shoqeror	5,529	9,380	Social Insurance
2	Sigurimi Shendetesor	215	703	Health insurance
3	Te ardhura per kompensim ne vlere te pronareve	174	324	Revenues for property compensation
III.	<b>Te ardhura Jotatimore</b>	<b>3,147</b>	<b>4,768</b>	<b>Nontax Revenue</b>
1	Tran.Fitimi nga Banka e Shqiperise	700	860	Profit transfer from BOA
2	Te ardhura nga Inst.Buxhetore	1,634	2,556	Income of budgetary institutions
3	Dividenti	0	2	Divident
4	Tarifat sherbimeve	427	677	Tariffs on servises
5	Te tjera	386	673	Other/not allocated
	<b>TOTALI I SHPENZIMEVE</b>	<b>27,884</b>	<b>57,080</b>	<b>TOTAL EXPENDITURE</b>
I.	<b>Shpenzime Korrente</b>	<b>23,976</b>	<b>50,074</b>	<b>Current Expenditures</b>
I.1	<b>Personeli</b>	<b>5,635</b>	<b>11,357</b>	<b>Personnel expenditures</b>
1	Paga	4,861	9,791	Wages
2	Kontributi per Sigurime Shoqerore	774	1,566	Social insurance contributions
I.2	<b>Interesat</b>	<b>3,755</b>	<b>7,911</b>	<b>Interest</b>
1	Te Brendshme	3,467	7,302	Domestic
2	Te Huaja	288	609	Foreign
I.3	<b>Shpenzime Operative Mirembajtje</b>	<b>1,139</b>	<b>3,550</b>	<b>Operational &amp; Maintenance</b>
I.4	<b>Subvecionet</b>	<b>60</b>	<b>223</b>	<b>Subsidies</b>
I.6	<b>Shpenzime per fonde speciale</b>	<b>8,753</b>	<b>18,935</b>	<b>Social insurance outlays</b>
1	Sigurime Shoqerore	7,000	14,208	Social insurance
2	Sigurime Shendetesore	1,753	4,352	Health insurance
3	Fondi I kompensimit te pronareve			Expenditures for Owners Compensation
I.7	<b>Shpenzime per Buxhetin Vendor</b>	<b>1,282</b>	<b>3,440</b>	<b>Local budget expenditure</b>
I.8	<b>Shpenzime te tjera</b>	<b>3,352</b>	<b>4,658</b>	<b>Other expenditures</b>
1	Pagesa e Papunesise	75	143	Unemployment insurance benefits
2	Ndihma Ekonomike	3,277	4,515	Social assistance
5	Kompensimi I ish-te perndjekurve politike			Compensation for ex-political prisoners
III	<b>Shpenzime Kapitale</b>	<b>3,908</b>	<b>7,006</b>	<b>Capital expenditures</b>
1	Financimi Brendshem	1,289	4,249	Domestically financing
2	Financimi Huaj	2,619	2,757	Foreign financed
	<b>DEFICITI</b>	<b>-200</b>	<b>-7,416</b>	<b>CASH BALANCE</b>
	<b>FINANCIMI DEFICITIT</b>	<b>200</b>	<b>7,416</b>	<b>CASH BALANCE FINANCING</b>
	<b>Brendshem</b>	<b>-1,123</b>	<b>6,499</b>	<b>Domestic</b>
	Te ardhura nga privatizimi	90	106	Privatization receipts
	Hua-marrje e brendshme	3,822	9,734	Domestic new borrowing (net)
	Nacionale	3,793	9,684	Other
	Lokale	29	50	Foreign
	Te tjera	-260	788	Other
	Depozite e Qeverise ne Banken e Shqiperise	-4,650	-2,244	Government deposits into the Central Bank
	Te tjera	-385	-1,097	Other
	Depozita e ISSH dhe ISKSH	-798	-1,894	Deposits of Socila and Health insurance
	Mjete ne ruajtje	-119	-97	Preservation stock
	Nenhua	89	89	On-Loan Principal
	Detyrim ndaj ISSH	703	17	Liabilities to SSI
	Te tjera (detyrime te perkohshme)	-260	788	Other-Float
	<b>I Huaj</b>	<b>1,323</b>	<b>917</b>	<b>Foreign</b>
	Hua afatgjate (e marre)	2,420	2,557	Long-term foreign borrowing (gross)
	nga e cila Nenhua	21	21	
	Ndryshimi i gjendjes se arkës*	-509	-484	Chang. of stat. Account
	Ripagesat	-588	-1,156	Repayments

Burimi : Ministria e Financave

\* "Ndryshimi i gjendjes se arkës" perfaqeson ndryshimin ne Depozites se Fir

Source : Ministry of Finance

"Chang. of stat. Account" stands for the change in Foreign Financing Deposit

Tab - 5

**Tabela e investimeve 2013**

Table of investments 2013

*Te dhena progresive (Progressive Data)*

*ne milion leke( in million leks)*

	Janar January	Shkurt Feb	
<b>Financim i brendshem</b>	<b>1,289</b>	<b>4,249</b>	<b>Domestic financing</b>
<i>Ne %</i>	32.98	60.65	<i>In %</i>
<b>Financim i huaj</b>	<b>2,619</b>	<b>2,757</b>	<b>Foreign financing</b>
<i>Ne %</i>	67.02	39.35	<i>In %</i>
<b>Totali</b>	<b>3,908</b>	<b>7,006</b>	<b>Total</b>
<i>Ne %</i>	100	100	<i>In %</i>

Burimi: Ministria e Financave

Source: Ministry of Finance

**Tab - 6** TE ARDHURAT DOGANORE 2013 (CUSTOMS REVENUES 2013)

*Te dhena progresive (Progressive Data)*

*ne milion leke( in million leks)*

	Janar January	Shkurt Feb	
Takse doganore	345	744	Customs Duties
TVSH	5,776	11,862	V.A.T
Akcize	2,327	4,422	Excises
Te tjera	684	1,158	Others
<b>TOTALI</b>	<b>9,132</b>	<b>18,186</b>	<b>Total</b>

**TE ARDHURAT TATIMORE 2012 (TAX REVENUE )**

TVSH	2,117	3,701	V.A.T
Akciza	213	246	Excises
Tatim mbi fitimin	1,348	2,357	Profit Tax
Tatimi mbi te ardhurat personale	2,705	4,937	Personal income tax
Taksa nacionale dhe te tjera	1,532	2,979	National taxes
<b>TOTALI</b>	<b>7,915</b>	<b>14,220</b>	<b>Total</b>
<b>TOTALI I PERGJITHSHEM</b>	<b>17,047</b>	<b>32,406</b>	<b>OVERALL TOTAL</b>

Burimi: Ministria e Financave

Source: Ministry of Finance

Tab - 7

**DEFICITI DHE FINANCIMI PER 2013**

The Deficit and Its Financing for 2013

*Te dhena progresive (Progressive Data)*

*Ne milion leke (In million Leks)*

	Janar January	Shkurt Feb	
<b>TE ARDHURAT</b>	<b>27,684</b>	<b>49,664</b>	<b>REVENUE</b>
<b>SHPENZIMET</b>	<b>27,884</b>	<b>57,080</b>	<b>EXPENDITURES</b>
<b>BILANCI FISKAL</b>	<b>-200</b>	<b>-7,416</b>	<b>FISCAL BALANCE</b>
<b>FINANCIMI I BILANCIT FISKAL</b>	<b>200</b>	<b>7,416</b>	<b>FINANCING</b>
<b>Financimi i brendshem</b>	<b>-1,123</b>	<b>6,499</b>	<b>Domestic</b>
a. Bono Thesari Neto	793	1,816	Treasury bills
b. Obligacione	3,000	7,869	Bonds
c. <i>Ndryshimi i gjendjes se arkes</i>	<i>-5,448</i>	<i>-4,138</i>	Chang.of stat. account
Depozita e qeverise ne BSH	-4,650	-2,244	Deposit of Government in B.O.A
Depozita e ISSH dhe ISKSH	-798	-1,894	Deposit of Social & Health Ins.
Mjete ne ruajtje	-119	-97	Non-budget revenues
Te ardhura nga privatizimi	90	106	Privatization receipts
Te tjera detyrime (te perkohshme)	532	894	Others
Huamarrje Brendshme Vendori	29	50	Local Borrowing
<b>Financimi I jashtem</b>	<b>1,323</b>	<b>917</b>	<b>Foreing</b>
a. Hua afatgjate	2,420	2,557	Long-term foreign borrowing (gross)
nga e cila: nenhua	21	21	
b. <i>Ndryshimi I gjendjes se arkes</i>	<i>-509</i>	<i>-484</i>	Chang. of stat. Account
Ripagesat	-588	-1,156	Repayments

Burimi: Ministria e Financave

Source: Ministry of Finance

Tab - 8

## BILANCI I PAGESAVE

Balance of payments

Ne milion Euro

In millions Euro

	viti 2011	3M_I 2012	3M_II 2012	6M_I 2012	3M_III 2012	9M_2012	3M_IV 2012	Viti 2012	
<b>Llogaria korente</b>	<b>-1,145.50</b>	<b>-290.6</b>	<b>-251.80</b>	<b>-542.40</b>	<b>-242.80</b>	<b>-785.20</b>	<b>-236.20</b>	<b>-1,021.40</b>	<b>Current Account.</b>
<b>Bilanci tregetar</b>	<b>-2,241.60</b>	<b>-465.4</b>	<b>-475.50</b>	<b>-940.90</b>	<b>-540.50</b>	<b>-1,481.40</b>	<b>-517.80</b>	<b>-1,999.20</b>	<b>Trade Balance.</b>
Eksporti I mallrave fob	1,405.50	325.80	394.20	720.00	402.50	1,122.50	403.10	1,525.60	Merchandise Exports. Fob
Importi I mallrave fob	-3,647.10	-791.20	-869.70	-1,660.90	-943.00	-2,603.90	-920.90	-3,524.80	Merchandise Imports. Fob
<b>Bilanci i sherbimeve</b>	<b>134.60</b>	<b>8.40</b>	<b>26.20</b>	<b>34.60</b>	<b>132.70</b>	<b>167.30</b>	<b>27.90</b>	<b>195.20</b>	<b>Services Balance.</b>
Sherbimet Kredi	1,747.40	293.80	381.10	674.90	578.10	1,253.00	402.10	1,655.10	Services Credit
Sherbimet Debi	-1,612.80	-285.40	-354.90	-640.30	-445.40	-1,085.70	-374.20	-1,459.90	Services Debt
<b>Bilanci i te ardhurave</b>	<b>24.20</b>	<b>-40.40</b>	<b>-27.80</b>	<b>-68.20</b>	<b>-20.70</b>	<b>-88.90</b>	<b>-0.20</b>	<b>-89.10</b>	<b>Balance of Incomes</b>
Te ardhurat Kredi	231.50	48.20	43.00	91.20	57.80	149.00	55.30	204.30	Income Credit
Te ardhurat Debi	-207.30	-88.60	-70.80	-159.40	-78.50	-237.90	-55.50	-293.40	Income Debt
<b>Bilanci i transfertave</b>	<b>937.30</b>	<b>206.80</b>	<b>225.30</b>	<b>432.10</b>	<b>185.70</b>	<b>617.80</b>	<b>253.90</b>	<b>871.70</b>	<b>Balance of Transfers</b>
Transferta private	916.40	201.50	220.50	422.00	180.30	602.30	244.40	846.70	Private Unrequired Transfers
Transferta shtetere	20.90	5.30	4.80	10.10	5.40	15.50	9.50	25.00	Official Unrequired Transfers
<b>Llogaria kapitale</b>	<b>84.90</b>	<b>12.90</b>	<b>43.00</b>	<b>55.90</b>	<b>9.80</b>	<b>65.70</b>	<b>15.60</b>	<b>81.30</b>	<b>Capital Account</b>
<b>Llogaria financiare</b>	<b>836.40</b>	<b>245.40</b>	<b>142.50</b>	<b>387.90</b>	<b>164.50</b>	<b>552.40</b>	<b>233.60</b>	<b>786.00</b>	<b>Financial Account</b>
Investime direkte	711.80	202.80	190.80	393.60	156.90	550.50	176.70	727.20	Direct Investment
Investime portofoli	-82.50	-46.40	29.50	-16.90	-18.60	-35.50	11.00	-24.50	Portfolio Investment
Kapitale te tjera	215.80	89.00	-69.10	19.90	30.10	50.00	45.90	95.90	Other Capital
<b>Gabime dhe harresa neto</b>	<b>195.60</b>	<b>35.40</b>	<b>73.80</b>	<b>109.20</b>	<b>158.00</b>	<b>267.20</b>	<b>-36.20</b>	<b>231.00</b>	<b>Net errors and omissions</b>
<b>Bilanci i pergjithshem</b>	<b>-28.60</b>	<b>3.10</b>	<b>7.5</b>	<b>10.60</b>	<b>89.50</b>	<b>100.10</b>	<b>-23.2</b>	<b>76.9</b>	<b>Overall Balance</b>
Rezervat	28.60	-3.20	-7.50	-10.70	-89.70	-100.40	23.20	-77.20	Reserve Assets
Perdor kred & huash nga FMN	-8.70	0.00	-8.70	-8.70	-3.90	-12.60	0.00	-12.60	Use of Fund Credit and Loans

Burimi : BSH

Source : Bank of Albania

**Tab - 9 MJETET VALUTORE NETO**  
 Net Foreign Assets

Ne milione leke Fundi i periudhes	2009	2010	2011	2012	2013		Millions of leke End of Period
					Janar Jan	Shkurt Feb	
Mjetet valutore neto	214,466.7	252,827.9	255,657.9	266540	259,567.1	262,132.3	Net Foreign assets
Predendime ndaj jorezidenteve	236,223.3	274,628.2	276,475.7	288142.1	280,833.2	283,325.2	Claims on non-residents
Minus: Detyrime ndaj jorezidenteve	21,756.6	21,800.3	20,817.8	21602.1	21,266.1	21,192.9	Minus: Liabilities to non-residents
Mjetet e brendshme	105,263.2	72,244.4	84,492.3	78858.1	69,984.8	62,576.5	Domestic Assets
Pretendimet neto ndaj qeverise qendrore	71,369.7	57,937.1	57,098.0	55145.6	51,233.8	46,685.1	
Pretendimet ndaj qeverise qendrore	82,289.4	66,928.8	67,590.8	68057.8	68,400.2	64,487.7	Net Claims on Central Government
Minus: Detyrime ndaj qeverise qendrore	10,919.7	8,991.7	10,492.8	12912.2	17,166.4	17,802.6	Minus: Due to Central Government
Pretendime ndaj korporatave te tjera depozituese	32,372.6	12,535.6	25,485.8	21800.8	16,845.5	13,992.4	Claims on other depository corporations
Pretendime ndaj korporatave te tjera financiare	-	-	-	-	-	-	Claims on other financial corporations
Pretendime ndaj korporateve jofinanciare publike	-	-	-	-	-	-	Claims on public non-financial corporations
Pretendime ndaj korporatave te tjera jofinanciare	-	-	-	-	-	-	Claims on other non-financial corporations
Pretendime ndaj sektoreve te tjere rezidente	1,520.9	1,771.7	1,908.5	1911.7	1,905.5	1,899.0	Claims on other resident sectors
Baza Monetare	284,839.7	283,453.5	289,809.0	297721.9	285,395.0	284,488.0	Monetary Base
Depozita te paperfshira ne parane e gjere	709.9	625.3	2,432.0	1125.1	1,379.0	1,242.5	Deposits
Huate	-	-	-	-	-	-	Loans
Llogari te pagueshme	720.6	797.9	901.1	1306.1	1,323.8	1,120.3	Other accounts payable
Te tjera neto	-6,537.2	-12,051.3	-12,984.4	-14702.6	-14,681.0	-14,465.5	Other items net
Aksione	39,997.0	52,246.7	59,992.0	59,947.5	56,135.0	52,323.5	Shares and other equity

Burimi : Banka e Shqiperise

Source : Bank of Albania

**Tab - 10** KREDIA PER EKONOMINE  
Credit to Economy

Ne milion leke Fundi I periudhes	2009	2010	2011	2012	2013		Million of leks End of Period
					Janar Jan	Shkurt Feb	
<b>Totali I kredise</b>	<b>440,397.4</b>	<b>483,044.8</b>	<b>541,899.9</b>	<b>554732.2</b>	<b>551,444.8</b>	<b>551,607.5</b>	<b>Total Credit</b>
<b>Kredia per qeverine lokale</b>	-	-	<b>147.20</b>	<b>193.9</b>	<b>189.70</b>	<b>189.5</b>	<b>Credits to local Government</b>
Ne leke	-	-	147.20	193.9	189.70	189.5	in lek
Ne valute	-	-	-	-	-	-	in Foreign Currency
<b>Kredia per korporatat jofinanciare publike</b>	<b>12,056.3</b>	<b>9,373.9</b>	<b>18,678.5</b>	<b>23780.7</b>	<b>23,753.7</b>	<b>23,946.4</b>	<b>Credits to Public Non-financial Corporations</b>
Ne leke	6,323.5	5,022.9	8,446.2	18474.3	18,401.1	18,595.4	in lek
Ne valute	5,732.8	4,351.0	10,232.3	5306.4	5,352.6	5,351.0	in Foreign Currency
<b>Kredia per korporatat jofinanciare private</b>	<b>275,479.8</b>	<b>315,879.1</b>	<b>364,373.9</b>	<b>370993</b>	<b>369,151.5</b>	<b>369,645.9</b>	<b>Credits to other Non-financial Corporations</b>
Ne leke	70,353.3	83,234.9	108,321.7	121808.7	119,665.3	119,056.1	in lek
Ne valute	205,126.5	232,644.2	256,052.2	249184.3	249,486.2	250,589.8	in Foreign Currency
<b>Kredia per korporatat e tjera financiare</b>	<b>6,032.3</b>	<b>8,704.5</b>	<b>9,841.9</b>	<b>10162.9</b>	<b>9,986.5</b>	<b>9,776.9</b>	<b>Credits to Other Financial Corporations</b>
Ne leke	816.3	2,957.0	3,364.2	4031.7	3,968.4	3,839.0	in lek
Ne valute	5,216.0	5,747.5	6,477.7	6131.2	6,018.1	5,937.9	in Foreign Currency
<b>Pretendime per sektore te tjere rezidente</b>	<b>146,829.0</b>	<b>149,087.3</b>	<b>148,858.4</b>	<b>149601.7</b>	<b>148,363.4</b>	<b>148,048.8</b>	<b>Claims to other Resident Sectors</b>
Ne leke	62,986.8	65,897.5	68,499.9	70614.1	70,231.0	70,234.0	in lek
Ne valute	83,842.3	83,189.8	80,358.5	78987.6	78,132.4	77,814.8	in Foreign Currency

Burimi : Banka e Shqiperise

Source : Bank of Albania

**Tab - 11** OFERTA E PARASE  
 Money Supply

Ne milion leke Fundi i periudhes							Mujor-Monthly		Millions of LEK End of Period
	2007	2008	2009	2010	2011	2012	2013		
							Janar Jan	Shkurt Feb	
<b>Baza monetare</b>	<b>228,230.9</b>	<b>271,729.2</b>	<b>284,839.7</b>	<b>283,453.5</b>	<b>289,809.5</b>	<b>297,721.9</b>	<b>285,395.0</b>	<b>284,488.0</b>	<b>Base Money</b>
Ndryshimi vjetor ne %	4.9	19.1	4.8	-0.5	5.4	2.7	0.5	-0.4	Y/Y change in %
<b>Paraja jashte korporatave depozituese</b>	<b>154,956.2</b>	<b>195,808.5</b>	<b>209,043.8</b>	<b>195,059.0</b>	<b>194,923.4</b>	<b>192,705.1</b>	<b>184,703.5</b>	<b>185,113.8</b>	<b>Currency Outside Depository</b>
Ndryshimi vjetor ne %	-5.1	26.4	6.8	-6.7	-0.1	-1.1	-1.9	-1.2	Y/Y change in %
<b>Depozita</b>	<b>602,653.7</b>	<b>619,790.4</b>	<b>662,425.7</b>	<b>785,225</b>	<b>875,230</b>	<b>930,703</b>	<b>928,559.3</b>	<b>933,222.1</b>	<b>Deposits</b>
Ndryshimi vjetor ne %	19.8	2.8	6.9	18.5	10.5	6.3	6.4	6.07	Y/Y change in %
<b>Agregati M1</b>	<b>242,676.0</b>	<b>282,853.5</b>	<b>284,505.6</b>	<b>275,427.3</b>	<b>276,898.3</b>	<b>281,246.6</b>	<b>267,783.0</b>	<b>270,666.9</b>	<b>M1 Aggregate</b>
Ndryshimi vjetor ne %	0.1	16.6	0.6	-3.2	0.5	1.6	1.0	1.8	Y/Y change in %
<b>Agregati M2</b>	<b>506,137.5</b>	<b>554,908.7</b>	<b>578,181.5</b>	<b>604,517.3</b>	<b>647,007.8</b>	<b>669,577.1</b>	<b>660,455.2</b>	<b>666,244.1</b>	<b>M2 Aggregate</b>
Ndryshimi vjetor ne %	6.0	9.6	4.2	4.6	7.0	3.5	2.9	3.4	Y/Y change in %
<b>Agregati M3</b>	<b>757,609.9</b>	<b>815,598.9</b>	<b>871,469.5</b>	<b>980,283.9</b>	<b>1,070,153.7</b>	<b>1,123,407.8</b>	<b>1,113,262.8</b>	<b>1,118,335.9</b>	<b>M3 Aggregate</b>
Ndryshimi vjetor ne %	13.7	7.7	6.8	12.5	9.2	5.0	4.9	4.8	Y/Y change in %
<b>Burimet e bazes monetare</b>									<b>Monetary Base sources</b>
Mjetet e huaja neto	170,987.2	201,191.1	214,466.8	252,827.8	255,657.9	266,540.0	259,567.1	262,132.3	Net foreign assets
Mjetet e brendshme neto	60,112.5	85,397.1	105,263.2	72,244.3	84,492.3	78,858.1	69,984.8	62,576.4	Domestic assets
Pretendimet ndaj qeverise qendrore neto	57,457.0	64,073.6	71,369.8	57,937.1	57,098.1	55,145.6	51,233.8	46,685.1	Net Claims on central government
Pretendimet ndaj korporatave te tjera depozituese	1,604.3	20,141.9	32,372.6	12,535.6	25,485.8	21,800.8	16,845.5	13,992.4	Claims on other depository corporations

Burimi : Banka e Shqiperise

Source : Bank of Albania

**Tab - 12 DEPOZITAT**  
 Deposits

Ne milione leke Fundi i periudhes	2007	2008	2009	2010	2011	2012	2013		Millions of Leks End of Period
							Janar Jan	Shkurt Feb	
<b>Në lekë</b>	<b>351,181</b>	<b>359,187</b>	<b>369,138</b>	<b>409,459</b>	<b>452,085</b>	<b>476,872</b>	<b>475,752</b>	<b>481,130</b>	<b>In national currency</b>
<b>Depozitat e transferueshme +Depozita me likuiditet të li</b>	<b>69,462</b>	<b>70,355</b>	<b>61,372</b>	<b>80,369</b>	<b>81,975</b>	<b>88,541</b>	83,079.6	<b>85,553</b>	<b>Transferable deposits+Liquid deposits</b>
Qeveria lokale	478.7	482.8	478.1	948.1	1,157.4	1,059.7	1,089.7	1,059.8	Local governments
Korporata jofinanciare publike	11,459.8	698.2	7,687.7	7,134.0	7,303.4	7,168.0	7,193.7	7,946.2	Public non-financial corporations
Korporata të tjera financiare	557.2	6,768.7	675.3	920.6	532.5	1,789.2	567.8	561.1	Other financial corporations
Korporata të tjera jofinanciare	31,857.1	33,320.4	20,574.7	22,505.0	20,681.5	24,716.6	22,346.8	23,921.6	Other non-financial corporations
Sektorë të tjerë rezidentë	25,108.9	29,085.2	31,956.3	48,860.8	52,300.1	53,807.9	51,881.6	52,064.4	Other resident sectors
<b>Depozita të tjera</b>	<b>263,462</b>	<b>272,142</b>	<b>293,676</b>	<b>329,090</b>	<b>370,110</b>	<b>388,331</b>	<b>392,672</b>	<b>395,577</b>	<b>Other deposits</b>
Qeveria lokale	206.4	17.7	8.4	55.1	109.6	19.4	17.2	17.6	Local governments
Korporata jofinanciare publike	2,476.6	831.8	3,378.4	3,054.3	2,608.9	1,715.4	2,555.5	3,502.0	Public non-financial corporations
Korporata të tjera financiare	300.4	1,331.5	786.6	1,773.4	1,423.5	2,224.4	3,743.4	3,740.9	Other financial corporations
Korporata të tjera jofinanciare	5,777.1	9,428.6	9,898.3	8,316.8	11,292.5	10,954.1	9,775.8	9,739.6	Other non-financial corporations
Sektorë të tjerë rezidentë	254,701.3	260,532.8	279,604.3	315,890.5	354,675.1	373,417.3	376,580.4	378,577.1	Other resident sectors
<b>Në valutë</b>	<b>251,472</b>	<b>260,700</b>	<b>293,288</b>	<b>375,767</b>	<b>423,146</b>	<b>453,831</b>	<b>452,808</b>	<b>452,092</b>	<b>In foreign currency</b>
Qeveria lokale	371.5	279.5	313.0	493.0	280.5	44.5	64.8	58.5	Local governments
Korporata jofinanciare publike	7,963.7	2,339.8	6,771.0	6,201.0	5,242.2	4,011.2	4,172.5	5,055.6	Public non-financial corporations
Korporata të tjera financiare	1,569.3	8,089.6	3,672.8	8,572.0	6,022.3	6,303.3	6,412.3	6,096.2	Other financial corporations
Korporata të tjera jofinanciare	45,791.4	45,922.9	39,582.9	57,382.9	54,418.4	46,867.5	47,507.5	46,094.1	Other non-financial corporations
Sektorë të tjerë rezidentë	195,776.5	204,068.1	242,948.4	303,117.7	357,182.4	396,604.2	394,650.4	394,787.3	Other resident sectors
<b>Totali</b>	<b>601,597</b>	<b>619,107</b>	<b>661,626</b>	<b>785,225</b>	<b>875,230</b>	<b>930,703</b>	<b>928,559</b>	<b>933,222</b>	<b>Total</b>
Qeveria lokale	1,057	780	799	1,496.2	1,547.5	1,123.6	1,172	1,136	Local governments
Korporata jofinanciare publike	21,900	3,870	17,837	16,389.3	15,154.5	12,894.6	13,922	16,504	Public non-financial corporations
Korporata të tjera financiare	2,427	16,655	5,243	11,266.0	7,978.3	10,316.9	10,724	10,398	Other financial corporations
Korporata të tjera jofinanciare	83,440	88,934	70,361	88,204.7	86,392.4	82,538.2	79,630	79,755	Other non-financial corporations
Sektorë të tjerë rezidentë	493,830	509,649	568,186	667,869.0	764,157.6	823,829.4	823,112	825,429	Other resident sectors

Burimi : Banka e Shqiperise

Source : Bank of Albania

**Tab - 13** BILANCI I PERMBLEDHUR I BSH  
 Consolidated BoA Balance sheet

Ne milion leke Fundi I periudhes	2009	2010	2011	2012	2013		Millions of Lek End of period
					Janar Jan	Shkurt Feb	
<b>AKTIVET</b>	<b>359,552</b>	<b>368,032</b>	<b>384,581</b>	<b>394,834</b>	<b>382,749</b>	<b>378,372</b>	<b>ASSET</b>
<b>Total</b>	<b>62,644</b>	<b>50,480</b>	<b>48,572</b>	<b>48,288</b>	<b>38,648</b>	<b>43,070</b>	<b>Total</b>
Mbajtjet e SDR	7,546.1	8,126.9	8,226.5	8,789.7	8,379.5	8,289.8	SDR holdings
Arka ne valute	705.8	647.0	59.8	67.5	71.9	45.8	Foreign currency
Depozitat	54,392	41,705.7	40,286.0	39,431.1	30,196.9	34,733.9	Deposits
<b>Letrat me vlere te ndryshme nga aksionet jorezident</b>	<b>243,143</b>	<b>280,301</b>	<b>284,210</b>	<b>294,007</b>	<b>295,972.0</b>	<b>294,127.6</b>	<b>Securities other than shares nonresidents</b>
qeveria qendrore	165,853.4	215,901.8	219,718.8	229,313.1	231,633.7	229,850.6	central government
<b>Huate</b>	<b>33,885</b>	<b>14,302</b>	<b>27,388</b>	<b>23,707</b>	<b>18,745</b>	<b>15,887</b>	<b>Loans</b>
Qeveria qendrore	0.0	0.0	0.0	0.0	0.0	0.0	Central Government
Korporata te tjera depozituese	32,371.7	12,534.8	25,485.4	21,800.2	16,844.9	13,991.8	Other depository corporations
Sektore te tjere rezidente	1,513.5	1,767.3	1,902.8	1,906.5	1,900.2	1,895.1	Other resident secotrs
<b>Derivatet financiare</b>	<b>10.7</b>	<b>81.4</b>	<b>35.3</b>	<b>14.2</b>	<b>14.6</b>	<b>13.3</b>	<b>Financial derivatives</b>
<b>Llogari te arketueshme</b>	<b>13,279.2</b>	<b>10,748.3</b>	<b>11,295.9</b>	<b>14,129.2</b>	<b>14,833.6</b>	<b>10,636.9</b>	<b>Receivable accounts</b>
<b>Mjetet jofinanciare</b>	<b>6,590.9</b>	<b>12,119.1</b>	<b>13,080.0</b>	<b>14,688.0</b>	<b>14,535.8</b>	<b>14,637.4</b>	<b>Nonfinancial assets</b>
<b>DETYRIMET</b>	<b>359,552</b>	<b>368,032</b>	<b>384,581</b>	<b>394,834</b>	<b>382,750</b>	<b>378,372</b>	<b>LIABILITIES</b>
<b>Total</b>	<b>216,768</b>	<b>202,644</b>	<b>203,009</b>	<b>201,086</b>	<b>193,147</b>	<b>193,028</b>	<b>Total</b>
Para ne qarkullim	216,767.6	202,386.7	202,906.6	200,898.7	193,000.1	192,517.2	Currency in Circulation
Depozitat e perfshira ne parane e gjere	0.6	256.8	102.8	187.3	147.2	510.4	Deposits included in broad money
<b>Depozita te paperfshira ne parane e gjere</b>	<b>87,661</b>	<b>98,842</b>	<b>108,017</b>	<b>120,691</b>	<b>120,799</b>	<b>118,057</b>	<b>Deposits excluded from broad money</b>
jorezident	7,981.6	8,440.3	8,318.7	10,042.9	10,026.1	9,983.9	nonresidents
qeveria qendrore	10,897.5	8,966.2	10,465.6	12,887.1	17,145.8	15,370.2	central government
korporata te tjera depozituese	68,071.5	80,810.0	88,570.2	97,054.7	92,666.5	91,879.3	other depository corporations
korporata te tjera jofinanciare	17.0	14.9	20.5	37.2	39.0	42.7	other nonfinancial corporations
sektore te tjere rezidente	692.9	610.4	641.5	669.2	921.3	780.7	other resident sectors
<b>Huate</b>	<b>1,269</b>	<b>5,921</b>	<b>4,852</b>	<b>3,871</b>	<b>3,663</b>	<b>3,505</b>	<b>Loans</b>
Jorezidentet	1,269.2	5,920.6	4,852.0	3,870.7	3,663.0	3,505.2	Nonresidents
Qeveria qendrore	0.0	0.0	0.0	0.0	0.0	0.0	Central Government
Korporata te tjera depozituese	0.0	0.0	0.0	0.0	0.0	0.0	Other depository corporations
<b>Llogari te pagueshme</b>	<b>6,903.5</b>	<b>936.4</b>	<b>1,064.3</b>	<b>1,680.5</b>	<b>1,634.3</b>	<b>3,968.5</b>	<b>Other accounts payable</b>
<b>Alokimi i SDR</b>	<b>6,954.1</b>	<b>7,439.5</b>	<b>7,647.1</b>	<b>7,557.9</b>	<b>7,371.2</b>	<b>7,490.2</b>	<b>SDR allocation</b>
<b>Aksione dhe instrumenta te tjere</b>	<b>39,997</b>	<b>52,249.7</b>	<b>59,992.0</b>	<b>59,947.5</b>	<b>56,135.0</b>	<b>52,323.5</b>	<b>Shares and other equity</b>

Burimi : BSH

Source : Bank of Albania