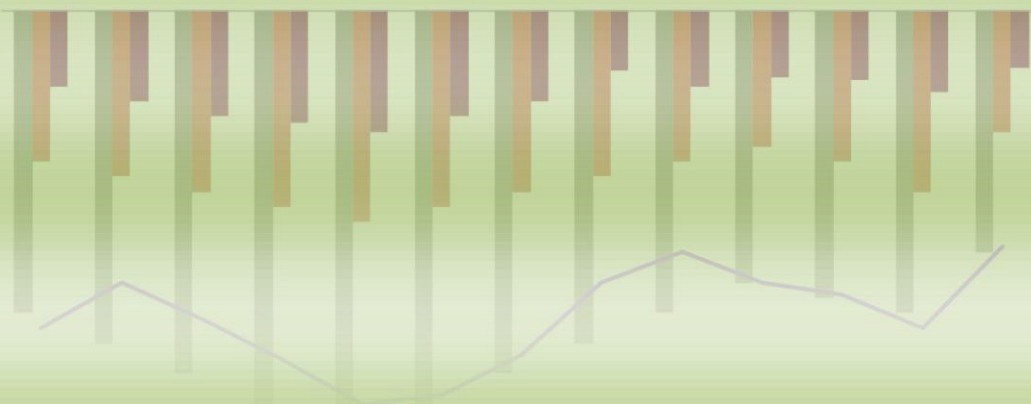
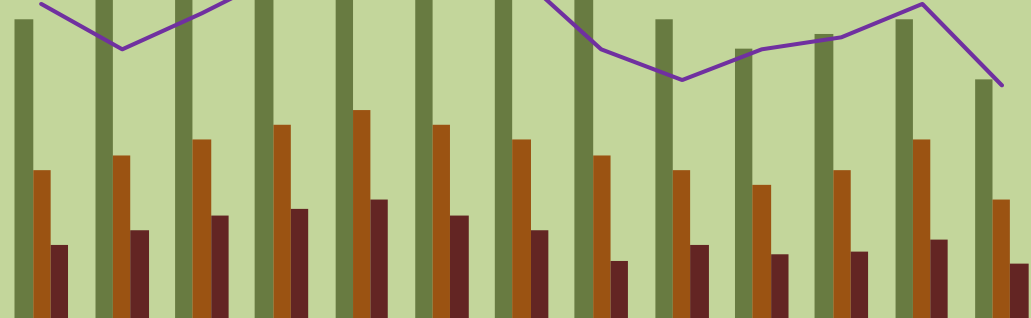




EKONOMIA DHE BUXHETI

2015



Raporti Mujor

Janar, 2015

Kontakt:

e-mail: marsed.harizi@financa.gov.al

e-mail: eva.doda@financa.gov.al

(website - www.financa.gov.al)

PËRMBAJTJA

| | |
|--|----|
| VEÇORITË KRYESORE..... | 2 |
| ZHVILLIMET EKONOMIKE..... | 3 |
| 1. Indeksi i Çmimeve të Konsumit | 3 |
| 2. Kursi Mesatar i Këmbimit | 4 |
| 3. Ecuria e Normave të Interesit të Depozitave dhe Huave | 5 |
| 4. Bilanci i Pagesave | 6 |
| 5. Mjetet Valutore Neto të Sistemit Bankar | 7 |
| 6. Kredia për Ekonominë | 8 |
| 7. Oferta e Parasë | 9 |
| 8. Depozitat sipas Burimeve | 10 |
| SEKTORI FISKAL..... | 11 |
| 1. Buxheti i Konsoliduar | 11 |
| 2. Të Ardhurat sipas Burimeve | 12 |
| ANEKSI STATISTIKOR..... | 13 |

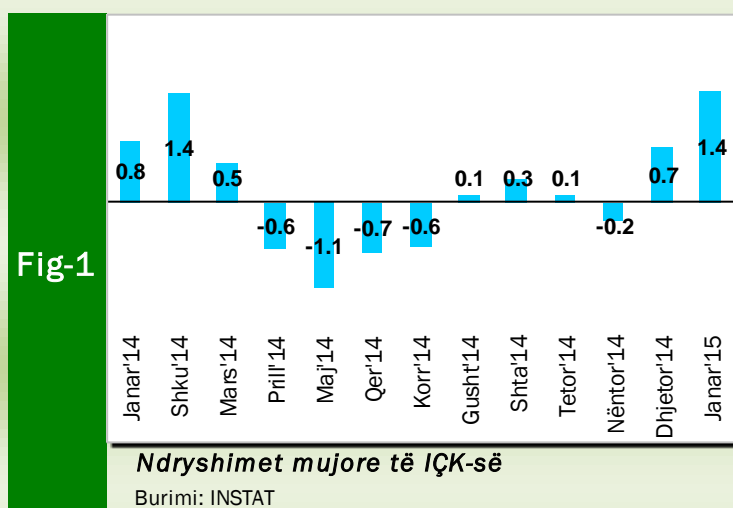
VEÇORITË KRYESORE

- *Indeksi i çmimeve të konsumit* në muajin janar 2015 arriti në 118.58 për qind;
- *Norma vjetore e inflacionit* për muajin janar 2015 ishte 1.4 për qind;
- *Kursi mesatar i këmbimit të monedhës vendase me dy monedhat kryesore të huaja* për muajin janar 2015 ishte 120.73 lekë për dollarë dhe 140.04 lekë për euro;
- *Normat e interesit të depozitave në lekë* gjatë muajit janar 2015 shënuan kuotat 1.42 për ato 12 - mujore, 1.22 për 6 - mujoret ,0.77 për qind për depozitat 3 - mujore dhe 0.05 për depozitat 1 - mujore;
- *Normat e interesit për huatë në lekë* ishin 7.76 për qind për huatë 12 - mujore dhe 8.21 për ato 6 - mujore;
- *Oferta totale e parasë, e matur nga agregati M3*, arriti në 1,188.1 miliardë lekë në muajin janar, duke shënuar një rënie prej rreth 3.8 për qind, krahasuar me të njëjtën periudhë të një viti më parë;
- *Bilanci i pagesave* për vitin 2014 rezultoi me një tepicë të bilancit të përgjithshëm prej 50.8 milionë euro;
- *Situata Buxhetore* për muajin janar 2015 rezultoi me një suficit të përgjithshëm prej rreth 3.6 miliardë lekë, që do të thotë se rreth 4.4 miliardë lekë nuk janë shpenzuar për këtë muaj (ndërkohë që deficitin ishte planifikuar 810 milionë lekë).
- *Të ardhurat gjithsej të realizuara* gjatë muajit janar 2015, arritën në rreth 26.5 miliardë lekë, ose afërsisht 104.2 për qind e planit për muajin.
- *Shpenzimet gjithsej gjatë të njëjtit muaj*, arritën në rreth 22.9 miliardë lekë, ose 87.3 për qind e shpenzimeve të planifikuara për këtë muaj.

ZHVILLIMET EKONOMIKE

1.Indeksi i Çmimeve të Konsumit

Indeksi i Çmimeve të Konsumit (IÇK) për muajin janar 2015 pësoi rritje prej 1.4 për qind krahasuar me muajin dhjetor 2014, kur ky indeks shënonte rritje prej 0.7 për qind, krahasuar me muajin paraardhës. Ndërsa gjatë muajit nëntor 2014, ky indeks ishte 0.2 për qind më i ulët se në muajin tetor 2014. Ndryshimet respektive me të njëjtët muaj të një viti më parë ishin rritje 0.8 për qind, rritje me 1.7 për qind dhe rritje me 0.1 për qind. Rënia me e madhe mujore, gjatë muajit janar u konstatua në grupin “Shëndeti” me 5.2 për qind.



Pesha specifike relativisht e ulët që zë ky grup në shportën e mallrave të konsumit, bën që ndryshimet e çmimeve për këtë grup të kenë efekte të ulëta mbi normën e inflacionit (rreth 0.2 pikë përqindjeje). Ndërsa rritja më e madhe u konstatua në grupin “Shërbimi arsimor” me 11.0 për qind (duke kontribuar me 0.2 pikë përqindje në normën e inflacionit).

Norma vjetore e inflacionit në muajin janar arriti në 1.4 për qind, duke qëndruar poshtë objektivit të Bankës së Shqipërisë. Ndryshimet vjetore të indeksit të çmimeve të konsumit, në përqindje, për vitet 2014 dhe janar 2015 paraqiten në tabelën 1.

Tab - 1 Ndryshimi vjetor i Indeksit të Çmimeve të Konsumit (në %)

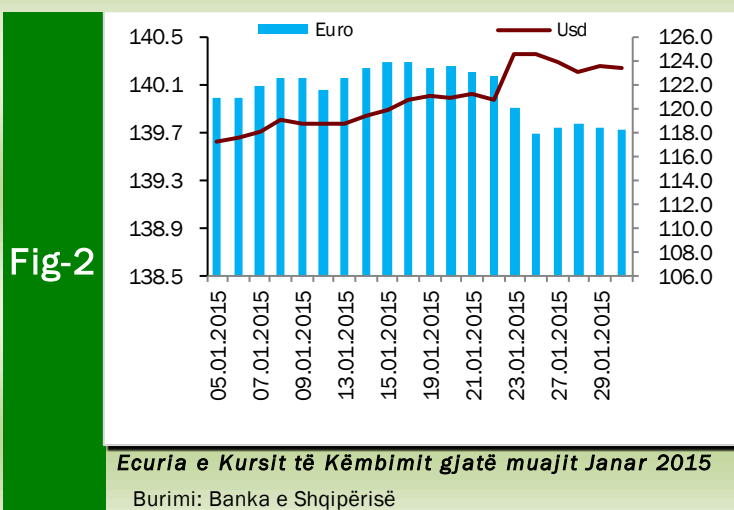
| VITI | Janar | Shkurt | Mars | Prill | Maj | Qershor |
|-------------|--------|--------|---------|-------|--------|---------|
| 2014 | 1.7 | 1.9 | 2.2 | 1.7 | 1.6 | 1.5 |
| 2015 | 1.4 | | | | | |
| VITI | Korrik | Gusht | Shtator | Tetor | Nëntor | Dhjetor |
| 2014 | 1.8 | 2.0 | 1.5 | 1.4 | 1.7 | 0.7 |
| 2015 | | | | | | |

Burimi: INSTAT

2.Kursi mesatar i këmbimit

Kursi mesatar i këmbimit të lekut kundrejt euros në muajin janar 2015, arriti në 140.04 lekë/euro, duke shënuar rënie me 0.05 për qind krahasuar me një muaj më parë. Në fund të muajit janar, një euro u këmbye me 139.72 lekë. Kursi mesatar i këmbimit të lekut kundrejt dollarit amerikan në muajin janar 2015, arriti në 120.73 lekë/dollarë duke shënuar një rritje prej 6.17 për qind kundrejt muajit dhjetor 2014. Në fund të muajit janar, kursi i këmbimit për dollarin amerikan arriti në nivelin 123.35 lekë/dollarë.

Në krahasim me muajin janar të vitit të kaluar, rezulton se monedha shqiptare është nënçmuar (mesatarisht) ndaj dollarit amerikan në masën 19.8 për qind, si dhe kundrejt

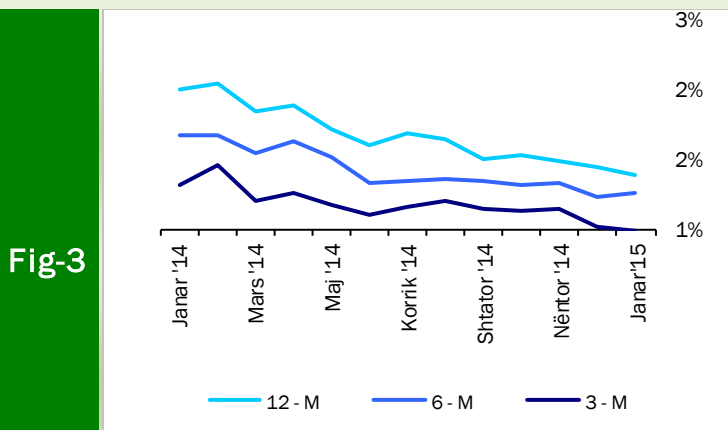


monedhës europiane euro në masën 24.3 për qind. Nënçmimi i lekut, kundrejt dy monedhave kryesore, monedhës europiane euro dhe monedhës amerikane, në radhë të parë është i lidhur me ecurinë e tyre në tregjet monetare ndërkombëtare, duke reflektuar sjelljen e tyre në tregun e brendshëm monetar. Kursi i këmbimit të euros me dollarin amerikan pësoi një rritje mesatare duke arritur në rreth 0.832 dollarë/euro.

Ndër faktorët e brendshëm që kanë ndikuar në ecurinë e monedhës vendase gjatë këtij muaji, përmendim: ruajtja e ritmeve pozitive të rritjes ekonomike në vend, efikasiteti i politikës fiskale, efikasitetet në politikën monetare dhe në operacionet ndër-bankare të ndërmarra nga Banka e Shqipërisë, etj.

3. Ecuria e Normave të Interesit të Depozitave dhe Huave

Gjatë muajit janar 2015, normat e interesit të depozitave 12-mujore në lekë arritën kuotën e 1.42 për qind, duke shënuar një rënie me 0.09 pikë përqindje krahasuar me muajin dhjetor 2014. Rritje për këtë muaj kanë patur në normat e interesit të depozitave me afate

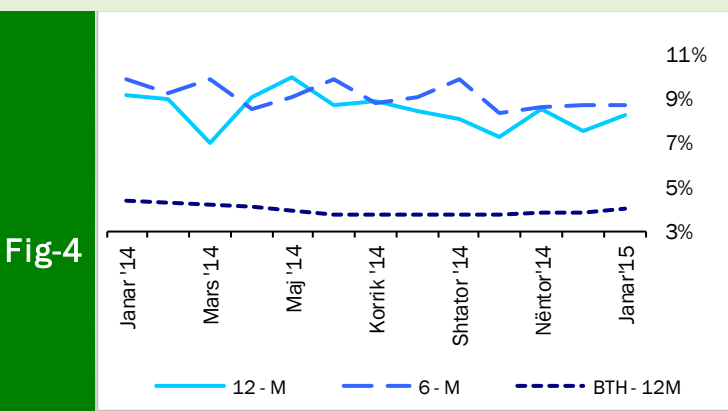


Normat e interesit për depozitat (%)

Burimi: Banka e Shqipërisë

të maturimit 1 edhe 6-mujore respektivisht me 0.05 dhe 0.06 pikë përqindje, duke shkuar në 1.52 dhe 1.22 për qind. Normat e interesit të depozitave me afate të maturimit 3-mujore pësuan rënie me 0.06 pikë përqindje, duke shkuar në nivelet e 0.77 për qind. Krahasuar me të njëjtën periudhë të një viti më parë, rënie kanë pësuar normat e interesit të depozitave për të gjitha afatet e maturimit 3, 6 dhe 12-mujore.

Interesi i huave 12-mujore gjatë muajit janar shënoi rritje me 0.76 pikë përqindje, duke arritur në 7.76 për qind nga 7.00 për qind që ishte në muajin dhjetor 2014. Gjithashtu norma e interesit të huave 6-mujore për këtë muaj shënoi rritje me 0.02 pikë përqindje



Normat e interesit për huatë dhe bonot (%)

Burimi: Banka e Shqipërisë

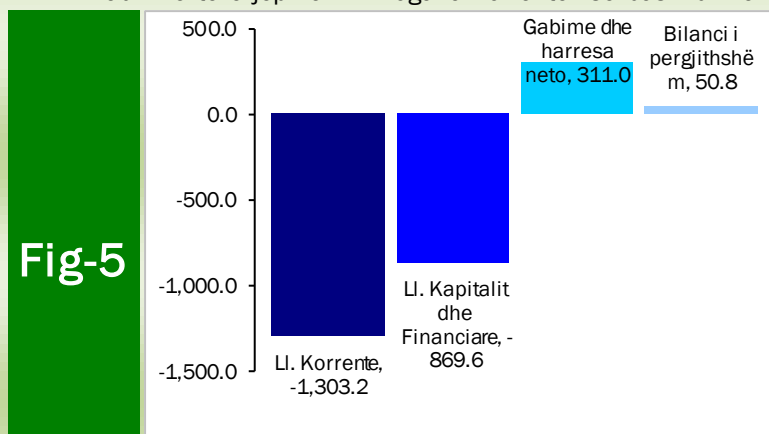
krahasuar me një muaj më parë. Interesi i huave 6-mujore për muajin janar arriti në 8.21 për qind. Krahasuar me të njëjtën periudhë të një viti më parë, normat e interesit të huave me afate maturimi 6 dhe 12-mujore kanë shënuar rënie.

Normat e interesit të bonove të thesarit gjatë muajit janar 2015, për bonot 12, 6 dhe 3-mujore ishin përkatësisht

3.50, 3.23 dhe 3.23 për qind. Gjatë këtij muaji, vihet re një rënie në *yield*-et e bonove të thesarit për afatet e maturimit 3, 6 dhe 12-mujore repektivisht me 0.13, 0.48 dhe 0.32 pikë përqindje krahasuar me muajin janar 2014.

4. Bilanci i Pagesave

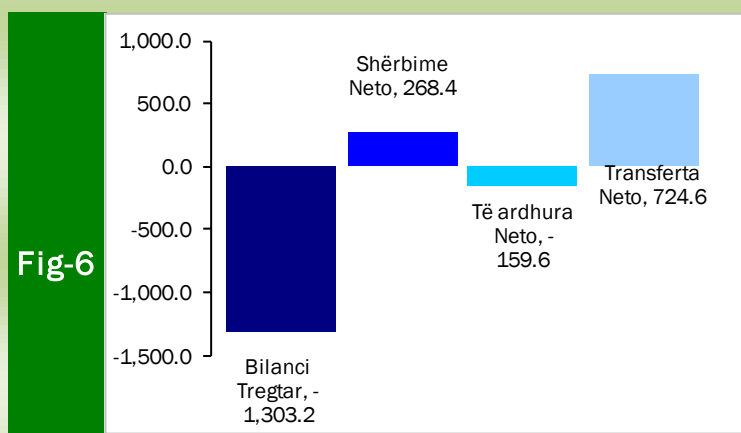
Bilanci i pagesave për vitin 2014 regjistroi një tepricë të bilancit të përgjithshëm prej 50.8 milionë euro, karakteristika strukturore e të cilit paraqitet në figurën 5. Kontributin më të madh në të e jep zëri i “Llogaria korrente” së bashku me nënzërat e saj, me -1,303.20



Bilanci i Pagesave per vitin 2014

Burimi: Banka e Shqipërisë

milionë euro, duke u rritur në vlerë absolute me 26.9% krahasuar me vitin 2014. “Llogaria kapitale dhe financiare” për vitin 2014 rezultoi të jetë me një deficit prej 869.6 milionë euro, ose gati 5.6% më e ulët se në vitin 2013.



Llogaria Korente per vitin 2014

Burimi: Banka e Shqipërisë

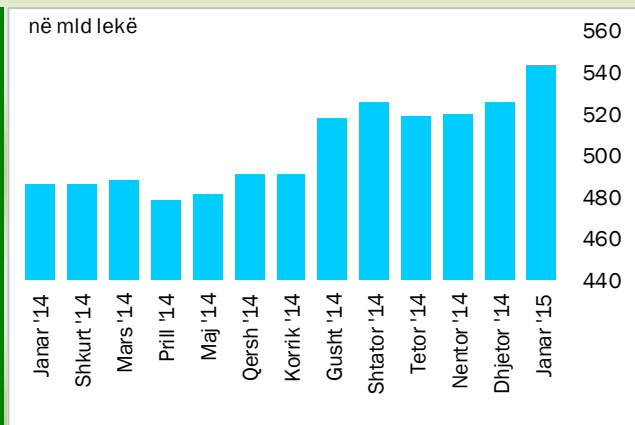
Kompozicioni i llogarisë korrente prej -1,303.20 milionë euro, është shprehur sipas elementeve kryesorë përbërës (në terma neto) për vitin 2014: (i) bilanci tregtar -1,303.2 mln euro, (ii) shërbime neto 268.4 mln euro, (iii) të ardhura neto -159.6 mln euro, (iv) transferta neto 724.6 mln euro. Kjo strukturë në mënyrë vizuale paraqitet në figurën 6.

5. Mjetet Valutore Neto të Sistemit Bankar

Gjatë muajit janar 2015, sistemi bankar ka shënuar rritje të mjeteve valutore neto (M.V.N), në rreth 57,581 milionë lekë krahasuar me janarin e vitit 2014. Kjo rritje ka ardhur si

pasojë e rritjes së mjeteve valutore neto të bankave të nivelit të dytë me rreth 28,035 milionë lekë dhe si pasojë e rritjes së mjeteve valutore neto të Bankës së Shqipërisë, me rreth 29,546 milionë lekë.

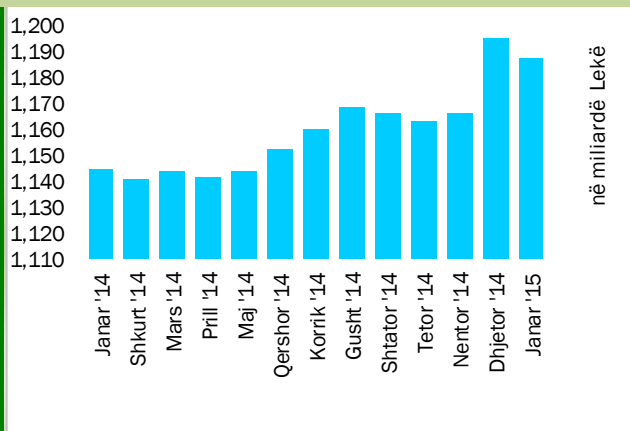
Fig-7



Ecuria e M.V.N. të sistemit në Janar '14 - Janar '15

Burimi: Banka e Shqipërisë

Fig-8



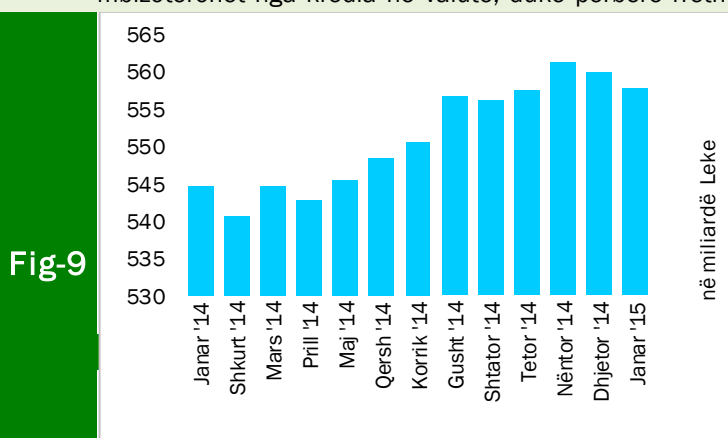
Agregati M3 Janar '14 - Janar '15

Burimi: Banka e Shqipërisë

Në muajin janar '15 sistemi bankar rezulton me një rritje prej 18,431 milionë lekë në mjetet valutore neto, krahasuar me muajin janar 2014, rritje e cila erdhi si rezultat i rritjes së nivelit të mjeteve valutore neto të bankave të nivelit të dytë me rreth 5,609.3 milionë lekë dhe të Bankës së Shqipërisë me 12,821.7 milionë lekë.

6. Kredia për Ekonominë

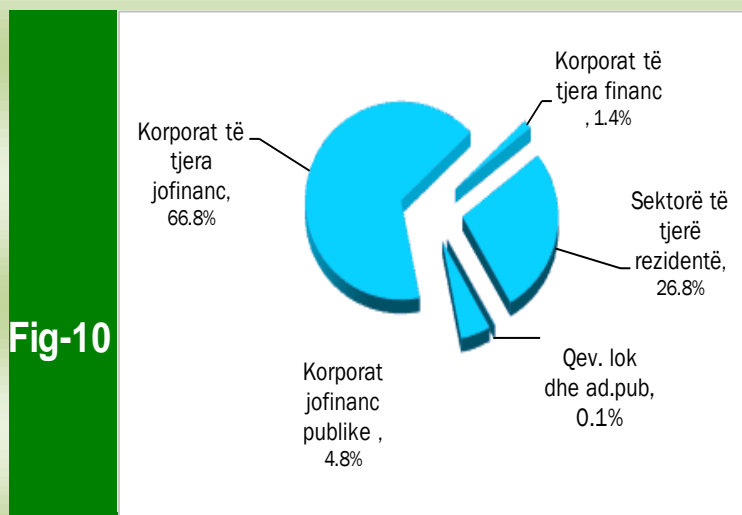
Totali i kredisë për ekonominë për muajin janar 2015 arriti në 557,667 milionë lekë. Rritja e tepricës së kredisë, krahasuar me janar 2014 shënoi rritje me vlerë 13,097 milionë lekë, pra rritje prej rreth 2.4 për qind. Struktura e tepricës së kredisë sipas monedhave vazhdon të mbizotërohet nga kredia në valutë, duke përbërë rreth 58.4 për qind të totalit të tepricës së



Rritja e stokut total të kredive

Burimi: Banka e Shqipërisë

kredisë me rreth 325,679 milionë lekë. Gjatë muajit janar 2015, zëri “Korporata jofinanciare private”, zuri peshën më të lartë të kredive, me rreth 66.0 për qind ose 368,219 milionë, ndjekur nga kreditë për individë, ku pesha e tyre specifike arriti në nivelin e 27.29 për qind ose 152,191 milionë. Zërat “Korporata jofinanciare publike” dhe “Korporata të tjera financiare” arritën respektivisht 5.07 dhe 1.48 për qind apo 28,251 dhe 8,237 milionë lekë.



Përberja e kredive Janar '15

Burimi: Banka e Shqipërisë

Për sa i përket shpërndarjes së kredisë sipas monedhës për muajin janar 2015, zëri “Korporata private jofinanciare” zuri peshën më të lartë të kredive në lekë me rreth 54.72 për qind, ndjekur nga “Sektorë të tjerë rezidentë” me rreth 33.49 për qind dhe nga “Korporata publike jofinanciare”, me 10.06 për qind. “Korporata private jofinanciare” dhe “Sektorë të tjerë rezidentë” zënë gjithashtu pjesën më të rëndësishme të kredive në monedhë të huaj, përkatësisht me rreth 74.08 për qind dhe rreth 22.87 për qind.

7. Oferta e Parasë

Oferta e parasë (e matur me M3), për muajin janar 2015 ka shënuar rënie të lehtë prej 0.6 për qind krahasuar me muajin paraardhës dhjetor 2014. Kjo ofertë arriti në rreth 1188.1 miliardë

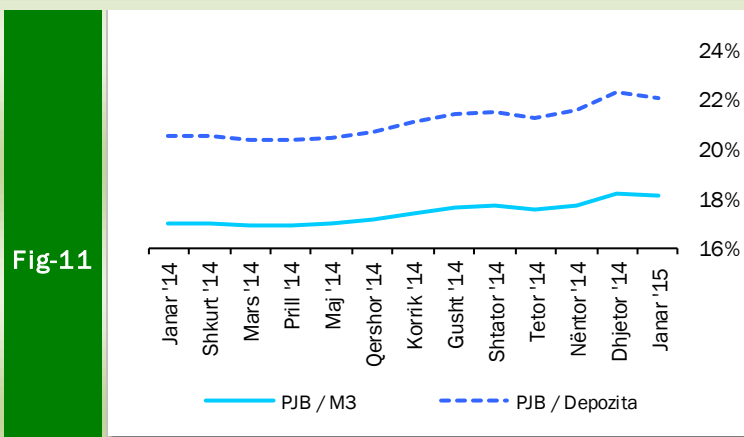


Fig-11

Raporte të parasë jashtë bankave me M3 dhe Depozitat

Burimi: Banka e Shqipërisë

lekë në fund të muajit janar 2015 duke shënuar një rënie prej 7,077 miliardë lekë kundrejt nivelit të regjistruar në muajin dhjetor 2015. Rritja vjetore e këtij treguesi ishte 3.8 për qind, duke përmbysur kështu tendencën rritëse të shfaqur që nga mesi i dy viteve më përpara.

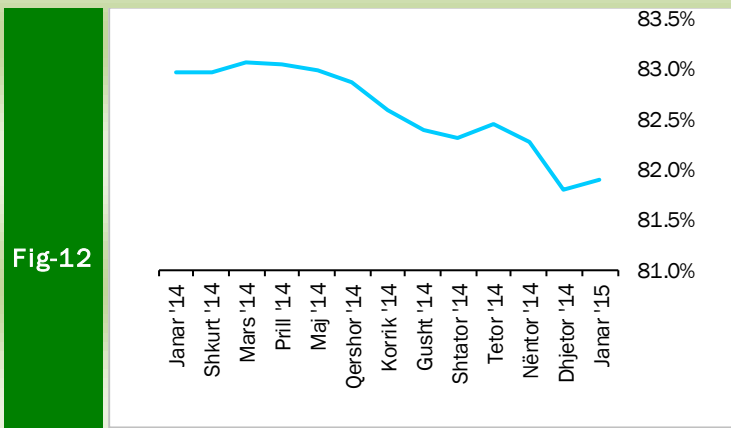


Fig-12

Raporti i Depozitave ndaj M3

Burimi: Banka e Shqipërisë

Depozitat në lekë, si përbërësi kryesor i ofertës monetare, kanë pësuar rënie prej 6.7 miliardë lekë në krahasim me muajin janar 2014. Depozitat në valutë gjatë muajit janar 2015 janë mbështetur kryesisht nga depozitat për individë, të cilat kanë përbërë rreth 85.4 për qind të depozitave në valutë. Ndërsa tek depozitat në lekë sektori i individëve ka zënë rreth 86.6 për qind të tyre.

8. Depozitat sipas Burimeve

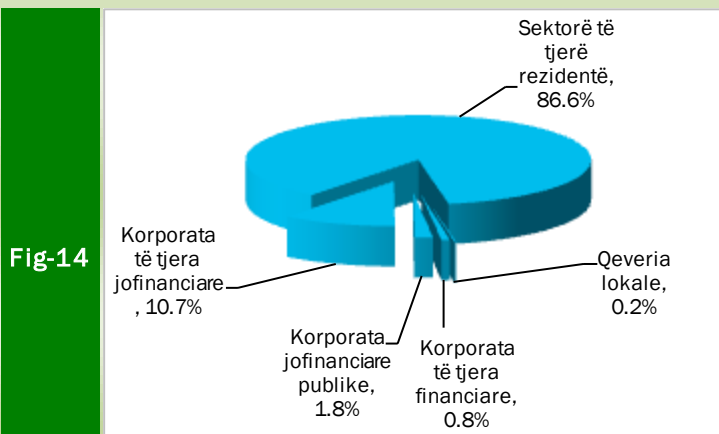
Gjatë muajit janar 2015, zëri “Sektorë të tjerë rezidentë” zuri nivelin më të lartë të depozitave të transferueshme në lekë, me rreth 87.8 për qind, ndjekur nga “Korporata të tjera jofinanciare”, me rreth 9.4 për qind dhe nga “Korporata jofinanciare publike”, me 1.8 për qind. “Sektorë të tjerë rezidentë” dhe “Korporata të tjera jofinanciare” ishin gjithashtu burimi më i rëndësishëm i depozitave në monedhë të huaj, përkatësisht me rreth 85.4% për qind dhe rreth 12.0% për qind. “Sektorë të tjerë rezidentë” ishin dukshëm burimi më i rëndësishëm i depozitave totale me rreth 86.6 për qind e totalit (në lekë).



Rritja e stokut total të depozitave

Burimi: Banka e Shqipërisë

tjerë rezidentë” dhe “Korporata të tjera jofinanciare” ishin gjithashtu burimi më i rëndësishëm i depozitave në monedhë të huaj, përkatësisht me rreth 85.4% për qind dhe rreth 12.0% për qind. “Sektorë të tjerë rezidentë” ishin dukshëm burimi më i rëndësishëm i depozitave totale me rreth 86.6 për qind e totalit (në lekë).



Përberja e depozitave Janar 2015

Burimi: Banka e Shqipërisë

Në përgjithësi, “Sektorë të tjerë rezidentë” përbëjnë pjesën më të madhe (rreth 842.8 miliardë) të depozitave totale, prej rreth 972.9 miliardë lekë në muajin janar 2015. Ata ndiqen nga “Korporata të tjera jofinanciare” (103.9 miliardë), “Korporata jofinanciare publike” (17.05 miliardë) dhe “Korporata të tjera financiare” (7.5 miliardë). “Qeveria lokale” kontribuoi me rreth 1.5 miliardë në totalin e depozitave. Gjatë muajit janar 2015, krahasuar me një muaj më parë, niveli i përgjithshëm i

depozitave shënoi një rënie prej 4.5 miliardë lekë, kjo si rezultat i rënies së depozitave në lekë me rreth 5.4 miliardë lekë dhe rënies së depozitave në valutë me rreth 9 miliardë lekë.

SEKTORI FISKAL

1. Buxheti i Konsoliduar

Për muajin janar 2015 janë mbledhur rreth 26.5 miliardë lekë të ardhura, përkundrejt shpenzimeve të përgjithshme prej 22.9 miliardë lekë, ku pjesa më e madhe përfshin 21.1 miliardë lekë në shpenzime korrente dhe 1.6 miliardë lekë në shpenzime kapitale, nga të cilat 93.6% janë financim i jashtëm.

Mbledhja e të ardhurave përbën rreth 104.2% të të ardhurave buxhetore për planin e periudhës, ndërsa shpenzimet përbëjnë rreth 87.3% të këtij plani. Shpenzimet korrente

janë rreth 92.1% e planifikimit të periudhës të këtij zëri, ndërsa shpenzimet kapitale janë rreth 74.1% të tij.

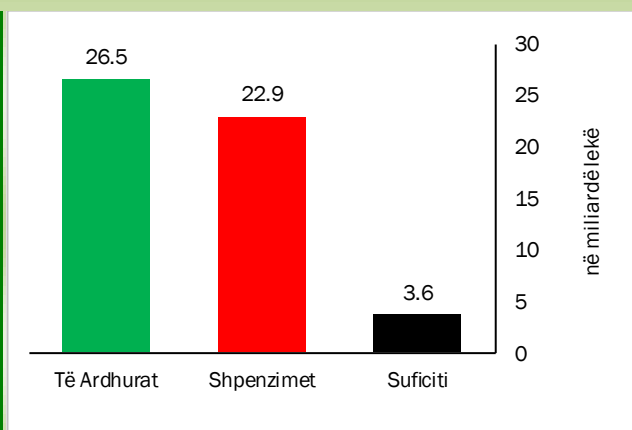
Nga të ardhurat gjithsej, pjesa e të ardhurave të mbledhura nga Drejtoria e Përgjithshme e Tatimeve dhe Doganave është rreth 16.6 miliardë lekë (ose rreth 104.9% e planit të periudhës). Të ardhurat e mbledhura nga pushteti vendor rreth 540 milionë lekë (ose rreth 64.5% e planit të periudhës). Kontributet e

sigurimeve shoqërore dhe shëndetësore 6.5 miliardë lekë (ose rreth 100.3% e planit të periudhës) dhe të ardhurat jo-tatimore në nivelin 2.6 miliardë lekë (ose rreth 147.9% e planit të periudhës).

Nga totali i shpenzimeve korrente prej 21.1 miliardë lekë, 5.5 miliardë lekë (26% e totalit të shpenzimeve korrente) është shpenzuar për personelin, rreth 3 miliardë lekë (14.2%) për interesat, 872 milionë lekë (4.1%) për shpenzime operative dhe mirëmbajtje, 53 milionë lekë (0.3%) për subvencione, 9.9 miliardë lekë (46.8%) për shpenzimet e sigurimeve shoqërore dhe shëndetësore dhe 1.1 miliardë lekë (5.3%) për shpenzimet e qeverisjes vendore, 702 milionë lekë (3.3%) për shpenzimet e tjera. Këto përfaqësojnë 7.2% (shpenzime personeli), 6.1% (shpenzime për interesat), 2.2% (shpenzime operative dhe të mirëmbajtjes), 3.0% (subvencione), 6.9% (sigurimet shoqërore dhe shëndetësore), 2.7% dhe 2.9% (për shpenzimet e qeverisjes vendore dhe shpenzimet e tjera) përkundrejt planifikimit të tyre vjetor.

Shpenzimet kapitale me financim të brendshëm për këtë periudhë ishte 0.3%, ndërsa financimi i huaj është 3.9% e planifikimit të tyre vjetor.

Fig - 15



Treguesit Fiskal, janar 2015

Burimi: Ministria e Financave

2. Të Ardhurat sipas Burimeve

Të ardhurat gjithsej të realizuara për muajin janar 2015 ishin rreth 26.5 miliardë lekë, nga të cilat të ardhurat tatimore rreth 23.7 miliardë, të ardhurat jo-tatimore në rreth 2.6 miliardë lekë.

Tab - 2 Të ardhurat gjatë muajit janar 2015 (mld Lekë)

| Burimi | jan'15 | jan'14 | Ndryshimi në (%) |
|---------------------------------------|--------|--------|------------------|
| TVSH | 9.9 | 9.5 | 4.2 |
| Tatimi mbi fitimin | 0.4 | 1.0 | -60 |
| Taksa doganore | 0.35 | 0.39 | -10.3 |
| Taksat nacionale | 2.3 | 2.5 | -8.0 |
| Akcizat | 1.8 | 1.6 | 12.5 |
| Tatim mbi të ardhurat personale (TAP) | 1.9 | 2.6 | -26.9 |

Burimi: Ministria e Financave, Statistikat Fiskale: janar - 2015.

3. Financimi i Bilancit Fiskal

Suficiti prej 3.6 miliardë lekë, për muajin janar 2015, u mbështet nga huamarrja e brendshme si mjeti kryesor i financimit të brendshëm (rreth 135.4% të totalit të suficitit), ndërsa për financimin e huaj ishte huaja afatgjatë mjeti kryesor (rreth 52.5% të totalit të suficitit).

Për muajin janar 2015, disa nga treguesit kryesorë fiskalë ishin:

- Realizimi i të ardhurave në masën 26,497 miliardë lekë,
- Realizimi i shpenzimeve në masën 22,901 miliardë lekë.

Në realizimin e të ardhurave për muajin janar 2015, kontributin kryesor e kanë dhënë të ardhurat e mbledhura nga tatimet, të cilat kapin shifrën e 23.7 miliardë lekë. Në realizimin e shpenzimeve për këtë periudhë, peshën me të lartë e zënë shpenzimet korrente me 21.1 miliardë lekë dhe shpenzimet kapitale me rreth 1.6 miliardë lekë.

Aneksi Statistikor

Tab - 1

| Muaji | Mujor (Monthly) | | | | | | Mesatar Mujor (Monthly Average) | | | | | | Vjetor (Annual) | | | | | | Month |
|--------------|-----------------|------|------|------|------|-------------|---------------------------------|-------|------|-------|-------|------------|-----------------|------|------|------|------|------------|-----------|
| | 2010 | 2011 | 2012 | 2013 | 2014 | 2015 | 2010 | 2011 | 2012 | 2013 | 2014 | 2015 | 2010 | 2011 | 2012 | 2013 | 2014 | 2015 | |
| Janar | 0.9 | 0.8 | 0.7 | 1.0 | 0.8 | 1.40 | 1.00 | 0.80 | 0.71 | 1.00 | 0.80 | 1.4 | 3.6 | 3.3 | 1.6 | 2.7 | 1.7 | 1.3 | January |
| Shkurt | 1.1 | 2.3 | 1.3 | 1.1 | 1.4 | | 1.02 | 1.55 | 1.01 | 1.05 | 1.10 | | 4.7 | 4.5 | 0.6 | 2.5 | 1.9 | | February |
| Mars | 0.1 | -0.1 | 0.4 | 0.2 | 0.5 | | 0.71 | 1.00 | 0.80 | 0.77 | 0.90 | | 4.1 | 4.3 | 1.0 | 2.4 | 2.2 | | March |
| Prill | -0.4 | -0.6 | -0.1 | -0.1 | -0.6 | | 0.42 | 0.60 | 0.58 | 0.55 | 0.53 | | 3.7 | 4.1 | 1.6 | 2.3 | 1.7 | | April |
| Maj | -1.2 | -1.1 | -0.8 | -1.0 | -1.1 | | 0.10 | 0.26 | 0.32 | 0.24 | 0.20 | | 3.3 | 4.2 | 1.9 | 2.1 | 1.6 | | May |
| Qershor | -0.7 | -1.1 | -0.8 | -0.6 | -0.7 | | -0.04 | 0.04 | 0.12 | 0.15 | 0.05 | | 3.2 | 3.9 | 2.2 | 2.3 | 1.5 | | June |
| Korrik | -0.5 | -0.7 | -0.2 | -0.8 | -0.6 | | -0.10 | -0.07 | 0.08 | -0.03 | -0.04 | | 3.4 | 3.6 | 2.7 | 1.6 | 1.8 | | July |
| Gusht | 0.8 | 0.3 | 0.4 | -0.1 | 0.1 | | 0.01 | -0.02 | 0.12 | -0.04 | -0.03 | | 3.5 | 3.1 | 2.8 | 1.2 | 2.0 | | August |
| Shtator | 0.7 | 0.4 | 0.2 | 0.8 | 0.3 | | 0.09 | 0.02 | 0.13 | 0.06 | 0.01 | | 3.4 | 2.8 | 2.6 | 1.7 | 1.5 | | September |
| Tetor | 0.2 | 0.4 | 0.2 | 0.1 | 0.1 | | 0.10 | 0.06 | 0.14 | 0.05 | 0.02 | | 3.0 | 3.0 | 2.4 | 1.7 | 1.4 | | October |
| Nëntor | 0.2 | 0.1 | 0.2 | -0.5 | -0.2 | | 0.11 | 0.06 | 0.14 | 0.01 | 0.00 | | 2.8 | 2.9 | 2.5 | 1.0 | 1.7 | | November |
| Dhjetor | 2.2 | 1.0 | 0.9 | 1.7 | 0.7 | | 0.28 | 0.14 | 0.20 | 0.15 | 0.06 | | 3.4 | 1.7 | 2.4 | 1.9 | 0.7 | | December |

Burimi: INSTAT, Banka e Shqipërisë

Source : INSTAT, Bank of Albania

| Tab - 2 | | Kursi i këmbimit | | | | | | |
|------------------------------|--------|--|--------|--------|--------|-------------|-----------------------------|--|
| | | Exchange rat Lekë për njësi të monedhës së huaj (Lek per unit of foreign currency) | | | | | | |
| Monedha | 2010 | 2011 | 2012 | 2013 | 2014 | 2015 Jan | Currency | |
| <i>Mesatarja e periudhës</i> | | | | | | | <i>Average of period</i> | |
| USD | 103.94 | 100.90 | 108.18 | 105.67 | 113.64 | 120.73 | USD | |
| EURO | 137.79 | 140.33 | 139.04 | 140.27 | 140.11 | 140.04 | EURO | |
| <i>Fundi i periudhës</i> | | | | | | | <i>In the end of period</i> | |
| USD | 104.00 | 107.54 | 105.85 | 101.86 | 115.23 | 123.35 | USD | |
| EURO | 138.77 | 138.93 | 139.59 | 140.20 | 140.14 | 139.72 | EURO | |

Burimi : Banka e Shqipërisë Source : Bank of Albania

| Tab - 3 | | Normat e interesit me bazë vjetore (në Lek) | | | | | | |
|---------------------------------|-------|--|-------|------|------|-------------|-------------------|--|
| | | Annual Interest Rates (in ALL) | | | | | | |
| | 2010 | 2011 | 2012 | 2013 | 2014 | 2015 Jan | In percent | |
| Në përqindje | | | | | | | | |
| Norma e depozitave | | | | | | | Deposits rates | |
| 12-M | 6.07 | 5.87 | 5.38 | 4.17 | 1.51 | 1.42 | 12-M | |
| 6-M | 5.16 | 4.87 | 4.50 | 3.40 | 1.16 | 1.22 | 6-M | |
| 3-M | 4.42 | 4.22 | 3.83 | 2.72 | 0.83 | 0.77 | 3-M | |
| 1-M | 4.70 | 4.39 | 3.62 | 2.79 | 1.47 | 1.52 | 1-M | |
| Norma e huasë | | | | | | | Lending rates | |
| 12-M | 11.52 | 11.17 | 10.28 | 9.52 | 7.00 | 7.76 | 12-M | |
| 6-M | 11.69 | 12.28 | 10.61 | 9.59 | 8.18 | 8.21 | 6-M | |
| Norma e letrave me vlerë | | | | | | | Securities rates | |
| Bono thesari 1/ | | | | | | | Treasury bills 1/ | |
| 3-M | 5.29 | 5.31 | 5.03 | 3.40 | 3.15 | 3.23 | 3-M | |
| 6-M | 6.41 | 6.23 | 5.65 | 3.54 | 3.16 | 3.23 | 6-M | |
| 12-M | 7.09 | 6.95 | 6.37 | 3.66 | 3.33 | 3.50 | 12-M | |

Burimi : Banka e Shqipërisë Source : Bank of Albania

Tab - 4

TREGUESIT FISKALË SIPAS BUXHETIT TË KONSOLIDUAR 2015

Fiscal indicators regarding consolidated budget of 2015

Të dhëna progresive (Progressive Data)

në milionë Lekë (in million Lek)

| Nr. | E M Ê R T I M I | Janar January | ITEMS |
|-------------|--|------------------|---|
| | TOTALI TË ARDHURAVE | 26,497 | TOTAL REVENUE |
| I. | Të ardhura nga ndihmat | 251 | Grants |
| II. | Të ardhura tatimore | 23,688 | Tax Revenue |
| II.1 | Nga Tatimet dhe Doganat | 16,588 | From tax offices and customs |
| 1 | Tatimi mbi Vlerën e Shtuar | 9,896 | V.A. T |
| 2 | Tatimi mbi Fitimin | 393 | Profit Tax |
| 3 | Akçizat | 1,779 | Excise Tax |
| 4 | Tatimi mbi të Ardhurat Personale | 1,919 | Personal Income Tax |
| 5 | Taksa Nacionale dhe të tjera | 2,252 | National Taxes and others |
| 6 | Taksa Doganore | 349 | Customs Duties |
| II.2 | Të ardhura nga Pushteti Vendor | 540 | Revenues from Local Gov. |
| 1 | Taksë mbi Pasurinë (ndërtesat) | 195 | Property Tax |
| 2 | Taksë mbi Biznesin e vogël | 5 | Small Business Tax |
| 3 | Taksa Lokale | 340 | Local Taxes |
| II.3 | Të ardh nga fondet speciale | 6,560 | Social Ins. contributions |
| 1 | Sigurimi Shoqëror | 4,733 | Social Insurance |
| 2 | Sigurimi Shëndetsor | 1,687 | Health Insurance |
| 3 | Të ardhura për kompensim në vlerë të pronarëve | 139 | Revenues for property compensation |
| III. | Të ardhura Jotatimore | 2,568 | Nontax Revenue |
| 1 | Tran.Fitimi nga Banka e Shqipërisë | - | Profit transfer from BOA |
| 2 | Të ardhura nga Inst.Buxhetore | 2,139 | Income of budgetary institutions |
| 3 | Dividenti | - | Divident |
| 4 | Tarifat shërbimeve | 215 | Tariffs on services |
| 5 | Të tjera | 204 | Other/not allocated |
| | TOTALI I SHPENZIMEVE | 22,901 | TOTAL EXPENDITURE |
| I. | Shpenzime Korrente | 21,086 | Current Expenditures |
| I.1 | Personell | 5,474 | Personnel expenditures |
| 1 | Paga | 4,764 | Wages |
| 2 | Kontributi për Sigurime Shoqërore | 710 | Social insurance contributions |
| I.2 | Interesat | 2,984 | Interest |
| 1 | Të Brendshme | 2,606 | Domestic |
| 2 | Të Huaja | 378 | Foreign |
| I.3 | Shpenzime Operative Mirëmbajtje | 872 | Operational & Maintenance |
| I.4 | Subveclonet | 53 | Subsidies |
| I.6 | Shpenzime për fonde speciale | 9,874 | Social insurance outlays |
| 1 | Sigurime Shoqërore | 7,873 | Social insurance |
| 2 | Sigurime Shëndetsore | 2,001 | Health insurance |
| 3 | Fondi i kompensimit të pronarëve | - | Expenditures for Owners Compensation |
| I.7 | Shpenzime për Buxhetin Vendor | 1,127 | Local budget expenditure |
| I.8 | Shpenzime të tjera | 702 | Other expenditures |
| 1 | Pagesa e Papunesisë | 59 | Unemployment insurance benefits |
| 2 | Ndihma Ekonomike | 655 | Social assistance |
| 5 | Kompensimi i ish-të përdjekurve politike | -11 | Compensation for ex-political prisoners |
| III | Shpenzime Kapitale | 1,584 | Capital expenditures |
| 1 | Financimi Brendshëm | 102 | Domestically financing |
| 2 | Financimi Huaj | 1,482 | Foreign financed |
| IV. | Detyrimet e prapambetura | 231 | |
| 1 | Detyrimet e infrastruktures | 211 | |
| 2 | Detyrimet tatimore | 20 | |
| 3 | Te tjera | - | |
| | DEFICITI | 3,596 | CASH BALANCE |
| | FINANCIMI DEFICITIT | -3,596 | CASH BALANCE FINANCING |
| | Brendshëm | -4,650 | Domestic |
| | Të ardhura nga privatizimi | 4 | Privatization receipts |
| | Hua-marrje e brendshme | 4,867 | Domestic new borrowing (net) |
| | Nacionale | 4,877 | Other |
| | Lokale | -9 | Foreign |
| | Të tjera | -10,354 | Other |
| | Depozitë e Qeverisë në Bankën e Shqipërisë | -8,020 | Government deposits into the Central Bank |
| | Të tjera | -1,509 | Other |
| | Depozita e ISSH dhe ISKSH | 2,258 | Deposits of Social and Health insurance |
| | Mjete në ruajtje | 167 | Preservation stock |
| | Nën-hua | 58 | On-Loan Principal |
| | Detyrim ndaj ISSH | -2,260 | Liabilities to SSI |
| | Të tjera (detyrime të përkohshme) | 747 | Other-Float |
| | I huaj | 1,054 | Foreign |
| | Hua afatgjatë(e marrë) | 1,888 | Long-term foreign borrowing (gross) |
| | Nga e cila nën-hua | 406 | |
| | Ndryshimi i gjendjes së arkës* | 6 | Chang. of stat. Account |
| | Ripagesat | -839 | Repayments |
| | Mbështetje Buxhetore | 665 | Budgetary Support |

Burimi : Ministria e Financave

Source : Ministry of Finance

Tab - 5

Tabela e investimeve 2015

Table of investments 2015

Të dhëna progresive (Progressive Data) në milionë Lekë (in million Lek)

| | Janar January | |
|-----------------------------|------------------|---------------------------|
| Financim i brendshëm | 102 | Domestic financing |
| Në % | 6.44 | In % |
| Financim i huaj | 1,482 | Foreign financing |
| Në % | 93.56 | In % |
| Totali | 1,584 | Total |
| Në % | 100 | In % |

Burimi: Ministria e Financave

Source: Ministry of Finance

Tab - 6

TË ARDHURAT DOGANORE VITI - 2015

CUSTOMS REVENUES FOR - 2015

Të dhëna progresive (Progressive Data) në milionë Lekë (in million Lek)

| | Janar January | |
|----------------|------------------|----------------|
| Taksë doganore | 349 | Customs Duties |
| TVSH | 5,805 | V.A.T |
| Akcizë | 1,779 | Excises |
| Të tjera | 1,027 | Others |
| TOTALI | 8,960 | Total |

TË ARDHURAT TATIMORE 2014 (TAX REVENUE)

| | | |
|----------------------------------|---------------|----------------------|
| TVSH | 4,091 | V.A.T |
| Akciza | 0 | Excises |
| Tatim mbi fitimin | 393 | Profit Tax |
| Tatimi mbi të ardhurat personale | 1,919 | Personal income tax |
| Taksa nacionale dhe të tjera | 1,225 | National taxes |
| TOTALI | 7,628 | Total |
| TOTALI I PËRGJITHSHËM | 16,588 | OVERALL TOTAL |

Burimi: Ministria e Financave

Source: Ministry of Finance

Tab - 7

DEFICITI DHE FINANCIMI VITI - 2015

THE DEFICIT AND ITS FINANCING FOR - 2015

Të dhëna progresive (Progressive Data)

Në milionë lekë (In million Leks)

| | Janar January | |
|---|------------------|-------------------------------------|
| TË ARDHURAT | 26,497 | REVENUE |
| SHPENZIMET | 22,901 | EXPENDITURES |
| BILANCI FISKAL | 3,596 | FISCAL BALANCE |
| FINANCIMI I BILANCIT FISKAL | -3,596 | FINANCING |
| Financimi i brendshëm | -4,650 | Domestic |
| a. Bono Thesari Neto | -1,160 | Treasury bills |
| b. Obligacione | 6,037 | Bonds |
| c. <i>Ndryshimi i gjëndjes së arkës</i> | -5,762 | Chang.of stat. account |
| Depozita e qeverisë në BSH | -8,020 | Deposit of Government in B.O.A |
| Depozita e ISSH dhe ISKSH | 2,258 | Deposit of Social & Health Ins. |
| Mjete në ruajtje | 167 | Non-budget revenues |
| Të ardhura nga privatizimi | 4 | Privatization receipts |
| Të tjera detyrime (të përkohshme) | -3,924 | Others |
| Huamarrje Brendshme Vendori | -9 | Local Borrowing |
| Financimi i jashtëm | 1,719 | Foreing |
| a. Hua afatgjatë | 1,888 | Long-term foreign borrowing (gross) |
| nga e cila: nënhua | 406 | |
| b. <i>Ndryshimi I gjëndjes së arkës</i> | 6 | Chang. of stat. Account |
| Ripagesat | -839 | Repayments |
| Mbeshtetje Buxhetore | 665 | Budgetary Support |

Burimi: Ministria e Financave

Source: Ministry of Finance

Tab - 8 BILANCI I PAGESAVE

Balance of payments
Në milion Euro

In millions Euro

| | Viti 2012 | 3M_I 2013 | 3M_II 2013 | 6M_I 2013 | 3M_III 2013 | 9M_2013 | 3M_IV 2013 | Viti 2013 | 3M_I 2014 | 3M_II 2014 | 6M_I 2014 | 3M_III 2014 | 9M_2014 | 3M_IV 2014 | Viti 2014 | |
|--------------------------------|------------------|----------------|----------------|----------------|----------------|------------------|----------------|------------------|----------------|----------------|----------------|----------------|------------------|----------------|------------------|---------------------------------|
| Llogaria korente | -1,021.40 | -228.80 | -300.80 | -529.60 | -214.10 | -743.70 | -283.00 | -1,026.70 | -271.50 | -341.00 | -612.50 | -313.20 | -925.70 | -377.50 | -1,303.20 | Current Account. |
| Bilanci tregtar | -1,999.20 | -336.20 | -399.00 | -735.20 | -439.20 | -1,174.40 | -554.90 | -1,729.30 | -426.20 | -511.40 | -937.60 | -560.70 | -1,498.30 | -638.30 | -2,136.60 | Trade Balance. |
| Eksporti i mallrave fob | 1,525.60 | 378.10 | 458.80 | 836.90 | 454.80 | 1,291.70 | 439.80 | 1,731.50 | 212.40 | 264.90 | 477.30 | 228.80 | 706.10 | 219.20 | 925.30 | Merchandise Exports, Fob |
| Importi i mallrave fob | -3,524.80 | -714.30 | -857.80 | -1,572.10 | -894.00 | -2,466.10 | -994.70 | -3,460.80 | -638.60 | -776.30 | -1,414.90 | -789.50 | -2,204.40 | -857.50 | -3,061.90 | Merchandise Imports, Fob |
| Bilanci i shërbimeve | 195.20 | -44.40 | -37.20 | -81.60 | 46.90 | -34.70 | 43.60 | 8.90 | 30.00 | 38.10 | 68.10 | 97.90 | 166.00 | 102.40 | 268.40 | Services Balance. |
| Shërbimet Kredi | 1,655.10 | 283.50 | 346.90 | 630.40 | 526.50 | 1,156.90 | 498.10 | 1,655.00 | 396.40 | 487.10 | 883.50 | 610.00 | 1,493.50 | 538.00 | 2,031.50 | Services Credit |
| Shërbimet Debi | -1,459.90 | -327.90 | -384.10 | -712.00 | -479.60 | -1,191.60 | -454.50 | -1,646.10 | 366.40 | 449.00 | 815.40 | 512.10 | 1,327.50 | 435.60 | 1,763.10 | Services Debt |
| Bilanci i të ardhurave | -89.10 | -9.70 | -21.80 | -31.50 | 15.60 | -15.90 | 7.50 | -8.40 | -20.60 | -43.30 | -63.90 | -48.70 | -112.60 | -47.00 | -159.60 | Balance of Incomes |
| Të ardhurat Kredi | 204.30 | 42.20 | 47.10 | 89.30 | 52.20 | 141.50 | 51.80 | 193.30 | 28.70 | 25.80 | 54.50 | 28.30 | 82.80 | 27.80 | 110.60 | Income Credit |
| Të ardhurat Debi | -293.40 | -51.90 | -68.90 | -120.80 | -36.60 | -157.40 | -44.30 | -201.70 | -49.30 | -69.10 | -118.40 | -77.00 | -195.40 | -74.80 | -270.20 | Income Debt |
| Bilanci i transfertave | 871.70 | 161.50 | 157.20 | 318.70 | 162.60 | 481.30 | 220.80 | 702.10 | 145.30 | 175.60 | 320.90 | 198.30 | 519.20 | 205.40 | 724.60 | Balance of Transfers |
| Transferta private | 846.70 | 159.90 | 149.80 | 309.70 | 159.10 | 468.80 | 212.60 | 681.40 | 172.60 | 204.40 | 377.00 | 230.60 | 607.60 | 244.20 | 851.80 | Private Unrequired Transfers |
| Transferta shtetërore | 25.00 | 1.60 | 7.40 | 9.00 | 3.50 | 12.50 | 8.20 | 20.70 | -27.30 | -28.80 | -56.10 | -32.30 | -88.40 | -127.20 | -88.40 | Official Unrequired Transfers |
| Llogaria kapitale | 81.30 | 9.70 | 4.80 | 14.50 | 15.00 | 29.50 | 18.20 | 47.70 | 22.50 | 22.40 | 44.90 | 20.70 | 65.60 | 21.10 | 86.70 | Capital Account |
| Llogaria financiare | 786.00 | 187.00 | 322.00 | 509.00 | 69.80 | 578.80 | 196.80 | 775.60 | -161.90 | -184.20 | -346.10 | -363.00 | -709.10 | -247.20 | -956.30 | Financial Account |
| Investime direkte | 727.20 | 194.10 | 239.30 | 433.40 | 266.40 | 699.80 | 193.30 | 893.10 | -168.00 | -150.40 | -318.40 | -253.50 | -571.90 | -229.40 | -801.30 | Direct Investment |
| Investime portofoli | -24.50 | -22.40 | -100.20 | -122.60 | -4.20 | -126.80 | 23.10 | -103.70 | 14.50 | 14.00 | 28.50 | -12.40 | 16.10 | 104.70 | 120.80 | Portfolio Investment |
| Kapitale të tjera | 95.90 | 15.30 | 182.90 | 198.20 | -192.40 | 5.80 | -19.60 | -13.80 | -8.40 | -47.80 | -56.20 | 97.10 | -153.30 | -122.50 | 275.80 | Other Capital |
| Gabime dhe harresa neto | 231.00 | 12.40 | 60.50 | 72.90 | 167.30 | 240.20 | 75.10 | 315.30 | 49.90 | 104.20 | 154.10 | 86.40 | 240.50 | 70.50 | 311.00 | Net errors and omissions |
| Bilanci i përgjithshëm | -77.20 | -19.70 | 86.50 | 66.80 | 38.00 | 104.80 | 7.10 | 111.90 | -37.20 | -30.20 | -67.40 | 156.90 | 89.50 | -38.70 | 50.80 | Overall Balance |
| Rezervat | -77.20 | 23.60 | -86.40 | -62.80 | -34.50 | -97.30 | -7.10 | -104.40 | -40.30 | 22.50 | -17.80 | 154.00 | 136.20 | -39.00 | 97.20 | Reserve Assets |
| Përdor kred & huash nga FMN | -12.60 | -3.90 | -0.10 | -4.00 | -3.50 | -7.50 | -0.30 | -7.80 | -3.20 | 52.80 | 49.60 | -2.90 | 46.70 | -0.30 | 46.40 | Use of Fund Credit and Loans |

Burimi : Banka e Shqipërisë

Source : Bank of Albania

Tab - 9

MJETET VALUTORE NETO

Net Foreign Assets

| Në milionë Lekë Fundit i periudhes | 2010 | 2011 | 2012 | 2013 | 2014 | 2015 | | Millions of Lek End of Period |
|---|-----------|-----------|-----------|-----------|-----------|-----------|-----|---|
| | | | | | | Janar | Jan | |
| Mjetet valutore neto | 252,827.9 | 255,657.9 | 266,540.0 | 274,198.1 | 292,098.3 | 304,919.7 | | Net Foreign assets |
| Predendime ndaj jorezidentëve | 274,628.2 | 276,475.7 | 288,142.1 | 294,111.3 | 318,940.2 | 332,347.1 | | Claims on non-residents |
| Minus: Detyrime ndaj jorezidentëve | 21,800.3 | 20,817.8 | 21,602.1 | 19,913.2 | 26,841.9 | 27,427.4 | | Minus: Liabilities to non-residents |
| Mjetet e brendshme | 72,244.4 | 84,492.3 | 78,858.1 | 67,841.8 | 82,525.1 | 75,655.1 | | Domestic Assets |
| Pretendimet neto ndaj qeverisë qendrore | 57,937.1 | 57,098.0 | 55,145.6 | 44,503.1 | 55,198.3 | 45,767.4 | | |
| Pretendimet ndaj qeverisë qendrore | 66,928.8 | 67,590.8 | 68,057.8 | 66,768.8 | 71,831.3 | 71,633.6 | | Net Claims on Central Government |
| Minus: Detyrime ndaj qeverisë qendrore | 8,991.7 | 10,492.8 | 12,912.2 | 22,265.7 | 16,633.0 | 25,866.2 | | Minus: Due to Central Government |
| Pretendime ndaj korporatave të tjera depozituese | 12,535.6 | 25,485.8 | 21,800.8 | 21,502.9 | 25,547.8 | 28,110.7 | | Claims on other depository corporations |
| Pretendime ndaj korporatave të tjera financiare | - | - | - | - | - | - | | Claims on other financial corporations |
| Pretendime ndaj korporatave jofinanciare publike | - | - | - | - | - | - | | Claims on public non-financial corporations |
| Pretendime ndaj korporatave të tjera jofinanciare | - | - | - | - | 37.3 | 41.5 | | Claims on other non-financial corporations |
| Pretendime ndaj sektorëve të tjerë rezidentë | 1,771.7 | 1,908.5 | 1,911.7 | 1,835.8 | 1,741.7 | 1,735.5 | | Claims on other resident sectors |
| Baza Monetare | 283,453.5 | 289,809.0 | 297,721.9 | 308,073.7 | 332,899.3 | 331,487.2 | | Monetary Base |
| Depozita të papërfshira në paranë e gjerë | 625.3 | 2,432.0 | 1,125.1 | 787.9 | 1,093.8 | 957.1 | | Deposits not included in broad money |
| Huatë | - | - | - | - | - | - | | Loans |
| Llogari të pagueshme | 797.9 | 901.1 | 1,306.1 | 1,309.8 | 14.8 | 26.1 | | Other accounts payable |
| Të tjera neto | -12,051.3 | -12,984.4 | -14,702.6 | -14,102.8 | -15,170.5 | -15,733.5 | | Other items net |
| Aksione | 52,246.7 | 59,992.0 | 59,947.5 | 45,971.3 | 55,786.1 | 63,837.9 | | Shares and other equity |

Burimi : Banka e Shqipërisë

Source : Bank of Albania

Tab - 10 KREDIA PËR EKONOMINË
Credit to Economy

| Në milion Lekë Fundi i periudhës | 2010 | 2011 | 2012 | 2013 | 2014 | 2015 | |
|---|------------------|------------------|------------------|------------------|------------------|------------------|---|
| | | | | | | Janar Jan | Million of Lek End of Period |
| Totali i kredisë | 483,044.8 | 541,899.9 | 554,732.2 | 547,927.6 | 559,986.7 | 557,666.5 | Total Credit |
| Kredia për qeverinë lokale | - | 147.20 | 193.9 | 256 | 777.7 | 769.0 | Credits to local Government |
| Në lekë | - | 147.20 | 193.9 | 256 | 777.7 | 769.0 | in Lek |
| Në valutë | - | - | - | - | - | - | in Foreign Currency |
| Kredia për korporatat jofinanciare publike | 9,373.9 | 18,678.5 | 23,780.7 | 24,961 | 27,328.1 | 28,250.7 | Credits to Public Non-financial Corporations |
| Në Lekë | 5,022.9 | 8,446.2 | 18,474.3 | 20,251.4 | 22,402.3 | 23,334.7 | in Lek |
| Në valutë | 4,351.0 | 10,232.3 | 5,306.4 | 4,709.6 | 4,925.8 | 4,916.0 | in Foreign Currency |
| Kredia për korporatat jofinanciare private | 315,879.1 | 364,373.9 | 370,993.0 | 363,541.2 | 372,166.5 | 368,219.1 | Credits to other Non-financial Corporations |
| Në Lekë | 83,234.9 | 108,321.7 | 121,808.7 | 122,944.7 | 129,429.4 | 126,951.2 | in Lek |
| Në valutë | 232,644.2 | 256,052.2 | 249,184.3 | 240,596.5 | 242,737.1 | 241,267.9 | in Foreign Currency |
| Kredia për korporatat e tjera financiare | 8,704.5 | 9,841.9 | 10,162.9 | 9,578.2 | 8,270.3 | 8,237.2 | Credits to Other Financial Corporations |
| Në Lekë | 2,957.0 | 3,364.2 | 4,031.7 | 4,238.4 | 3,436.9 | 3,233.8 | in Lek |
| Në valute | 5,747.5 | 6,477.7 | 6,131.2 | 5,339.8 | 4,833.4 | 5,003.4 | in Foreign Currency |
| Pretendime për sektorë të tjerë rezidentë | 149,087.3 | 148,858.4 | 149,601.7 | 149,591.2 | 151,444.1 | 152,190.5 | Claims to other Resident Sectors |
| Në Lekë | 65,897.5 | 68,499.9 | 70,614.1 | 72,242.5 | 77,396.7 | 77,699.1 | in Lek |
| Në valutë | 83,189.8 | 80,358.5 | 78,987.6 | 77,348.7 | 74,047.4 | 74,491.4 | in Foreign Currency |

Burimi : Banka e Shqipërisë

Source : Bank of Albania

Tab - 11 OFERTA E PARASË
 Money Supply

| Në milion Lekë Fundit i periudhës | 2010 | 2011 | 2012 | 2013 | 2014 | 2015 | | Mujor-Monthly |
|---|------------------|--------------------|--------------------|--------------------|--------------------|--------------------|----------------------------------|--|
| | | | | | | Janar Jan | Millions of LEK End of Period | |
| Baza monetare | 283,453.5 | 289,809.5 | 297,721.9 | 308,073.7 | 332,899.3 | 331,487.2 | | Base Money |
| Ndryshimi vjetor në % | -0.5 | 5.4 | 2.7 | 3.5 | 8.1 | 8.6 | | Y/Y change in % |
| Paraja jashtë korporatave depozituese | 195,059.0 | 194,923.4 | 192,705.1 | 198,892.7 | 217,665.6 | 215,043.4 | | Currency Outside Depository |
| Ndryshimi vjetor në % | -6.7 | -0.1 | -1.1 | 3.2 | 9.4 | 10.3 | | Y/Y change in % |
| Depozita | 785,225 | 875,230 | 930,703 | 950,088.4 | 977,420 | 972,965.8 | | Deposits |
| Ndryshimi vjetor në % | 18.5 | 10.5 | 6.3 | 2.1 | 2.9 | 2.4 | | Y/Y change in % |
| Agregati M1 | 275,427.3 | 276,898.3 | 281,246.6 | 295,876.5 | 353,321.7 | 346,305.1 | | M1 Aggregate |
| Ndryshimi vjetor në % | -3.2 | 0.5 | 1.6 | 5.2 | 19.4 | 18.6 | | Y/Y change in % |
| Agregati M2 | 604,517.3 | 647,007.8 | 669,577.1 | 693,172.2 | 722,356.7 | 714,347.9 | | M2 Aggregate |
| Ndryshimi vjetor në % | 4.6 | 7.0 | 3.5 | 3.5 | 4.2 | 3.9 | | Y/Y change in % |
| Agregati M3 | 980,283.9 | 1,070,153.7 | 1,123,407.8 | 1,148,980.9 | 1,195,086.3 | 1,188,009.1 | | M3 Aggregate |
| Ndryshimi vjetor në % | 12.5 | 9.2 | 5.0 | 2.3 | 4.0 | 3.8 | | Y/Y change in % |
| Burimet e bazës monetare | | | | | | | | Monetary Base sources |
| Mjetet e huaja neto | 252,827.8 | 255,657.9 | 266,540.0 | 274,198.1 | 292,098.3 | 304,919.7 | | Net foreign assets |
| Mjetet e brendshme neto | 72,244.3 | 84,492.3 | 78,858.1 | 67,841.8 | 82,525.1 | 75,655.1 | | Domestic assets |
| Pretendimet ndaj qeverisë qendrore neto | 57,937.1 | 57,098.1 | 55,145.6 | 44,503.1 | 55,198.3 | 45,767.4 | | Net Claims on central government |
| Pretendimet ndaj korporatave të tjera depozituese | 12,535.6 | 25,485.8 | 21,800.8 | 21,502.9 | 25,547.8 | 28,110.7 | | Claims on other depository corporatons |

Burimi : Banka e Shqipërisë

Source : Bank of Albania

Tab - 12

DEPOZITAT

Deposits

-7,077

Mujor-Monthly

| Në milionë Lekë Fundi i periudhës | 2010 | 2011 | 2012 | 2013 | 2014 | 2015 | | Millions of Leks End of Period |
|---|----------------|----------------|----------------|------------------|----------------|------------------|--|--|
| | | | | | | Janar Jan | | |
| Në lekë | 409,459 | 452,085 | 476,872 | 494,279.5 | 504,691 | | | In national currency |
| Depozitat e transfer + D. me likuiditet të lartë | 80,369 | 81,975 | 88,541 | 96,983.9 | 135,656 | 131,262 | | Transferable deposits+Liquid deposits |
| Qeveria lokale | 948.1 | 1,157.4 | 1,059.7 | 1,305.0 | 2,047.5 | 1,391.4 | | Local governments |
| Korporata jofinanciare publike | 7,134.0 | 7,303.4 | 7,168.0 | 6,108.2 | 9,799.5 | 8,354.8 | | Public non-financial corporations |
| Korporata të tjera financiare | 920.6 | 532.5 | 1,789.2 | 937.0 | 1,919.8 | 1,274.1 | | Other financial corporations |
| Korporata të tjera jofinanciare | 22,505.0 | 20,681.5 | 24,716.6 | 24,244.0 | 38,198.6 | 35,599.7 | | Other non-financial corporations |
| Sektorë të tjerë rezidentë | 48,860.8 | 52,300.1 | 53,807.9 | 64,389.7 | 83,690.6 | 84,641.7 | | Other resident sectors |
| Depozita të tjera | 329,090 | 370,110 | 388,331 | 397,295.6 | 369,035 | 368,043 | | Other deposits |
| Qeveria lokale | 55.1 | 109.6 | 19.4 | 57.1 | 7.8 | 18.8 | | Local governments |
| Korporata jofinanciare publike | 3,054.3 | 2,608.9 | 1,715.4 | 1,257.8 | 1,167.9 | 1,083.2 | | Public non-financial corporations |
| Korporata të tjera financiare | 1,773.4 | 1,423.5 | 2,224.4 | 2,556.5 | 1,730.1 | 1,893.8 | | Other financial corporations |
| Korporata të tjera jofinanciare | 8,316.8 | 11,292.5 | 10,954.1 | 14,523.4 | 11,772.0 | 11,497.7 | | Other non-financial corporations |
| Sektorë të tjerë rezidentë | 315,890.5 | 354,675.1 | 373,417.3 | 378,900.8 | 354,357.3 | 353,549.3 | | Other resident sectors |
| Në valutë | 375,767 | 423,146 | 453,831 | 455,808.9 | 472,729 | 473,661 | | In foreign currency |
| Qeveria lokale | 493.0 | 280.5 | 44.5 | 372.6 | 231.3 | 102.8 | | Local governments |
| Korporata jofinanciare publike | 6,201.0 | 5,242.2 | 4,011.2 | 4,486.2 | 7,099.6 | 7,612.5 | | Public non-financial corporations |
| Korporata të tjera financiare | 8,572.0 | 6,022.3 | 6,303.3 | 6,673.1 | 4,872.9 | 4,428.5 | | Other financial corporations |
| Korporata të tjera jofinanciare | 57,382.9 | 54,418.4 | 46,867.5 | 49,382.3 | 55,834.3 | 56,871.4 | | Other non-financial corporations |
| Sektorë të tjerë rezidentë | 303,117.7 | 357,182.4 | 396,604.2 | 394,894.7 | 404,691.2 | 404,646.1 | | Other resident sectors |
| Totali | 785,225 | 875,230 | 930,703 | 950,088.4 | 977,420 | 972,965.8 | | Total |
| Qeveria lokale | 1,496.2 | 1,547.5 | 1,123.6 | 1,735 | 2,286.6 | 1,513.0 | | Local governments |
| Korporata jofinanciare publike | 16,389.3 | 15,154.5 | 12,894.6 | 11,852.2 | 18,067.0 | 17,050.5 | | Public non-financial corporations |
| Korporata të tjera financiare | 11,266.0 | 7,978.3 | 10,316.9 | 10,166.6 | 8,522.8 | 7,596.4 | | Other financial corporations |
| Korporata të tjera jofinanciare | 88,204.7 | 86,392.4 | 82,538.2 | 88,149.7 | 105,804.9 | 103,968.8 | | Other non-financial corporations |
| Sektorë të tjerë rezidentë | 667,869.0 | 764,157.6 | 823,829.4 | 838,185.2 | 842,739.1 | 842,837.1 | | Other resident sectors |

Burimi : Banka e Shqipërisë

Source : Bank of Albania

Tab - 13 BILANCI I PËRMBLEDHUR I BSH
 Consolidated BoA Balance sheet

| Në milion Lekë Fundi i periudhës | 2010 | 2011 | 2012 | 2013 | 2014 | 2015 | |
|--|-----------------|-----------------|-----------------|-----------------|-----------------|-----------------|---|
| | | | | | | Janar Jan | Millions of Lek End of period |
| AKTIVET | 368,032 | 384,581 | 394,834 | 398,814 | 433,878 | 450,092 | ASSET |
| Total | 50,480 | 48,572 | 48,288 | 40,652 | 51,880 | 61,185 | Total |
| Mbajtjet e SDR | 8,126.9 | 8,226.5 | 8,789.7 | 10,508.0 | 19,299.7 | 20,589 | SDR holdings |
| Arka në valutë | 647.0 | 59.8 | 67.5 | 57.3 | 56.2 | 21.4 | Foreign currency |
| Depozitat | 41,705.7 | 40,286 | 39,431.1 | 30,086.2 | 32,524.0 | 40,574.3 | Deposits |
| Letrat me vlerë të ndryshme nga aksionet | 280,301 | 284,210 | 294,007 | 308,387 | 320,745 | 324,262 | Securities other than shares |
| Jorezident | 215,901.8 | 219,718.8 | 229,313.1 | 243,178.6 | 256,796.7 | 260,519 | nonresidents |
| Qeveria qendrore | 64,399.2 | 64,490.8 | 64,694.1 | 65,208.4 | 63,947.9 | 63,742.8 | central government |
| Huatë | 14,302 | 27,388 | 23,707 | 23,333 | 27,286 | 29,843 | Loans |
| Qeveria qendrore | - | - | - | - | - | - | Central Government |
| Korporata të tjera depozitues e | 12,534.8 | 25,485.4 | 21,800.2 | 21,502.3 | 25,547.8 | 28,111 | Other depository corporations |
| Sektorë të tjerë rezidentë | 1,767.3 | 1,902.8 | 1,906.5 | 1,830.9 | 1,738.5 | 1,732.0 | Other resident sectors |
| Derivatet financiare | 81.4 | 35.3 | 14.2 | 31.5 | 17.4 | 20.8 | Financial derivatives |
| Llogari të arketueshme | 10,748.3 | 11,295.9 | 14,129.2 | 11,994.1 | 18,197.8 | 18,584.3 | Receivable accounts |
| Mjetet jofinanciare | 12,119.1 | 13,080.0 | 14,688.0 | 14,416.4 | 15,752.1 | 16,198.1 | Nonfinancial assets |
| DETYRIMET | 368,032 | 384,581 | 394,834 | 398,814 | 433,878 | 447,477 | LIABILITIES |
| Total | 202,644 | 203,009 | 201,086 | 208,042 | 226,588 | 224,140 | Total |
| Para në qarkullim | 202,386.7 | 202,906.6 | 200,898.7 | 207,792.7 | 226,434.1 | 224,010 | Currency in Circulation |
| Depozitat e përfshira në paranë e gjerë | 256.8 | 102.8 | 187.3 | 249.7 | 154.2 | 130.5 | Deposits included in broad money |
| Depozita të papërfshira në paranë e gjerë | 98,842 | 108,017 | 120,691 | 132,765 | 140,569 | 150,651 | Deposits excluded from broad money |
| Jorezident | 8,440.3 | 8,318.7 | 10,042.9 | 9,706.5 | 16,564.1 | 16,539 | Nonresidents |
| Qeveria qendrore | 8,966.2 | 10,465.6 | 12,887.1 | 22,239.2 | 16,600.5 | 25,807 | Central government |
| Korporata të tjera depozitues e | 80,810.0 | 88,570.2 | 97,054.7 | 100,031.3 | 106,310.9 | 107,347 | Other depository corporations |
| Korporata të tjera jofinanciare | 14.9 | 20.5 | 37.2 | 62.5 | 85.0 | 86 | Other nonfinancial corporations |
| Sektorë të tjerë rezidentë | 610.4 | 641.5 | 669.2 | 725.4 | 1,008.8 | 871 | Other resident sectors |
| Huatë | 5,921 | 4,852 | 3,871 | 2,919 | 2,294 | | Loans |
| Jorezidentët | 5,920.6 | 4,852.0 | 3,870.7 | 2,919.3 | 2,294.2 | 2,294 | Nonresidents |
| Qeveria qendrore | - | - | - | - | - | - | Central Government |
| Korporata të tjera depozitues e | - | - | - | - | - | - | Other depository corporations |
| Llogari të pagueshme | 936.4 | 1,064.3 | 1,680.5 | 1,828.3 | 886.8 | 1,096 | Other accounts payable |
| Alokimi i SDR | 7,439.5 | 7,647.1 | 7,557.9 | 7,287.5 | 7,753.2 | 8,074 | SDR allocation |
| Aksione dhe instrumenta të tjerë | 52,249.7 | 59,992 | 59,947.5 | 45,971.3 | 55,786.1 | 63,516 | Shares and other equity |

Burimi : Banka e Shqipërisë

Source : Bank of Albania