



REPUBLIKA E SHqipëRIE  
MINISTRIA E FINANCAVE  
DHE EKONOMISE

PRILL 2021

# EKONOMIA DHE BUXHETI

## Raport Mujor

# EKONOMIA DHE BUXHETI

## Raport Mujor

Prill 2021

© Ministria e Financave dhe Ekonomisë, 2021  
Drejtoria e Analizave Makroekonomike dhe Statistikave  
Bulevardi “Dëshmorët e Kombit”, Nr. 3, Tiranë

[www.financa.gov.al](http://www.financa.gov.al)

**E-mail:** [Juli.Lubonja@financa.gov.al](mailto:Juli.Lubonja@financa.gov.al)

# Përmbajtja

**VEÇORITË KRYESORE** \_\_\_\_\_ **2**

**ZHVILLIMET EKONOMIKE** \_\_\_\_\_ **3**

1. Indeksi i Çmimeve të Konsumit \_\_\_\_\_ 3
2. Kursi mesatar i Këmbimit \_\_\_\_\_ 4
3. Ecuria e Normave të Interesit të Depozitave dhe Huave \_\_\_\_\_ 5
4. Bilanci i Pagesave \_\_\_\_\_ 6
5. Mjetet Valutore Neto të Sistemit Bankar \_\_\_\_\_ 7
6. Kredia për Ekonominë \_\_\_\_\_ 8
7. Oferta e Parasë \_\_\_\_\_ 9
8. Depozitat sipas burimeve \_\_\_\_\_ 10

**SEKTORI FISKAL** \_\_\_\_\_ **11**

1. Buxheti i Konsoliduar \_\_\_\_\_ 11
2. Të Ardhurat Sipas Burimeve \_\_\_\_\_ 12
3. Financimi i Bilancit Fiskal \_\_\_\_\_ 13

**ANEKSI STATISTIKOR** \_\_\_\_\_ **13**

# Veçoritë Kryesore

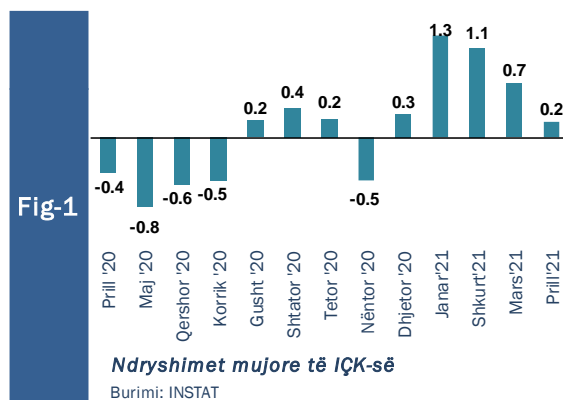
- Indeksi i çmimeve të konsumit në muajin Prill 2021, arriti në 103.3;
- Norma vjetore e inflacionit për muajin Prill 2021 ishte 1.9 përqind;
- Kursi mesatar i këmbimit të monedhës vendase me dy monedhat kryesore të huaja për muajin Prill 2021 ishte 102.89 lekë për dollarë dhe 123.10 lekë për euro;
- Normat e interesit të depozitave në lekë gjatë muajit Prill 2021 shënuan kuotën 0.47 përqind për ato 12-mujore; 0.30 përqind për depozitat 6-mujore; 0.17 përqind për depozitat 3-mujore dhe 0.42 përqind për depozitat 1-mujore;
- Normat e interesit për huatë në lekë ishin 6.34 përqind për huatë 12-mujore dhe 5.94 përqind për ato 6-mujore;
- Oferta totale e parasë, e matur nga agregati M3, arriti në rreth 1.478.476 milionë lekë në muajin Prill, duke shënuar një rritje prej rreth 9.92 përqind, krahasuar me një vit më parë;
- Bilanci i përgjithshëm i pagesave për tremujorin e parë të 2021 rezultoi me rritje të mjeteve valutore (rezervës), duke shënuar vlerën 74.5 milionë euro.
- Situata Buxhetore për periudhën Janar-Prill 2021 rezultoi me një deficit të përgjithshëm prej rreth -14.84 miliardë lekë, ndërkohë që ishte planifikuar një deficit prej -20.61 miliardë lekë.
- Të ardhurat gjithsej të realizuara për periudhën Janar-Prill 2021, arritën në rreth 153.01 miliardë lekë ose afërsisht 3.8% më shumë se plani për këtë periudhë.
- Shpenzimet gjithsej gjatë së njëjtës periudhë, arritën në rreth 167.85 miliardë lekë ose rreth 0.1% më pak se shpenzimet e planifikuara për këtë periudhë.

# Zhvillimet Ekonomike

## 1. Indeksi i Çmimeve të Konsumit

Inflacioni vjetor për muajin Prill 2021 ishte 1.9%, i njëjtë si një vit më parë. Ndryshimi mujor i indeksit të çmimeve të konsumit në muajin Prill 2021, krahasuar me Mars 2021 është 0.2%. Një muaj më parë, Mars 2021, IÇK shënoi rritje mujore prej 0.7%.

Referuar një viti më parë, Indeksi i Çmimeve të Konsumit për muajin Prill 2020 shënoi rënie mujore prej 0.4%, në krahasim me muajin paraardhës.



Nga tërësia e mallrave dhe shërbimeve që përbëjnë shportën e konsumit, grupet të cilat patën kontributin më të lartë në inflacionin e përgjithshëm ishin:

- “Ushqime dhe pije joalkolike” me rritje vjetore të çmimit prej +4.5%, duke kontribuar me +1.51 pikë përqindje në inflacionin e përgjithshëm prej +1.9%.
- “Komunikim”, me rritje vjetore +3.6%, duke kontribuar me +0.11 pikë përqindje në inflacionin e përgjithshëm prej +1.9%.

- “Pije alkolike dhe duhan” me rritje vjetore të çmimit prej +1.7%, duke kontribuar me +0.06 pikë përqindje në inflacionin e përgjithshëm prej +1.9%.
- “Argëtim dhe kulturë” me rritje vjetore të çmimit prej +1.3%, duke kontribuar me +0.05 pikë përqindje në inflacionin e përgjithshëm prej +1.9%.
- “Hotele, kafene dhe restorante” ka pësuar rritje vjetore të çmimit prej +1%, duke kontribuar me +0.04 pikë përqindje në inflacionin e përgjithshëm prej +1.9%.

**Tab - 1** Ndryshimi vjetor i Indeksit të Çmimeve të Konsumit (në %)

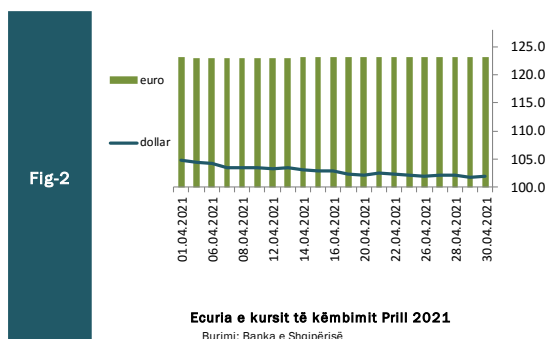
VITI	Janar	Shkurt	Mars	Prill	Maj	Qershor	Korrik	Gusht	Shtator	Tetor	Nëntor	Dhjetor
2020	1.5	1.2	2.1	1.9	2.1	1.8	1.4	1.3	1.5	2.0	1.6	1.1
2021	0.4	1.1	1.2	1.9	-	-	-	-	-	-	-	-

Burimi: INSTAT

## 2. Kursi mesatar i këmbimit

Kursi mesatar i këmbimit të lekut kundrejt euros në muajin Prill 2021, arriti në 123.10 lekë/euro, duke shënuar rënie në vlerë me 0.19 përqind krahasuar me një muaj më parë. Në fund të muajit Prill, një euro u këmbye me 123.19 lekë.

Kursi mesatar i këmbimit të lekut kundrejt dollarit amerikan në muajin Prill 2021 arriti në 102.89 lekë/dollarë duke shënuar rënie në vlerë me 0.69 përqind kundrejt një muaji më parë. Në fund të muajit Prill, kursi i këmbimit për dollarin amerikan arriti në nivelin 101.89 lekë/dollarë.



Në krahasim me muajin Prill të vitit të kaluar, pas një periudhe të konsiderueshme forcimi, rezulton se monedha shqiptare ka pësuar një mbiçmim ndaj monedhës europiane në masën 1.84 përqind, ndërsa kundrejt dollarit amerikan rezulton se është mbiçmuar në masën 10.86 përqind. Në pëgjithësi, dobësimi i lekut në vitin e fundit ka ardhur si pasojë e një rënie relative të ekonomisë në vend, për shkak të dy goditjeve të njëpasnjëshme, tërmetit të ndodhur në dhjetor 2019 dhe situatës së krijuar nga pandemia botërore Covid-19.

Kursi i këmbimit të euros me dollarin amerikan, shënoi një nivel mesatar rreth 0.84 dollarë/euro për muajin Prill 2021.

Ndër faktorët e brendshëm që kanë ndikuar në ecurinë e monedhës vendase gjatë kësaj periudhe përmendim: qendrueshmëria e kursit të këmbimit për shkak të ndërhyrjes së shpejtë të BSH-së, stabiliteti i situatës makroekonomike në vend, efikasiteti i politikës fiskale, efikasiteti në politikën monetare dhe në operacionet ndërbankare të ndërmarra nga BSH-ja, etj.

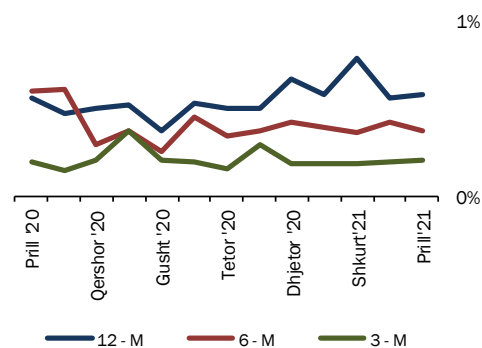
### 3. Ecuria e Normave të Interesit të Depozitave dhe Huave

Gjatë muajit Prill 2021, normat e interesit të depozitave me afat 12 dhe 1 mujore shënuan vlerat më të larta prej 0.47 dhe 0.42 përqind përkatësisht, pasuar nga ato me afat 6 dhe 3 mujore që arritën kuotën 0.30 dhe 0.17 përqind përkatësisht.

Krahasuar me një muaj më parë, normat e interesit të depozitave me afat maturimi 12, 3 dhe 1 mujore kanë shënuar rritje mujore prej përkatësisht 0.02, 0.01 dhe 0.02 pikë përqindje. Ndërsa normat e interesit të depozitave me afat 6 mujore shënuan rënie mujore prej 0.04.

Referuar një viti më parë, normat e interesit të depozitave me afat maturimi 12, 3 dhe 1 mujore kanë shënuar rritje vjetore përkatësisht prej 0.02, 0.01 dhe 0.10 pikë përqindje. Ndërsa normat e interesit të depozitave me afat 6 mujore shënuan rënie vjetore përkatësisht me 0.18 pikë përqindje.

Fig. 3

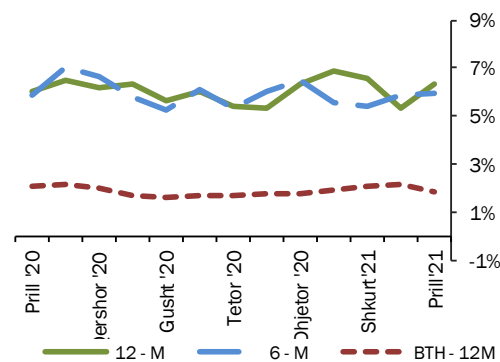


Normat e interesit për depozitat (%)

Burimi: Banka e Shqipërisë

Normat e Interesit të huave 6 dhe 12 mujore, gjatë muajit Prill 2021, arritën përkatësisht kuotën prej 5.94 dhe 6.34 përqind. Në krahasim me një muaj më parë, normat e interesit të huave 12 dhe 6 mujore kanë shënuar rritje me 0.99 dhe 0.10 pikë përqindje. Krahasuar me një vit më parë normat e interesit të huave 6 dhe 12 mujore kanë shënuar rritje vjetore përkatësisht me 0.03 dhe 0.28 pikë përqindje.

Fig-4



Normat e interesit për huatë dhe bonot

Burimi: Banka e Shqipërisë

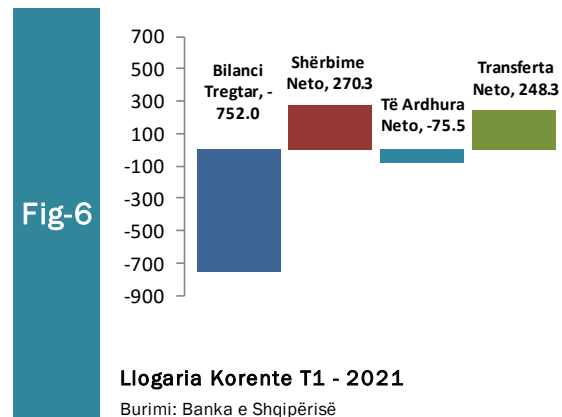
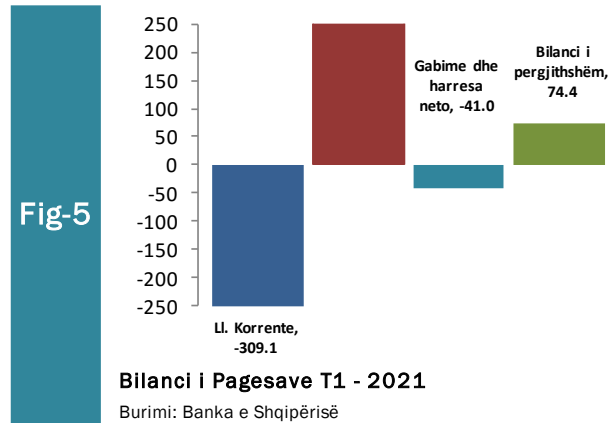
Normat e interesit të bonove të thesarit 12 mujore për muajin Prill 2021 patën rënie mujore dhe vjetore përkatësisht me 0.30 dhe 0.22 pikë përqindje.

## 4. Bilanci i Pagesave

Në tremujorin e parë të vitit 2021, bilanci i përgjithshëm i pagesave rezultoi pozitiv në rritje të mjeteve valutore (rezervës) prej rreth 74.5 milionë euro. Deficiti i llogarisë korrente vlerësohet në rreth 309.1 milionë euro, i zgjeruar në terma vjeto-rë me rreth 71 milionë euro (ose 30%). Thellimi i deficitit korrent, është diktuar nga zgjerimi i deficitit tregtar në mallra. Pavarësisht thellimit të deficitit korrent, zgjerimi i suficitit të llogarisë kapitale kundrejt tremujorit të parë 2020 çoi në përmirësimin e pozicionit negativ të bilancit të kombinuar korrent dhe kapital. Si rezultat, shkalla e ekspozimit të ekonomisë shqiptare ra me 2 milionë euro në nivelin 211 milionë euro.

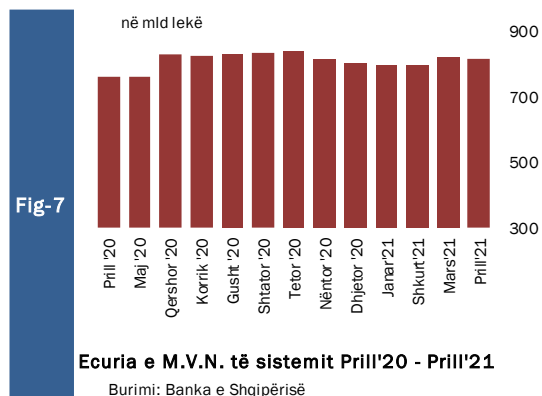
Gjatë tremujorit të parë 2021, llogaria financiare (pa përfshirë mjetet e rezervës) shënon 327 mil-ionë euro në flukse hyrëse neto, pasojë e zgjerimit të detyrimeve neto në formën e investimeve direkte dhe investimeve të tjera. Kjo ecuri pasqyron zhvillimet në huamarrjen afatgjatë të Qeverisë së Përgjithshme, si edhe zgjerimin detyrimeve në formën e investimeve direkte, kryesisht të flukseve joborxhkrijuese të kapitalit.

Stoku i rezervës valutore, në fund të Marsit 2021 shënon 4,054 milionë euro, i mjaftueshëm për mbulimin e 9.6 muaj importe mesatare në mallra dhe shërbime dhe 469% të borxhit të jashtëm afatshkurtër (krahasuar me nivelet kritike të 3 muajve dhe 100% të borxhit afatshkurtër).



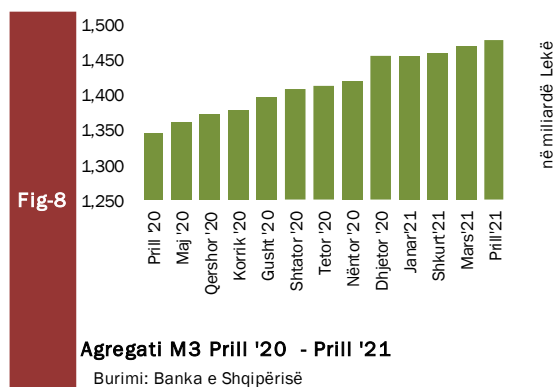
## 5. Mjetet Valutore Neto të Sistemit Bankar

Gjatë muajit Prill 2021, sistemi bankar ka shënuar rritje të mjeteve valutore neto (M.V.N), me rreth 55.179 milionë lekë krahasuar me muajin Prill të vitit 2020. Kjo rritje ka ardhur kryesisht si pasojë e rritjes së mjeteve valutore neto të bankës qendrore me 46.991 milionë lekë. Krahasuar me një muaj më parë mjetet valutore neto kanë shënuar rënie me -6,313 milionë lekë, ku më së shumti ka kontribuar rënia mujore prej -11.485 milionë lekë e Bankës Qëndrore.



Oferta totale e parasë, e matur nga agregati M3, arriti në rreth 1.478.476 milionë lekë në muajin Prill 2021, duke shënuar një rritje prej rreth 133.465 milionë lekë krahasuar me të njëjtën periudhë të një viti më parë, pra një rritje vjetore prej 9.92 përqind.

Gjithashtu në muajin Prill 2021, sistemi bankar rezulton me rritje mujore prej 9,229 milionë lekë ose 0.63 përqind në mjetet valutore neto krahasuar me muajin paraardhës.

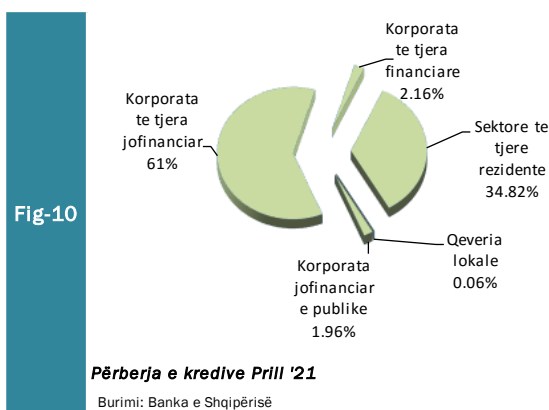
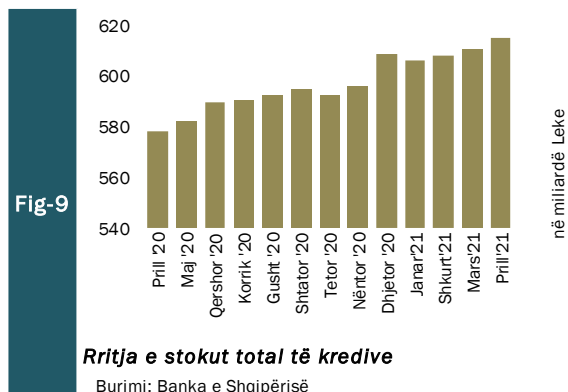


## 6. Kredia për Ekonominë

Totali i kredisë për ekonominë për muajin Prill 2021 arriti në rreth 615.318 milionë lekë. Bilanci i kredisë, krahasuar me të njëjtën periudhë të një viti më parë, shënoi rritje me vlerë 37.069 milionë lekë, ose rritje me rreth 6.4 përqind. Struktura e kredisë sipas monedhave është e balancuar mes monedhës kombëtare (53.1%) dhe monedhave të huaja (46.9%).

Gjatë muajit Prill 2021, zëri “Korporata të tjera jo-financiare”, zuri peshën më të lartë të totalit të kredisë, me rreth 61 përqind ose 375.290 milionë lekë, ndjekur nga kreditë për individë, ku pesha e tyre specifike arriti në nivelin 34.82 përqind ose rreth 214.264 milionë lekë. Zërat “Korporata jo financiare publike” dhe “Korporata të tjera financiare” arritën respektivisht 1.96 dhe 2.16 përqind apo 12.080 dhe 13.296 milionë lekë.

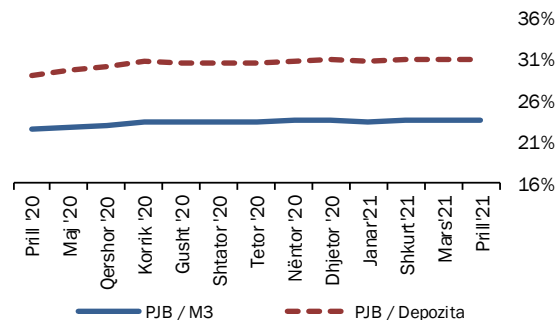
Për sa i përket shpërndarjes së kredisë sipas monedhës së huaj për muajin Prill 2021, zëri “Korporata të tjera jofinanciare” zuri peshën më të lartë të kredisë, me rreth 72.42 përqind, ndjekur nga “Sektorë të tjerë rezidentë” me rreth 24.53 përqind. “Korporata të tjera financiare” dhe “Korporata jofinanciare publike” kontribuojnë përkatësisht me 2.02 dhe 1.03 përqind secili.



## 7. Oferta e Parasë

Paraja jashtë Korporatave Depozituese arriti në rreth 350.545 milionë lekë në fund të muajit Prill 2021. Raporti i Parasë jashtë Bankave me M3 në Prill 2021 ka shënuar rritje mujore prej 0.04 përqind dhe rritje vjetore prej 1.17 përqind, duke arritur nivelin 23.71 përqind. Raporti i Parasë jashtë Bankave me Depozitat ka shënuar rritje mujore prej 0.07 përqind, dhe rritje vjetore prej 1.98 përqind, duke shënuar nivelin 31.1 përqind.

Fig-11

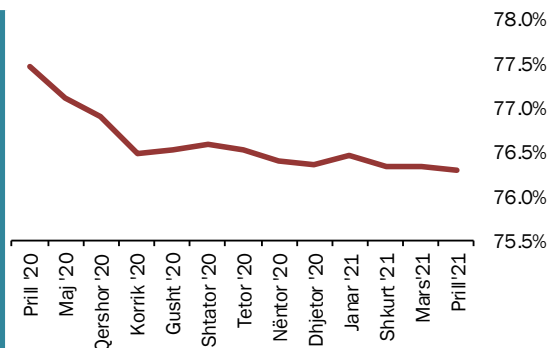


**Raportet e parasë jashtë bankave me M3 &**

Burimi: Banka e Shqipërisë

Depozitat në valutë, si përbërësi kryesor i ofertës monetare për muajin Prill 2021, kanë shënuar rritje vjetore prej 45.292 milionë lekë, e sjellë kryesisht nga depozitat për individë, të cilat kanë përbërë rreth 79.3 përqind të depozitave në valutë. Gjithashtu depozitat në Lekë gjatë muajit Prill 2021 shënuan rritje prej 40.776 milionë lekë në krahasim me muajin Prill 2020. Sektori i Individëve në lekë ka zënë rreth 81.2 përqind të tyre.

Fig-12



**Raporti i Depozitave ndaj M3**

Burimi: Banka e Shqipërisë

## 8. Depozitat sipas Burimeve

Gjatë muajit Prill 2021, zëri “Sektorë të tjerë rezidentë” zuri nivelin më të lartë të depozitave të transferueshme në lekë, me rreth 81.2 përqind, ndjekur nga “Korporata të tjera jofinanciare”, me rreth 13.9 përqind dhe nga “Korporata jo-financiare publike” me 2.7 përqind. “Sektorë të tjerë rezidentë” dhe “Korporata të tjera jofinanciare” ishin gjithashtu burimi më i rëndësishëm i depozitave në monedhë të huaj, përkatësisht me rreth 79.3 përqind dhe rreth 18.3 përqind. “Sektorë të tjerë rezidentë” ishin dukshëm burimi më i rëndësishëm i depozitave totale me rreth 81.2 përqind e totalit.

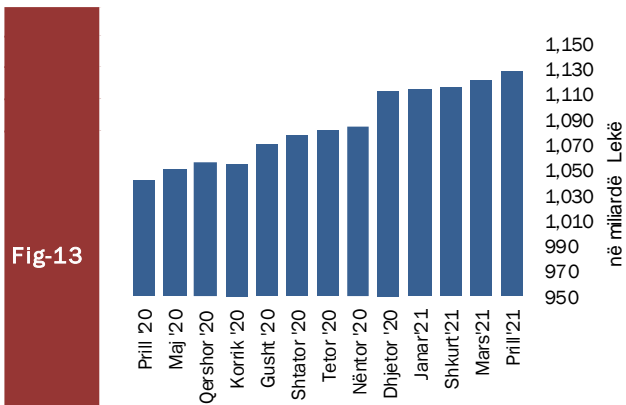


Fig-13

Rritja e stokut total të depozitave

Burimi: Banka e Shqipërisë

Në total, “Sektorë të tjerë rezidentë” përbëjnë pjesën më të madhe me rreth 904,083 milionë lekë të depozitave totale. Ato ndiqen nga “Korporata të tjera jofinanciare” (183.213 milionë lekë), “Korporata të tjera financiare” (21.683 milionë lekë), dhe “Korporata jofinanciare publike” (16.410 milionë lekë). “Qeveria lokale” kontribuoi me rreth (1.811 milionë lekë) në totalin e depozitave. Gjatë muajit Prill 2021, niveli i përgjithshëm i depozitave arriti vlerën rreth 1.127.200 milionë lekë.

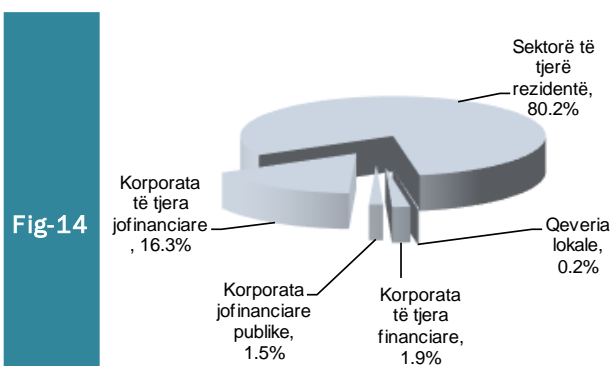


Fig-14

Përberja e depozitave Prill '21

Burimi: Banka e Shqipërisë

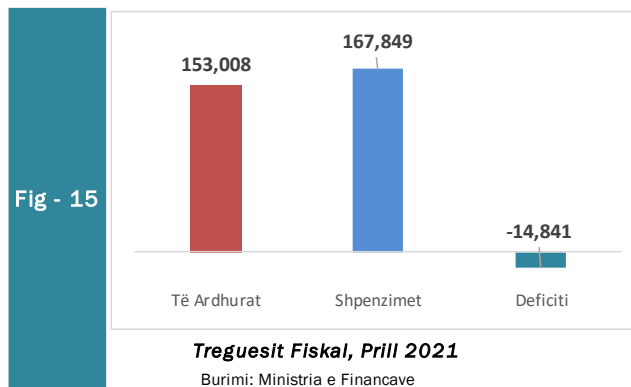
Krahasuar me një muaj më parë niveli i depozitave shënoi rritje prej rreth 6.408 milionë lekë, gjithashtu krahasuar me një vit më parë totali i depozitave ka shënuar rritje me 86.069 milionë lekë.

# Sektori Fiskal

## 1. Buxheti i Konsoliduar

Për periudhën Janar - Prill 2021 janë mbledhur rreth 153.008 miliardë lekë të ardhura, përkundëjt shpenzimeve të përgjithshme prej 167.849 miliardë lekë, ku pjesa më e madhe përfshin 140.000 miliardë lekë në shpenzime korrente dhe rreth 27.609 miliardë lekë në shpenzime kapitale, nga të cilat rreth 48.44% janë financime të brëndshme.

Nga të ardhurat gjithsej, pjesa e të ardhurave të mbledhura nga Drejtoria e Përgjithshme e Tatimeve dhe Doganave është rreth 97.598 miliardë lekë (ose i njëjtë me planin e periudhës). Të ardhurat e mbledhura nga pushteti vendor janë rreth 8.295 miliardë lekë (ose rreth 18.5% më shumë se plani i periudhës). Kontributet e sigurimeve shoqërore dhe shëndetësore 36.508 miliardë lekë (ose rreth 2.5% më shumë se plani i periudhës) dhe të ardhurat jo-tatimore në nivelin 7.954 miliardë lekë (ose rreth 28.9% më shumë se plani për periudhën Janar-Prill 2021).



Nga totali i shpenzimeve korrente prej 140.000 miliardë lekë, 27.300 miliardë lekë (19.5% e totalit të shpenzimeve korrente) është shpenzuar për personelin, rreth 12.320 miliardë lekë (8.8%) për shpenzime interesi, 15.505 miliardë leke (11.1%) për shpenzime operative dhe mirëmbajtje, 334 miliardë lekë (0.23%) për subvencione, 59.910 miliardë lekë (42.8%) për shpenzimet e sigurimeve shoqërore dhe shëndetësore, 15.458 miliardë lekë (11.04%) për shpenzimet e qeverisjes vendore, dhe 9.173 miliardë lekë (6.55%) për shpenzimet e tjera. Shpenzimet kapitale u financuan 48.44% me financim të brëndshëm.

## 2. Të ardhurat sipas burimeve

Të ardhurat gjithsej të realizuara për periudhën Janar - Prill 2021 ishin rreth 153.008 miliardë lekë, nga të cilat të ardhurat tatimore rreth 142.401 miliardë lekë, të ardhurat jo-tatimore në rreth 7.954 miliardë lekë.

Tab - 2	Të ardhurat gjatë muajit Janar-Prill 2021 (mld Lekë) Revenues during January - April 2021 (in billion ALL)			
	Burimi (Source)	Prill '21 April '21	Prill '20 April '20	Ndrysh(%) Chang (%)
	TVSH (VAT)	43.05	39.23	+9.7
	Taksa doganore (Custom Tax)	2.07	1.73	+19.5
	Akcizat (Excise)	14.05	12.61	+11.4
	Tatimi mbi fitimin (Profit Tax)	12.99	10.85	+19.7
	Tatim mbi të ardhurat personale (TAP) / (Income Tax)	12.91	11.05	+16.8
	Taksat nacionale (National Tax)	12.53	10.05	+24.8

Burimi: Ministria e Financave, Statistikat Fiskale: Prill - 2021

Source: Ministry of Finance, Fiscal Statistics: April - 2021

## 3. Financimi i Bilancit Fiskal

Deficiti prej 14.84 miliardë lekë gjatë periudhës Janar-Prill 2021, u financua kryesisht nga financimi i huaj.

Për periudhën Janar-Prill 2021, disa nga treguesit kryesorë fiskalë ishin:

- Realizimi i të ardhurave në masën 153.008 miliardë lekë,
- Realizimi i shpenzimeve në masën 167.849 miliardë lekë.

Në realizimin e të ardhurave për periudhën Janar-Prill 2021, kontributin kryesor e kanë dhënë të ardhurat tatimore, të cilat arrijnë shifrën e 142.401 miliardë lekë. Në realizimin e shpenzimeve për këtë periudhë, peshën me të lartë e zënë shpenzimet korrente me 140.000 miliardë lekë dhe shpenzimet për fonde speciale me rreth 59.910 miliardë lekë.

# Aneksi Statistikor

**Tab - 1** Indeksi i çmimeve të konsumit  
Consumer price index (in %)

Muaji	Mujor (Monthly)						Mesatar Mujor (Monthly Average)						Vjetor (Annual)						Month
	2016	2017	2018	2019	2020	2021	2016	2017	2018	2019	2020	2021	2016	2017	2018	2019	2020	2021	
Janar	0.9	1.5	1.5	1.6	1.9	1.3	0.9	1.5	1.5	1.6	1.9	1.3	1.5	2.8	1.7	1.9	1.5	0.4	January
Shkurt	1.1	0.5	0.8	0.6	0.4	1.1	1.0	1.0	1.1	1.1	1.1	1.2	0.2	2.2	2.1	1.7	1.2	1.1	February
Mars	0.5	0.4	0.3	-0.3	0.6	0.7	0.8	0.8	0.9	0.6	0.9	1.0	0.3	2.1	2.0	1.1	2.1	1.2	March
Prill	-0.4	-0.6	-0.5	-0.2	-0.4	<b>0.2</b>	0.5	0.5	0.5	0.4	0.6	<b>0.8</b>	0.3	1.9	2.1	1.4	1.9	<b>1.9</b>	April
Maj	-1.2	-1.2	-1.2	-1.0	-0.8		0.2	0.1	0.2	0.1	0.3		0.7	2.0	2.1	1.5	2.1		May
Qershorr	-0.6	-0.4	-0.1	-0.3	-0.6		0.04	0.0	0.1	0.1	0.2		1.2	2.2	2.4	1.3	1.8		June
Korrik	0.0	-0.1	-0.3	-0.1	-0.5		0.04	0.0	0.1	0.0	0.1		1.9	2.0	2.3	1.5	1.4		July
Gusht	0.9	0.4	0.4	0.3	0.2		0.14	0.1	0.1	0.1	0.1		2.0	1.6	2.2	1.5	1.3		August
Shtator	0.4	0.4	0.2	0.1	0.4		0.17	0.1	0.1	0.1	0.1		1.8	1.6	2.1	1.3	1.5		September
Tetor	-0.2	0.0	-0.2	-0.2	0.2		0.04	-0.1	-0.1	-0.1	0.1		1.8	1.6	2.1	1.3	2.0		October
Nëntor	0.1	-0.1	-0.2	-0.2	-0.5		0.12	0.1	0.1	0.0	0.1		1.9	1.7	1.8	1.4	1.6		November
Dhjetor	0.1	-0.1	-0.2	-0.2	0.3		0.05	-0.1	-0.1	-0.1	0.1		1.9	1.7	1.8	1.4	1.1		December

Burimi : INSTAT

Source : INSTAT

**Tab - 2** **Kursi i këmbimit**  
Exchange rate

Monedha	2015	2016	2017	2018	2019	2020	2021				Currency
							Janar January	Shkurt February	Mars March	Prill April	
<b>Mesatarja e periudhës</b>											<b>Average of period</b>
USD	125.96	124.15	119.10	107.99	109.85	108.65	101.61	102.22	103.61	102.89	USD
EURO	139.74	137.36	134.15	127.59	123.01	123.77	123.53	123.61	123.34	123.10	EURO
<b>Fundi i periudhës</b>											<b>In the end of period</b>
USD	125.79	128.17	111.10	107.82	108.64	100.84	101.97	101.99	104.91	101.89	USD
EURO	137.28	135.23	132.95	123.42	121.77	123.70	123.61	123.67	123.16	123.19	EURO

**Burimi** : Banka e Shqipërisë

**Source** : Bank of Albania

Tab - 3

## Normat e interesit me bazë vjetore (në Lek)

Annual Interest Rates (in ALL)

Në përqindje	2018	2019	2020	2021				In percent
				Janar January	Shkurt February	Mars March	Prill April	
<b>Norma e depozitave</b>								<b>Deposits rates</b>
12-M	0.73	0.49	0.41	0.47	0.63	0.45	0.47	12-M
6-M	0.59	0.42	0.35	0.32	0.29	0.34	0.30	6-M
3-M	0.28	0.23	0.21	0.15	0.15	0.16	0.17	3-M
1-M	0.76	0.66	0.49	0.41	0.40	0.40	0.42	1-M
<b>Norma e huasë</b>								<b>Lending rates</b>
12-M	5.66	6.25	6.05	6.85	6.56	5.35	6.34	12-M
6-M	8.12	7.07	6.28	5.56	5.39	5.84	5.94	6-M
<b>Norma e letrave me vlerë</b>								<b>Securities rates</b>
Bono thesari 1/								Treasury bills 1/
3-M	-	-	-	1.09	1.29	1.37	1.37	3-M
6-M	-	-	-	-	1.58	1.76	-	6-M
12-M	1.43	1.69	1.77	1.92	2.06	2.13	1.83	12-M

**Burimi** : Banka e Shqipërisë**Source** : Bank of Albania

## TREGUESIT FISKAL SIPAS BUXHETIT TË KONSOLIDUAR 2021

Fiscal indicators regarding consolidated budget of 2021

Të dhëna progresive (Progressive Data)

në milionë Lekë (in million ALL)

Nr.	E M È R T I M I	Janar January	Shkurt February	Mars March	Prill April	ITEMS
	<b>TOTALI TË ARDHURAVE</b>	<b>35,215</b>	<b>69,540</b>	<b>109,350</b>	<b>153,008</b>	<b>TOTAL REVENUE</b>
<b>I.</b>	<b>Të ardhura nga ndihmat</b>	<b>108</b>	<b>331</b>	<b>1,087</b>	<b>2,653</b>	<b>Grands</b>
<b>II.</b>	<b>Të ardhura tatimore</b>	<b>33,908</b>	<b>66,871</b>	<b>103,982</b>	<b>142,401</b>	<b>Tax Revenue</b>
<b>II.1</b>	<b>Nga Tatimet dhe Doganat</b>	<b>23,093</b>	<b>46,219</b>	<b>72,778</b>	<b>97,598</b>	<b>From tax offices and customs</b>
1	Tatimi mbi Vlerën e Shtuar	11,205	21,627	31,730	43,046	V.A. T
2	Tatimi mbi Fitimin	1,553	3,713	10,579	12,994	Profit Tax
3	Akcizat	3,185	6,607	10,346	14,049	Excise Tax
4	Tatimi mbi të Ardhurat Personale	3,382	6,493	9,304	12,905	Personal Income Tax
5	Taksa Nacionale dhe të tjera	3,394	6,842	9,312	12,533	National Taxes and others
6	Taksa Doganore	375	938	1,506	2,071	Customs Duties
<b>II.2</b>	<b>Të ardhura nga Pushteti Vendor</b>	<b>1,344</b>	<b>2,836</b>	<b>4,920</b>	<b>8,295</b>	<b>Revenues from Local Gov.</b>
1	Taksë mbi Pasurinë (ndërtesat)	283	572	977	1,988	Property Tax
2	Taksë mbi Biznesin e vogël	2	10	83	255	Small Business Tax
3	Taksa Lokale	1,060	2,254	3,860	6,051	Local Taxes
<b>II.3</b>	<b>Të ardh nga fondet speciale</b>	<b>9,470</b>	<b>17,816</b>	<b>26,284</b>	<b>36,508</b>	<b>Social Ins. contributions</b>
1	Sigurimi Shoqëror	8,127	15,285	22,587	31,251	Social Insurance
2	Sigurimi Shëndetsor	1,333	2,387	3,457	4,868	Health insurance
3	Të ardhura për kompensim në vlerë të pronarëve	11	144	240	389	Compensation income in the value of owners
<b>III.</b>	<b>Të ardhura Jotatimore</b>	<b>1,200</b>	<b>2,339</b>	<b>4,281</b>	<b>7,954</b>	<b>Nontax Revenue</b>
1	Tran.Fitimi nga Banka e Shqipërisë				1,486	Profit transfer from BOA
2	Të ardhura nga Inst.Buxhetore	748	1,511	2,740	4,404	Income of budgetary institutions
3	Tarifat shërbimeve	193	323	676	869	Utility fees
4	Të tjera	259	505	861	1,191	Others
	<b>TOTALI I SHPENZIMEVE</b>	<b>33,208</b>	<b>70,042</b>	<b>118,167</b>	<b>167,849</b>	<b>TOTAL EXPENDITURE</b>
<b>I.</b>	<b>Shpenzime Korrente</b>	<b>31,127</b>	<b>63,237</b>	<b>101,632</b>	<b>140,000</b>	<b>Current Expenditures</b>
<b>I.1</b>	<b>Personeli</b>	<b>6,421</b>	<b>13,212</b>	<b>20,188</b>	<b>27,300</b>	<b>Personnel expenditures</b>
1	Paga	5,510	11,326	17,312	23,426	Wages
2	Kontributi për Sigurime Shoqërore	904	1,855	2,825	3,801	Social insurance contributions
3	Arsimi I larte nga te ardhurat e veta	6	31	50	73	Higher education from its own income
<b>I.2</b>	<b>Interesat</b>	<b>4,547</b>	<b>6,922</b>	<b>9,660</b>	<b>12,320</b>	<b>Interest</b>
1	Të Brendshme	3,509	5,304	7,497	9,598	Domestic
2	Të Huaja	1,038	1,618	2,163	2,721	Foreign
<b>I.3</b>	<b>Shpenzime Operative Mirëmbajtje</b>	<b>2,366</b>	<b>5,440</b>	<b>10,486</b>	<b>15,505</b>	<b>Operational &amp; Maintenance</b>
<b>I.4</b>	<b>Subveconet</b>	<b>88</b>	<b>177</b>	<b>255</b>	<b>334</b>	<b>Subsidies</b>
<b>I.5</b>	<b>Shpenzime për fonde speciale</b>	<b>13,738</b>	<b>27,152</b>	<b>43,662</b>	<b>59,910</b>	<b>Social Insurance outlays</b>
1	Sigurime Shoqërore	10,493	20,812	31,480	42,610	Social insurance
2	Sigurime Shëndetsore	2,632	5,453	11,000	15,876	Health insurance
3	Fondi I kompensimit të pronarëve	613	887	1,182	1,424	Owners' Compensation Fund
<b>I.6</b>	<b>Shpenzime per Buxhetin Vendor</b>	<b>2,466</b>	<b>6,530</b>	<b>10,762</b>	<b>15,458</b>	<b>Local budget expenditure</b>
<b>I.7</b>	<b>Shpenzime të tjera</b>	<b>1,503</b>	<b>3,803</b>	<b>6,619</b>	<b>9,173</b>	<b>Other expenditures</b>
1	Pagesa e Papunesisë	84	175	281	386	Unemployment insurance benefits
2	Ndihma Ekonomike	1,219	3,176	5,493	7,628	Economic Aid
3	Bonusi I lindjeve	200	400	700	900	Birth bonus
<b>I.8</b>	<b>Transferime Kapitale</b>	<b>0</b>	<b>0</b>	<b>0</b>	<b>0</b>	<b>Capital transfers</b>
<b>II</b>	<b>Fondi Rezerve, Kontigjenca</b>	<b>92</b>	<b>137</b>	<b>189</b>	<b>240</b>	<b>Reserve fund/contingency</b>
<b>III</b>	<b>Shpenzime Kapitale</b>	<b>1,983</b>	<b>5,761</b>	<b>13,391</b>	<b>27,609</b>	<b>Capital expenditures</b>
1	Financimi Brendshëm		2,756	7,656	13,373	Domestically financed
2	Investime nga te ardhurat e Arsimit te Larte		39	64	167	From higher education system's own revenues
3	Financimi Huaj	1,983	2,966	5,670	7,164	Foreign financed
<b>IV</b>	<b>Fondi i rindertimit</b>	<b>6</b>	<b>907</b>	<b>2,955</b>	<b>6,904</b>	<b>Reconstruction fund</b>
<b>V.</b>	<b>DEFICITI</b>	<b>2,007</b>	<b>-502</b>	<b>-8,817</b>	<b>-14,841</b>	<b>CASH BALANCE</b>
<b>V.1</b>	<b>FINANCIMI DEFICITIT</b>	<b>-2,007</b>	<b>502</b>	<b>8,817</b>	<b>14,841</b>	<b>CASH BALANCE FINANCING</b>
<b>V.2</b>	<b>Brendshëm</b>	<b>-2,780</b>	<b>1,599</b>	<b>-9,057</b>	<b>1,971</b>	<b>Domestic</b>
1	Të ardhura nga privatizimi	17	20	25	33	Privatization receipts
2	Hua-marrje e brendshme	7,460	9,527	17,298	20,331	Domestic new borrowing (net)
3	Të tjera	-10,257	-7,948	-26,379	-18,393	Others
<b>V.3</b>	<b>I huaj</b>	<b>773</b>	<b>-1,098</b>	<b>17,874</b>	<b>12,870</b>	<b>Foreign</b>
1	Hua afatgjatë(e marrë)	1,665	2,560	4,397	6,144	Long-term foreign borrowing (gross)
2	Ndryshimi i gjendjes së arkës*	352	222	366	-745	Chang. of stat. Account
3	Ripagesat	-1,245	-3,880	-6,279	-11,919	Repayments
4	Mbështetje Buxhetore			19,390	19,390	Budgetary Support

Burlimi : Ministria e Financave dhe Ekonomisë

Source : Ministry of Finance and Economy

Tab - 5

**Tabela e investimeve 2021**

*Table of investments 2021*

*Të dhëna progresive (Progressive Data)*

*në milionë Lekë ( in million ALL)*

	Janar January	Shkurt February	Mars March	Prill April	
<b>Financim i brendshëm</b>	<b>- 2,780</b>	<b>1,599</b>	<b>- 9,278</b>	<b>- 9,278</b>	<b>Domestic financing</b>
<i>Në %</i>	138.5	318.9	-107.9	-258.3	<i>In %</i>
<b>Financim i huaj</b>	<b>773</b>	<b>- 1,098</b>	<b>17,874</b>	<b>12,870</b>	<b>Foreign financing</b>
<i>Në %</i>	-38.5	-218.9	207.9	358.3	<i>In %</i>
<b>Totali</b>	<b>-2,007</b>	<b>502</b>	<b>8,597</b>	<b>3,592</b>	<b>Total</b>
<i>Në %</i>	100	100	100	100	<i>In %</i>

**Burimi:** Ministria e Financave dhe Ekonomisë

**Source:** Ministry of Finance and Economy

**Tab - 6 TË ARDHURAT DOGANORE DHE TATIMORE 2021  
CUSTOMS AND TAX REVENUES 2021**

*Të dhëna progresive (Progressive Data)*

*në milionë Lekë ( in million ALL)*

	Janar January	Shkurt February	Mars March	Prill April	
Taksë doganore	375	879	1,447	2,012	Customs Duties
TVSH	7,683	16,013	25,971	36,108	V.A.T
Akcizë	3,185	6,536	10,275	13,978	Excises
Të tjera (Renta Minerare)	247	466	653	829	Others (Mineral Rent)
<b>TOTALI</b>	<b>11,491</b>	<b>23,894</b>	<b>38,347</b>	<b>52,927</b>	<b>Total</b>

**TË ARDHURAT TATIMORE 2020 (TAX REVENUE)**

TVSH	3,522	6,628	6,772	7,952	V.A.T
Tatim mbi fitimin	1,553	3,803	10,670	13,085	Profit Tax
Tatimi mbi të ardhurat personale	3,382	6,031	8,843	12,444	Personal income tax
Taksa nacionale dhe të tjera	3,146	6,132	8,415	11,460	National taxes
<b>TOTALI</b>	<b>11,602</b>	<b>22,594</b>	<b>34,700</b>	<b>44,941</b>	<b>Total</b>
<b>TOTALI I PËRGJITHSHËM</b>	<b>23,093</b>	<b>46,488</b>	<b>73,047</b>	<b>97,868</b>	<b>OVERALL TOTAL</b>

**Burimi:** Ministria e Financave dhe Ekonomisë

**Source:** Ministry of Finance and Economy

Tab - 7

**DEFICITI DHE FINANCIMI PËR 2021***The Deficit and Its Financing for 2021**Të dhëna progresive (Progressive Data)**Në milionë lekë (In million ALL)*

	Janar January	Shkurt February	Mars March	Prill April	
<b>TË ARDHURAT</b>	35,215	69,540	109,350	153,008	<b>REVENUE</b>
<b>SHPENZIMET</b>	33,208	70,042	118,167	167,849	<b>EXPENDITURES</b>
<b>BILANCI FISKAL</b>	2,007	-502	-8,817	-14,841	<b>FISCAL BALANCE</b>
<b>FINANCIMI I BILANCIT FISKAL</b>	-2,007	502	8,817	14,841	<b>FINANCING</b>
<b>Financimi i brendshëm</b>	-2,780	1,599	-9,057	1,971	<b>Domestic</b>
Të ardhura nga privatizimi	17	20	25	33	Privatization receipts
Hua-marrje e brendshme	7,460	9,527	17,298	20,331	Domestic borrowing
Të tjera	-10,257	-7,948	-26,379	-18,393	Others
<b>Financimi i jashtëm</b>	773	-1,098	17,874	12,870	<b>Foreing</b>
a. Hua afatgjatë	1,665	2,560	4,397	6,144	Long-term foreign borrowing (gross)
b. Ndryshimi I gjëndjes së arkës	352	222	366	-745	Chang. of stat. Account
c. Ripagesat	-1,245	-3,880	-6,279	-11,919	Repayments
d. Mbeshtetje Buxhetore	-	-	19,390	19,390	Budgetary Support

**Burimi:** Ministria e Financave dhe Ekonomisë**Source:** Ministry of Finance and Economy

Tab - 8

**BILANCI I PAGESAVE***Balance of payments**Në milion Euro**In millions Euro*

	2017	2018	2019	2020	Q1_2021	
<b>Llogaria korente</b>	<b>-865.90</b>	<b>-866.40</b>	<b>-1,088.70</b>	<b>-1,155.90</b>	<b>-309.00</b>	<b>Current Account.</b>
<b>Bilanci tregtar</b>	<b>-2,824.10</b>	<b>-2,871.10</b>	<b>-3,143.80</b>	<b>-2,982.50</b>	<b>-752.00</b>	<b>Trade Balance.</b>
Eksporti I mallrave fob	797.10	986.10	906.50	793.60	263.90	Merchandise Exports. Fob
Importi I mallrave fob	-3,621.20	-3,857.20	-4,050.30	-3,776.10	-1,015.90	Merchandise Imports. Fob
<b>Bilanci i shërbimeve</b>	<b>1,081.90</b>	<b>1,111.00</b>	<b>1,263.90</b>	<b>1,056.20</b>	<b>270.30</b>	<b>Services Balance.</b>
Shërbimet Kredi	2,856.20	3,072.80	3,404.60	2,230.70	582.60	Services Credit
Shërbimet Debi	1,774.30	1,961.80	2,140.70	1,174.50	312.30	Services Debt
<b>Bilanci i të ardhurave</b>	<b>28.60</b>	<b>-13.80</b>	<b>-180.10</b>	<b>-227.00</b>	<b>-75.60</b>	<b>Balance of Incomes</b>
Të ardhurat Kredi	407.40	392.80	420.20	337.10	69.80	Income Credit
Të ardhurat Debi	-378.80	-406.60	-600.30	-564.10	-145.40	Income Debt
<b>Bilanci i transfertave</b>	<b>847.70</b>	<b>907.50</b>	<b>971.30</b>	<b>997.40</b>	<b>248.30</b>	<b>Balance of Transfers</b>
Transferta private	961.80	1,005.40	1,105.50	1,169.70	286.50	Private Unrequired Transfers
Transfertat shtetërore	-114.10	-97.90	-134.20	-172.30	-38.20	Official Unrequired Transfers
<b>Llogaria kapitale</b>	<b>122.30</b>	<b>104.00</b>	<b>76.10</b>	<b>143.60</b>	<b>98.00</b>	<b>Capital Account</b>
<b>Llogaria financiare</b>	<b>-1,115.30</b>	<b>-1,142.60</b>	<b>-827.00</b>	<b>-1,507.20</b>	<b>-326.50</b>	<b>Financial Account</b>
Investime direkte	-993.80	-1,022.20	-1,036.30	-892.00	-217.80	Direct Investment
Investime portofoli	-100.00	-76.10	140.60	-70.30	111.80	Portfolio Investment
Kapitale të tjera	49.00	-50.40	50.90	-403.80	-233.80	Other Capital
<b>Gabime dhe harresa neto</b>	<b>-186.30</b>	<b>-8.70</b>	<b>107.90</b>	<b>159.60</b>	<b>-41.00</b>	<b>Net errors and omissions</b>
<b>Bilanci i përgjithshëm</b>	<b>185.40</b>	<b>371.50</b>	<b>-77.70</b>	<b>654.50</b>	<b>74.50</b>	<b>Overall Balance</b>
Rezervat	185.40	371.50	-77.70	654.70	74.50	Reserve Assets
Përdor kred & huash nga FMN	70.50	-6.10	-17.80	141.10	-13.30	Use of Fund Credit and Loans

Burimi : *Banka e Shqipërisë*Source : *Bank of Albania*

**MJETET VALUTORE NETO**

Net Foreign Assets

Në milionë Lekë Fundi i periudhes	2018	2019	2020	2021 Janar	2021 Shkurt	2021 Mars	2021 Prill	Millions of Lek End of Period
				January	February	March	April	
<b>Mjete valutore neto</b>	724,363	733,114	803,487	799,143	798,942	822,140	815,827	<b>Net foreign assets</b>
Pretendime ndaj jorezidentëve	786,907	794,006	860,750	857,054	858,435	883,540	878,195	Claims on nonresidents
Minus Detyrime të jorezidentëve	62,544	60,892	57,263	57,910	59,493	61,400	62,368	Minus: Liabilities to nonresidents
<b>Mjetet e brendshme</b>	874,968	950,426	1,047,835	1,048,249	1,055,268	1,048,002	1,060,852	<b>Domestic assets</b>
Pretendimet neto ndaj qeverisë qendrore	340,781	378,524	435,613	438,525	443,511	433,511	441,793	Net claims on central government
Pretendime ndaj sektoreve te tjere	534,187	571,902	612,221	609,725	611,757	614,491	619,059	Claims on other sectors
<b>Detyrimet e parasë së gjërë</b>	1,264,127	1,318,662	1,456,993	1,456,814	1,461,513	1,469,247	1,478,476	<b>Broad Money liabilities</b>
Paraja jashtë Korporatave Depozituese	275,285	291,409	344,560	342,887	345,778	347,725	350,545	Money outside depository corporations
Depozita të transferueshme	375,047	408,780	490,394	491,196	491,315	498,015	505,270	Transferable deposits
Depozita të tjera	613,795	618,473	622,039	622,731	624,420	623,507	622,661	Other deposits
<b>Depozita të përfshira në paranë e gjërë</b>	148,927	178,375	186,892	188,628	190,608	191,222	192,235	<b>Deposits excluded from Broad Money</b>
Qeveria lokale dhe administrata publike								Local government and public administration
Korporata të tjera financiare	2,092	3,879	4,666	4,976	5,023	5,213	5,375	Other financial corporations
Korporata jofinanciare publike	376	336	252	249	228	247	277	Public nonfinancial corporations
Korporata të tjera jofinanciare	7,399	8,238	6,925	7,145	7,213	7,163	7,190	Other nonfinancial corporations
Sektorë të tjerë rezidentë	139,061	165,922	175,050	176,257	177,956	178,600	179,393	Other resident sectors
<b>Letrat me vlerë të ndryshme nga aksionet</b>	6,183	6,656	5,926	5,087	5,082	5,911	5,909	<b>Securities other than shares</b>
Korporata të tjera jofinanciare	164	101	57	56	56	56	56	Korporata të tjera jofinanciare
Sektorë të tjerë rezidentë	6,019	6,555	5,869	5,031	5,026	5,855	5,852	Other resident sectors
<b>Huatë</b>	2,838	2,527	3,757	4,411	4,686	4,677	4,975	<b>Loans</b>
Qeveria lokale dhe administrata publike								Local government and public administration
Korporata të tjera financiare	2,838	2,527	3,757	4,411	4,686	4,677	4,975	Other financial corporations
Korporata jofinanciare publike								Public nonfinancial corporations
Korporata të tjera jofinanciare								Other nonfinancial corporations
Sektorë të tjerë rezidentë								other resident sectors
<b>Llogari të pagueshme</b>	285	229	62	59	144	20	57	<b>Accounts payable</b>
Korporata të tjera Financiare								Other financial corporations
Korporata jofinanciare publike								Public nonfinancial corporations
Korporata të tjera jofinanciare	1	1	5	5		0	0	Other nonfinancial corporations
Sektorë të tjerë rezidentë	284	229	57	54	144	19	57	other resident sectors
<b>Aksione dhe instrumenta të tjerë të kapitalit</b>	188,868	200,257	214,394	213,119	212,228	215,953	207,810	<b>Shares and other equity</b>
Nga të cilat rezerva rivlerësimi	-6,266	-2,652	-1,095	-1,410	-3,264	-1,718	-4,992	Of which: Valuation adjustment
<b>Të tjera neto</b>	-12,300	-23,895	-17,621	-21,084	-20,617	-17,512	-13,395	<b>Other items net</b>
Detyrime të tjera	61,547	50,220	55,892	52,975	51,067	54,175	58,200	Other liabilities
Minus: Mjete të tjera	73,847	74,115	73,514	74,059	71,684	71,687	71,595	Minus: Other assets
<b>Axhustimi i konsolidimit</b>	403	729	919.0	358.0	567.0	624	613	<b>Consolidation adjustment</b>

Burimi : Banka e Shqipërisë

Source : Bank of Albania

**Tab - 10** **KREDIA PËR EKONOMINË**  
*Credit to Economy*

Në milion Lekë Fundi i periudhës	2018	2019	2020	2021 Janar January	2021 Shkurt February	2021 Mars March	2021 Prill April	Million of Lek End of Period
<b>Totali i kredisë</b>	532,818.6	570,792.2	608,779.8	606,283.0	608,065.0	610,800	615,318	<b>Total Credit</b>
<b>Kredia për qeverinë lokale dhe administratën</b>	682.6	560.6	429.1	420.0	410.0	397	387	<b>Credits to local Government</b>
Në lekë	682.6	560.6	429.1	420.0	410.0	397	387	in Lek
Në valutë	-	-	-	-	-	-	-	in Foreign Currency
<b>Kredia për korporatat jofinanciare publike</b>	20,270.0	24,182.4	15,150.8	14,777.0	13,351.0	11,747	12,080	<b>Credits to Public Non-financial Corporations</b>
Në lekë	16,594.1	18,489.7	11,819.6	12,165.0	10,450.0	9,532	9,094	in Lek
Në valutë	3,675.9	5,692.7	3,331.2	2,612.0	2,901.0	2,215	2,986	in Foreign Currency
<b>Kredia për korporatat e tjera jofinanciare</b>	317,578.4	335,884.5	370,356.3	368,132.0	370,595.0	372,662	375,290	<b>Credits to other Non-financial Corporations</b>
Në lekë	127,739.6	141,240.5	161,975.3	162,045.0	163,439.0	164,541	166,321	in Lek
Në valutë	189,838.8	194,644.1	208,381.0	206,087.0	207,156.0	208,122	208,969	in Foreign Currency
<b>Kredia për korporatat e tjera financiare</b>	10,164.0	13,555.1	13,169.1	13,215.0	13,041.0	13,291	13,296	<b>Credits to Other Financial Corporations</b>
Në lekë	4,802.1	8,023.8	7,489.2	7,356.0	7,069.0	7,254	7,465	in Lek
Në valutë	5,361.9	5,531.3	5,679.9	5,859.0	5,971.0	6,037	5,831	in Foreign Currency
<b>Kredia për sektorë të tjerë rezidentë</b>	184,123.6	196,609.5	209,674.5	209,741.0	210,668.0	212,702	214,264	<b>Credits to other resident sectors</b>
Në lekë	118,934.6	130,409.2	138,986.4	139,361.0	140,194.0	142,229	143,485	in Lek
Në valutë	65,189.0	66,200.3	70,688.1	70,380.0	70,474.0	70,473	70,779	in Foreign Currency

*Burimi : Banka e Shqipërisë*

*Source : Bank of Albania*

Tab - 11

**OFERTA E PARASË**

Money Supply

**Mujor-Monthly**

Në milion Lekë Fundit i periudhës	2018	2019	2020	2021				Prill April	Millions of LEK End of Period
				Janar January	Shkurt February	Mars March			
Baza monetare	423,428	433,951	534,347	519,607	523,050	530,271	524,967	Monetary base	
Paraja jashtë korporatave depozituese	275,285	291,409	344,560	342,887	345,778	347,725	350,545	Currency outside depository corporations	
Agregati M1	478,721	523,968	637,317	635,405	638,101	644,024	652,101	M1 Aggregate	
Agregati M2	731,502	758,022	862,338	859,170	861,728	866,989	873,607	M2 Aggregate	

**Burimi** : Banka e Shqipërisë**Source** : Bank of Albania

## DEPOZITAT

Deposits

Mujor-Monthly

Në milionë Lekë Fund i perludhës	2018	2019	2020	2021				Millions of Leks End of Period
				Janar January	Shkurt February	Mars March	Prill April	
<b>Totali i depozitave</b>	<b>988,842</b>	<b>1,027,253</b>	<b>1,112,433</b>	<b>1,113,928</b>	<b>1,115,735</b>	<b>1,121,523</b>	<b>1,127,931</b>	<b>Total of deposits</b>
<b>Në lekë</b>	<b>456,217</b>	<b>466,613</b>	<b>517,778</b>	<b>516,283</b>	<b>515,950</b>	<b>519,265</b>	<b>523,062</b>	<b>In national currency</b>
<b>Depozitat e transferueshme</b>	<b>169,425</b>	<b>190,538</b>	<b>241,316</b>	<b>239,600</b>	<b>238,803</b>	<b>241,915</b>	<b>246,235</b>	<b>Transferable deposits</b>
Qeveria lokale dhe administrata publike	1,482	1,624	1,644	1,630	1,296	1,656	1,734	Local governments and public administration
Korporata jofinanciare publike	8,662	10,667	13,747	15,053	14,062	13,809	13,247	Public nonfinancial corporations
Korporata të tjera financiare	2,570	3,694	3,666	3,986	3,505	3,987	3,951	Other financial corporations
Korporata të tjera jofinanciare	47,156	49,099	66,074	62,843	59,952	61,090	62,539	Other nonfinancial corporations
Sektorë të tjerë rezidentë	109,555	125,454	156,185	156,087	159,988	161,373	164,763	Other resident sectors
<b>Depozita me likuiditet të lartë (Depozita pa afat)</b>	<b>34,012</b>	<b>42,021</b>	<b>51,442</b>	<b>52,919</b>	<b>53,519</b>	<b>54,384</b>	<b>55,321</b>	<b>Liquid deposits (Sight deposits)</b>
Qeveria lokale dhe administrata publike								Local governments and public administration
Korporata jofinanciare publike	199	120	166	126	170	252	208	Public nonfinancial corporations
Korporata të tjera financiare	16	87	131	122	124	133	136	Other financial corporations
Korporata të tjera jofinanciare	2,066	2,873	3,970	4,475	4,280	4,218	4,186	Other nonfinancial corporations
Sektorë të tjerë rezidentë	31,730	38,942	47,175	48,196	48,945	49,781	50,791	Other resident sectors
<b>Depozita të tjera</b>	<b>252,781</b>	<b>234,053</b>	<b>225,021</b>	<b>223,765</b>	<b>223,628</b>	<b>222,966</b>	<b>221,506</b>	<b>Other deposits</b>
Qeveria lokale dhe administrata publike	13	10	10	10	10	10	10	Local governments and public administration
Korporata jofinanciare publike	1,635	709	1,465	900	890	802	769	Public nonfinancial corporations
Korporata të tjera financiare	5,051	4,147	4,868	4,535	4,758	4,350	4,147	Other financial corporations
Korporata të tjera jofinanciare	9,687	7,978	6,836	6,502	6,160	6,675	6,160	Other nonfinancial corporations
Sektorë të tjerë rezidentë	236,395	221,210	211,841	211,818	211,809	211,129	210,420	Other resident sectors
<b>Në valutë</b>	<b>532,625</b>	<b>560,640</b>	<b>594,655</b>	<b>597,644</b>	<b>599,785</b>	<b>602,258</b>	<b>604,869</b>	<b>In foreign currency</b>
<b>Depozitat e transferueshme</b>	<b>205,623</b>	<b>218,241</b>	<b>249,078</b>	<b>251,597</b>	<b>252,511</b>	<b>256,100</b>	<b>259,036</b>	<b>Transferable deposits</b>
Qeveria lokale dhe administrata publike	113	158	82	73	41	42	43	Local governments and public administration
Korporata jofinanciare publike	1,355	2,688	2,246	2,052	2,137	2,081	2,058	Public nonfinancial corporations
Korporata të tjera financiare	3,616	5,360	6,742	6,535	6,166	5,475	5,415	Other financial corporations
Korporata të tjera jofinanciare	75,861	79,001	90,281	91,058	91,206	94,144	96,001	Other nonfinancial corporations
Sektorë të tjerë rezidentë	124,676	131,036	149,726	151,878	152,962	154,359	155,520	Other resident sectors
<b>Depozita me likuiditet të lartë (Depozita pa afat)</b>	<b>83,610</b>	<b>106,417</b>	<b>120,699</b>	<b>121,584</b>	<b>123,191</b>	<b>122,075</b>	<b>123,189</b>	<b>Liquid deposits (Sight deposits)</b>
Qeveria lokale dhe administrata publike								Local governments and public administration
Korporata jofinanciare publike	53	136	97	130	201	192	128	Public nonfinancial corporations
Korporata të tjera financiare	0	1	1	0	11	11	10	Other financial corporations
Korporata të tjera jofinanciare	2,194	2,786	5,845	5,222	5,694	4,215	4,031	Other nonfinancial corporations
Sektorë të tjerë rezidentë	81,363	103,495	114,755	116,232	117,285	117,657	119,021	Other resident sectors
<b>Depozita të tjera</b>	<b>243,393</b>	<b>235,982</b>	<b>224,878</b>	<b>224,464</b>	<b>224,083</b>	<b>224,082</b>	<b>222,644</b>	<b>Other deposits</b>
Qeveria lokale dhe administrata publike				25	25	25	25	Local governments and public administration
Korporata jofinanciare publike	1,696	1,522	1,732	1,846	1,847	2,020	2,010	Public nonfinancial corporations
Korporata të tjera financiare	3,598	7,058	6,939	6,746	6,770	6,854	6,746	Other financial corporations
Korporata të tjera jofinanciare	11,814	11,662	10,854	10,718	10,870	10,660	10,296	Other nonfinancial corporations
Sektorë të tjerë rezidentë	226,284	215,741	205,353	205,128	204,571	204,523	203,568	Other resident sectors

Burimi : Banka e Shqipërisë

Source : Bank of Albania

Përshkrimi i treguesit	Pri 2020	Maj 2020	Qer 2020	Korr 2020	Gsh 2020	Sht 2020	Tet 2020	Nën 2020	Dh 2020	Jan 2021	Shk 2021	Mar 21	Pri 21	Index description
<b>Tregues me bazë kapitalin</b>														<b>Capital-based</b>
Kapitali rregullator ndaj aktiveve të ponderuara me rrezik (në %)	-	-	18.10	-	-	18.64	-	-	18.32	-	-	18.10	-	Regulatory capital as a percent of risk-weighted assets (in %)
Kapitali rregullator (min lekë)	-	-	151,803.11	-	-	153,807.62	-	-	152,550.65	-	-	155,922.65	-	Regulatory capital (million lek)
Aktive të ponderuara me rrezik (min lekë)	-	-	838,922.62	-	-	825,308.15	-	-	832,628.31	-	-	861,257.81	-	Risk-weighted assets
Kapitali rregullator i nivelit I ndaj aktiveve të ponderuara me rrezik (në %)	-	-	17.02	-	-	17.48	-	-	17.23	-	-	17.00	-	Regulatory Tier 1 capital as a percent of risk-weighted assets (in %)
Kapitali ndaj totalit të aktiveve	-	-	-	-	-	-	-	-	-	-	-	-	-	Capital as a percent of total assets
Kapitali rregullator i nivelit I ndaj totalit të aktiveve	9.31	9.39	9.34	9.12	9.27	9.29	9.27	9.22	9.07	8.91	8.86	9.13	9.16	Regulatory Tier 1 capital as a percent of total assets
Kapitali rregullator ndaj totalit të aktiveve (në %)	9.91	10.00	9.93	9.70	9.89	9.91	9.88	9.82	9.65	9.48	9.41	9.73	9.74	Regulatory capital as a percent of total assets (in %)
Kapitali aksioner ndaj totalit të aktiveve (në %)	10.21	10.27	10.31	10.27	10.27	10.36	10.42	10.39	10.34	10.37	10.42	10.42	10.11	Shareholders' equity as a percent of total assets (in %)
Huatë me probleme neto nga provizionet ndaj kapitalit (në %)	-	-	-	-	-	-	-	-	-	-	-	-	-	Nonperforming loans net of provisions as a percent of capital (in %)
Huatë me probleme neto nga provizionet ndaj kapitalit rregullator të nivelit I (në %)	12.21	11.61	11.64	11.73	11.67	11.79	11.65	11.32	12.00	11.28	11.55	10.70	10.56	Nonperforming loans net of provisions as a percent of regulatory Tier 1 capital (in %)
Huatë me probleme neto nga provizionet ndaj kapitalit rregullator (në %)	11.46	10.90	10.95	11.03	10.93	11.06	10.93	10.63	11.28	10.61	10.87	10.05	9.92	Nonperforming loans net of provisions as a percent of regulatory capital (in %)
Huatë me probleme neto nga provizionet ndaj kapitalit aksioner (në %)	11.13	10.61	10.54	10.42	10.53	10.67	10.42	10.02	10.47	9.72	9.87	9.38	9.57	Nonperforming loans net of provisions as a percent of shareholders' equity (in %)
Kthimi nga kapitali (ROE) (bazë vjetore) (në %)	5.28	7.78	9.12	9.39	9.92	9.12	9.62	9.91	10.65	11.64	11.58	11.68	11.97	Return on equity (ROE) (annual basis) (in %)
Pozicioni i hapur neto në valutë ndaj kapitalit (në %)	-	-	-	-	-	-	-	-	-	-	-	-	-	Net open position in foreign exchange as a percent of capital (in %)
Pozicioni i hapur neto në valutë ndaj kapitalit rregullator të nivelit I (në %)	7.60	7.32	5.73	6.29	7.09	7.76	7.81	8.76	8.97	7.44	7.70	8.21	4.05	Net open position in foreign exchange as a percent of regulatory Tier 1 capital (in %)
Pozicioni i hapur neto në valutë ndaj kapitalit rregullator (në %)	7.14	6.87	5.39	5.91	6.64	7.28	7.33	8.22	8.44	7.00	7.24	7.71	3.81	Net open position in foreign exchange as a percent of regulatory capital (in %)
Pozicioni i hapur neto në valutë ndaj kapitalit aksioner (në %)	6.93	6.69	5.19	5.58	6.40	7.02	6.99	7.75	7.83	6.41	6.57	7.20	3.67	Net open position in foreign exchange as a percent of shareholders' capital (in %)
<b>Tregues me bazë aktivitet</b>														<b>Asset-based Indicators</b>
Aktive likuide ndaj totalit të aktiveve (metoda e gjërë)	34.93	34.23	33.27	33.02	33.35	33.99	34.62	35.46	34.81	34.92	34.25	33.70	32.85	Liquid assets as a percent of total assets (broad measure)
Aktive likuide ndaj totalit të aktiveve (metoda bazë)	14.38	13.08	12.04	12.14	12.43	13.13	13.25	14.66	13.56	13.42	12.61	11.98	11.16	Liquid assets as a percent of total assets (core measure)
Aktive likuide ndaj detyrimeve afatshkurtra (dori në një vit) (metoda e gjërë)	49.00	46.99	46.10	45.83	46.05	46.68	47.57	47.41	47.39	47.45	46.72	45.87	44.67	Liquid assets as a percent of short-term liabilities (broad measure)
Aktive likuide ndaj detyrimeve afatshkurtra (dori në një vit) (metoda bazë)	20.17	17.96	16.68	16.85	17.17	18.03	18.20	19.60	18.46	18.24	17.20	16.31	15.17	Liquid assets as a percent of short-term liabilities (core measure)
Kthimi nga aktivitet (ROA) (bazë vjetore) (fitimi neto para taksave)	0.62	0.88	1.03	1.05	1.27	0.97	1.09	1.11	1.20	1.37	1.29	1.25	1.28	Return on assets (ROA) (annual basis) (net profit before taxes)
Huatë me probleme (bruto) ndaj totalit të huave (në %)	8.28	8.14	8.09	8.12	8.13	8.30	8.29	8.20	8.11	8.20	8.15	7.96	7.88	Nonperforming loans (gross) as a percent of total loans (in %)
<b>Tregues të të ardhurave dhe shpenzimeve</b>														<b>Income and expense-based</b>
Marzhi i interesave ndaj të ardhurave bruto	81.94	79.24	77.05	76.59	76.57	76.50	76.09	75.73	74.09	72.38	76.32	76.43	74.92	Interest margin to gross income
Shpenzime jointresi ndaj të ardhurave bruto	65.54	63.36	61.14	60.39	59.88	60.48	59.89	59.31	58.73	52.50	58.37	58.67	58.40	Noninterest expenses to gross income
<b>Të tjera</b>														<b>Other</b>
Numri i bankave	12.00	12.00	12.00	12.00	12.00	12.00	12.00	12.00	12.00	12.00	12.00	12.00	12.00	Number of banks

Burimi : Banka e Shqipërisë

Source : Bank of Albania